



รายงานผลการดำเนินการเพื่อส่งเสริมคุณธรรม
และความโปร่งใสภายในหน่วยงาน
ประจำปีงบประมาณ พ.ศ. ๒๕๖๗



เทศบาลตำบลควนกลาง
อำเภอพิปูน จังหวัดนครศรีธรรมราช

มาตรการ/แนวทาง	ขั้นตอน/วิธีการปฏิบัติ	หน่วยงานผู้รับผิดชอบ	ระยะเวลาดำเนินการ	สรุปผลการดำเนินการ	ผลลัพธ์/ความสำเร็จ
<p>๑. การปฏิบัติหน้าที่ให้บริการแก่บุคคลภายนอก เป็นไปตามขั้นตอนและระยะเวลาที่กำหนด มีความเท่าเทียมไม่เลือกปฏิบัติมุ่งผลสัมฤทธิ์ของงานและรับผิดชอบต่อหน้าที่</p>	<p>๑. จัดทำคู่มือหรือมาตรฐานการปฏิบัติงาน โดยระบุขั้นตอนและระยะเวลาที่ใช้ในการปฏิบัติงานหรือการให้บริการ</p> <p>๒. กำชับให้เจ้าหน้าที่ผู้ปฏิบัติ หรือให้บริการประชาชนถือปฏิบัติตามคู่มือดังกล่าวโดยเคร่งครัด</p> <p>๓. ประชาสัมพันธ์หรือเผยแพร่คู่มือหรือมาตรฐานการปฏิบัติงาน ในช่องทางที่หลากหลาย เช่น ณ ที่ตั้งของหน่วยงาน ผ่านสื่อออนไลน์หน่วยงาน</p>	<p>ทุกส่วนราชการ</p>	<p>ตุลาคม ๒๕๖๖ – เมษายน ๒๕๖๗</p>	<p>๑. จัดประชุมชี้แจงให้บุคลากรภายในทราบเรื่องการให้บริการอย่างเท่าเทียมกัน เป็นไปตามขั้นตอนกำหนด</p> <p>๒. มอบหมายให้ส่วนกองงานที่ต้องให้บริการแก่บุคคลภายนอกจัดทำคู่มือการให้บริการประชาชนขึ้นในทุกส่วนงาน เช่น งานกฎหมาย จัดทำคู่มือแนวทางการจัดการการทุจริตและประพฤติมิชอบ , กองสวัสดิการและสังคม จัดทำคู่มือประชาชน การลงทะเบียนและยื่นคำขอรับเบี้ยยังชีพผู้สูงอายุ การลงทะเบียนและยื่นคำขอรับเบี้ยความพิการ และการยื่นคำร้องเพื่อขอรับเงินเบี้ยยังชีพผู้ป่วยเอดส์ เป็นต้น</p> <p>๓. ให้เจ้าหน้าที่ที่เกี่ยวข้องส่งคู่มือการให้บริการต่าง ๆ ที่จัดทำขึ้นให้กับฝ่ายประชาสัมพันธ์ เพื่อประชาสัมพันธ์ใน เว็บไซต์ และประชาสัมพันธ์ในทุกช่องทางของเทศบาลตำบลควนกลาง</p>	<p>ประชาชนในพื้นที่เทศบาลตำบลควนกลางได้รับรู้ถึงขั้นตอนและระยะเวลาในการดำเนินงานของทุกเรื่องที่ต้องการติดต่อเพื่อเข้ารับการให้บริการของเทศบาลตำบลควนกลางตลอดถึงได้รู้ว่าในการเข้ารับบริการต่าง ๆ ต้องใช้เอกสารหรือหลักฐานใดบ้าง และใช้เวลากี่วันในการดำเนินการสำเร็จ</p>

มาตรการ/แนวทาง	ขั้นตอน/วิธีการปฏิบัติ	หน่วยงานผู้รับผิดชอบ	ระยะเวลาดำเนินการ	สรุปผลการดำเนินการ	ผลลัพธ์/ความสำเร็จ
๒. วางแนวทางการป้องกันการขัดกันระหว่างประโยชน์ส่วนตนและประโยชน์ส่วนรวม	๑. จัดให้มีการประเมินความเสี่ยงการทุจริตและประพฤติมิชอบ ที่อาจเกิดขึ้นในหน่วยงาน ๒. จัดให้มีช่องทางการแจ้งเรื่องร้องเรียนการทุจริตของเจ้าหน้าที่ ๓. จัดทำคู่มือหรือแนวปฏิบัติการจัดการเรื่องร้องเรียนการทุจริตและประพฤติมิชอบ และเปิดเผยให้ประชาชนรับทราบ	สำนักปลัด	ตุลาคม ๒๕๖๖ – เมษายน ๒๕๖๗	๑. มีการประเมินความเสี่ยงการทุจริตและประพฤติมิชอบ ที่อาจเกิดขึ้นในหน่วยงาน ๒. มีช่องทางการแจ้งเรื่องร้องเรียนการทุจริตของเจ้าหน้าที่ด้วยระบบ (E-Service) หน้าเว็บไซต์ของเทศบาล ๓. จัดทำคู่มือหรือแนวปฏิบัติการจัดการเรื่องร้องเรียนการทุจริตและประพฤติมิชอบ และเปิดเผยให้ประชาชนรับทราบผ่านช่องทางของเทศบาลตำบลควนกลาง	ประชาชนในพื้นที่เทศบาลตำบลควนกลาง ได้รู้ถึงขั้นตอนและแนวทางในการร้องเรียนการทุจริตของเจ้าหน้าที่ และได้มีส่วนร่วมในการตรวจสอบการทำงานของเจ้าหน้าที่อีกอย่างหนึ่งด้วย

มาตรการ/แนวทาง	ขั้นตอน/วิธีการปฏิบัติ	หน่วยงานผู้รับผิดชอบ	ระยะเวลาดำเนินการ	สรุปผลการดำเนินการ	ผลลัพธ์/ความสำเร็จ
๓. สร้างการรับรู้เกี่ยวกับ การแผนการใช้จ่ายงบประมาณประจำปีให้แก่บุคลากรภายในหน่วยงาน ทราบ	๑. หัวหน้าส่วนราชการหรือผู้เกี่ยวข้องชี้แจงรายละเอียดเกี่ยวกับแผนการใช้จ่ายงบประมาณประจำปี วัตถุประสงค์ การใช้งบประมาณ รวมถึงเปิดโอกาสให้มีการสอบถามทักท้วงในเรื่องการใช้จ่ายงบประมาณ ๒. พัฒนาวิธีการเผยแพร่และประชาสัมพันธ์แผนการใช้จ่ายงบประมาณประจำปี เช่น จัดทำสื่อประชาสัมพันธ์ในรูปแบบการสรุปข้อมูล อินโฟกราฟิกหรือข่าวประชาสัมพันธ์ ภายใน และเผยแพร่ให้บุคลากรทราบผ่านช่องทางสื่อสารต่าง ๆ	หัวหน้าส่วนทุกกอง	เป็นประจำทุกเดือน ,รอบไตรมาส , รอบ ๖ เดือน ในปีงบประมาณ พ.ศ. ๒๕๖๗	๑. มีการชี้แจงรายละเอียดเกี่ยวกับแผนการใช้จ่ายงบประมาณประจำปี พ.ศ. ๒๕๖๗ วัตถุประสงค์การใช้งบประมาณ รวมถึงเปิดโอกาสให้มีการสอบถาม ทักท้วง เรื่องการใช้จ่ายงบประมาณ ๒. มีการเผยแพร่และประชาสัมพันธ์แผนการใช้จ่ายงบประมาณประจำปี ให้บุคลากรทราบผ่านช่องทางสื่อสารต่าง ๆ	บุคลากรภายในเทศบาลตำบลควนกลางมีการรับรู้ถึงแผนการใช้จ่ายงบประมาณประจำปี รวมถึงมีโอกาสในการสอบถามทักท้วงในเรื่องการใช้จ่ายงบประมาณได้อย่างสิ้นข้อสงสัยและจากการจัดทำสื่อประชาสัมพันธ์ในรูปแบบการสรุปข้อมูลนั้นไม่เพียงแต่บุคลากรภายในเท่านั้นที่รับทราบแต่มีผลทำให้ประชาชนที่ให้ความสนใจในเรื่องงบประมาณรายจ่ายประจำปีได้รับรู้ข้อมูลต่าง ๆ อย่างทั่วถึงด้วยเช่นกัน

มาตรการ/แนวทาง	ขั้นตอน/วิธีการปฏิบัติ	หน่วยงานผู้รับผิดชอบ	ระยะเวลาดำเนินการ	สรุปผลการดำเนินการ	ผลลัพธ์/ความสำเร็จ
<p>๔. สร้างความรู้ความเข้าใจกับบุคลากรในหน่วยงานเกี่ยวกับตัวชี้วัดตามแบบวัดการรับรู้ของผู้มีส่วนได้เสียภายใน (IIT)</p>	<p>๑. ประชุมคณะทำงานสนับสนุนการประเมิน ITA เพื่อให้คณะทำงานซึ่งประกอบด้วยคณะผู้บริหารและหัวหน้าส่วนราชการ เพื่อสร้างความรู้ความเข้าใจเกี่ยวกับตัวชี้วัดการรับรู้ (IIT)</p> <p>๒. หัวหน้าส่วนราชการถ่ายทอดความรู้ความเข้าใจให้แก่บุคลากรภายในส่วนราชการของตนก่อนตอบแบบวัดการรับรู้ (IIT)</p>	<p>คณะทำงานสนับสนุนการประเมิน ITA</p>	<p>๑ มกราคม – ๓๑ มีนาคม ๒๕๖๗</p>	<p>๑. มีการประชุมคณะทำงานสนับสนุนการประเมิน ITA เพื่อให้คณะทำงานซึ่งประกอบด้วยคณะผู้บริหารและหัวหน้าส่วนราชการเพื่อสร้างความรู้ความเข้าใจเกี่ยวกับตัวชี้วัดการรับรู้ (IIT)</p> <p>๒. หัวหน้าส่วนราชการ ได้ถ่ายทอดความรู้ความเข้าใจให้แก่บุคลากรภายในส่วนราชการของตนก่อนตอบแบบวัดการรับรู้ (IIT)</p>	<p>๑. บุคลากรภายในเทศบาลตำบลควนกลางมีความเข้าใจในแต่ละข้อคำถาม และสามารถตอบประเด็นคำถามได้อย่างถูกต้องครบถ้วน</p> <p>๒. มีการตอบแบบประเมินและตัวชี้วัดตามแบบวัดการรับรู้ของผู้มีส่วนได้เสียภายใน (IIT) ครบตามจำนวนภายในระยะเวลาที่กำหนด</p>

มาตรการ/แนวทาง	ขั้นตอน/วิธีการปฏิบัติ	หน่วยงานผู้รับผิดชอบ	ระยะเวลาดำเนินการ	สรุปผลการดำเนินการ	ผลลัพธ์/ความสำเร็จ
๕. สร้างความรู้ความเข้าใจกับบุคลากรในหน่วยงานเกี่ยวกับตัวชี้วัดตามแบบวัดการรับรู้ของผู้มีส่วนได้เสียภายนอก (EIT)	ประชุมบุคลากรภายในหน่วยงานเพื่อขอความร่วมมือให้ช่วยกันประชาสัมพันธ์ให้บุคคลภายนอกที่เข้ามาติดต่อขอใช้บริการของทางเทศบาลตำบลควนกลางทำแบบประเมินความรับรู้ผู้มีส่วนได้เสียภายนอกทุกครั้งที่มีการเข้าใช้บริการ	เจ้าหน้าที่ทุกคนของเทศบาลตำบลควนกลาง	๑ มกราคม – ๓๐ มิถุนายน ๒๕๖๗	๑. ในการประชุมประจำเดือนเมื่อวันที่ ๕ มกราคม ๒๕๖๗ มีการประชุมบุคลากรภายในหน่วยงานเพื่อขอความร่วมมือให้ช่วยกันประชาสัมพันธ์ให้บุคคลภายนอกที่เข้ามาติดต่อขอใช้บริการของทางเทศบาลตำบลควนกลาง ทำแบบประเมินความรับรู้ผู้มีส่วนได้เสียภายนอกทุกครั้งที่มีการเข้าใช้บริการ ๒. เจ้าหน้าที่งานธุรการ ซึ่งเป็นแอดมินของการประเมิน ITA ได้แนะนำให้แสดงคิวอาร์โค้ดไว้ที่บนโต๊ะทำงานเพื่อสะดวกในการที่จะให้ผู้เข้ามาติดต่อขอใช้บริการได้ทำแบบประเมินได้ง่าย	๑. เจ้าหน้าที่ของเทศบาลตำบลควนกลางให้ความร่วมมือในการประชาสัมพันธ์และให้คำแนะนำต่อบุคคลภายนอกได้ในประเด็นข้อคำถามที่ไม่เข้าใจ ๒. มีการตอบแบบประเมินและตัวชี้วัดตามแบบวัดการรับรู้ของผู้มีส่วนได้เสียภายนอก (EIT) ครบตามจำนวนภายในระยะเวลาที่กำหนด

มาตรการ/แนวทาง	ขั้นตอน/วิธีการปฏิบัติ	หน่วยงานผู้รับผิดชอบ	ระยะเวลาดำเนินการ	สรุปผลการดำเนินการ	ผลลัพธ์/ความสำเร็จ
<p>๖. ประชาสัมพันธ์ข้อมูลข่าวสารการจัดโครงการ/กิจกรรม/การบริการเงินงบประมาณ/ข่าวสารหน่วยงาน/การบริหารงาน/ข้อมูลพื้นฐาน/การบริหารและพัฒนาทรัพยากรบุคคล/การส่งเสริมความโปร่งใสการป้องกันปราบปรามการทุจริต/มาตรการภายในป้องกันการทุจริต</p>	<p>๑. จัดทำสื่อประชาสัมพันธ์ในรูปแบบอินโฟกราฟิก เช่น ภาพโปสเตอร์ที่มีข้อมูลที่เข้าใจง่าย ไม่ซับซ้อน เผยแพร่ให้ประชาชนทราบถึงช่องทางการสื่อสารต่าง ๆ ของหน่วยงาน ผ่านเครือข่ายสังคมออนไลน์ เช่น Facebook และเผยแพร่ช่องทางดังกล่าวในจุดที่บุคคลภายนอกสามารถสังเกตเห็นได้โดยง่าย เช่น บริเวณ จุดให้บริการ หรือ จุดประชาสัมพันธ์ของหน่วยงาน</p> <p>๒. นำข้อมูลต่าง ๆ ที่จัดทำขึ้นในหัวข้อดังต่อไปนี้</p> <ul style="list-style-type: none"> - ข่าวสารการจัดทำโครงการ/กิจกรรม - การบริหารเงินงบประมาณ - ข่าวสารหน่วยงาน - การบริหารงาน - ข้อมูลพื้นฐาน - การบริหารและพัฒนาทรัพยากรบุคคล - การส่งเสริมความโปร่งใสการป้องกันปราบปรามการทุจริต - มาตรการภายในป้องกันการทุจริต - ลงเว็บไซต์ของ ทต.ควนกลาง เพื่อประชาสัมพันธ์ให้บุคคลภายนอกได้รับทราบ และสามารถตรวจสอบได้ 	<p>เจ้าหน้าที่ทุกคนของเทศบาลตำบลควนกลาง</p>	<p>๑ ตุลาคม ๒๕๖๖ – ๓๐ กันยายน ๒๕๖๗</p>	<p>๑. มีการจัดทำสื่อประชาสัมพันธ์ในรูปแบบอินโฟกราฟิก เช่น ภาพโปสเตอร์ที่มีข้อมูลที่เข้าใจง่าย ไม่ซับซ้อน เผยแพร่ให้ประชาชนทราบถึงช่องทางการสื่อสารต่าง ๆ ของหน่วยงาน ผ่านเครือข่ายสังคมออนไลน์ เช่น Facebook และ เผยแพร่ช่องทางดังกล่าวในจุดที่บุคคลภายนอกสามารถสังเกตเห็นได้โดยง่าย เช่น บริเวณจุดให้บริการหรือจุดประชาสัมพันธ์ของหน่วยงาน</p> <p>๒. นำข้อมูลต่าง ๆ ที่จัดทำขึ้นในหัวข้อดังต่อไปนี้</p> <ul style="list-style-type: none"> - ข่าวสารการจัดทำโครงการ/กิจกรรม - การบริหารเงินงบประมาณ - ข่าวสารหน่วยงาน - การบริหารงาน - ข้อมูลพื้นฐาน - การบริหารและพัฒนาทรัพยากรบุคคล - การส่งเสริมความโปร่งใสการป้องกันปราบปรามการทุจริต - มาตรการภายในป้องกันการทุจริต - ลงเว็บไซต์ของ ทต.ควนกลาง เพื่อประชาสัมพันธ์ให้บุคคลภายนอกได้รับทราบ และสามารถตรวจสอบได้ 	<p>ทำให้บุคคลภายนอกเข้าถึงข้อมูลข่าวสารการดำเนินงานของเทศบาลตำบลควนกลางได้มากขึ้น อีกทั้งประชาชนในตำบลควนกลางได้รับรู้และเข้าใจการดำเนินงานและได้ตรวจสอบการทำงานของเจ้าหน้าที่อีกด้วย</p>

มาตรการ/แนวทาง	ขั้นตอน/วิธีการปฏิบัติ	หน่วยงานผู้รับผิดชอบ	ระยะเวลาดำเนินการ	สรุปผลการดำเนินการ	ผลลัพธ์/ความสำเร็จ
<p>๗. ช่องทางการติดต่อสื่อสาร</p> <ul style="list-style-type: none">- ช่องทางการร้องเรียนร้องทุกข์- ช่องทางการร้องเรียนการทุจริตของเจ้าหน้าที่- ช่องทางการบริการประชาชน (e-Service)	<p>จัดทำช่องทางการติดต่อสื่อสาร/ช่องทางการร้องเรียนร้องทุกข์/ช่องทางการร้องเรียนการทุจริตของเจ้าหน้าที่/ช่องทางการบริการประชาชน (e-Service) บนสื่อต่าง ๆ ของหน่วยงานผ่านเครือข่ายสังคมออนไลน์</p>	<p>เจ้าหน้าที่ทุกคนของเทศบาลตำบลควนกลาง</p>	<p>๑ ตุลาคม ๒๕๖๖ – ๓๐ กันยายน ๒๕๖๗</p>	<p>มีการจัดทำช่องทางการติดต่อสื่อสาร</p> <ol style="list-style-type: none">๑. ช่องทางการร้องเรียนร้องทุกข์๒. ช่องทางการร้องเรียนการทุจริตของเจ้าหน้าที่๓. ช่องทางการบริการประชาชน (e-Service)<ol style="list-style-type: none">๓.๑ ระบบยื่นคำร้องออนไลน์๓.๒ ระบบขอใช้บริการสถานที่/ห้องประชุม/สนามกีฬา/สำหรับประชาชนทั่วไปบนสื่อต่าง ๆ ของหน่วยงานผ่านเครือข่ายสังคมออนไลน์ เช่น เว็บไซต์ของเทศบาลตำบลควนกลาง http://www.khuanklang.go.th	<p>ประชาชนในพื้นที่เทศบาลตำบลควนกลางได้รับความสะดวกในการใช้บริการการติดต่อสื่อสารและการร้องเรียนโดยไม่ต้องเสียเวลาในการเดินทางได้รับบริการรวดเร็วมากขึ้น</p>

กิจกรรม

๑. มีการประชุมประจำเดือน เพื่อชี้แจง มาตรการส่งเสริมคุณธรรมและความโปร่งใส ประจำปี ๒๕๖๗ และการดำเนินการตามมาตรการฯ
๒. การขับเคลื่อนนโยบาย No Gift Policy
๓. การตอบแบบวัดการรับรู้ (IIT) และ (EIT) <https://www.khuanklang.go.th/front>



สาระสำคัญในการประชุมประจำเดือนพนักงาน เมื่อวันที่ ๕ มกราคม ๒๕๖๗

เมื่อวันที่ ๕ มกราคม ๒๕๖๗ ณ ห้องประชุมเทศบาลตำบลควนกลาง นางอุไร ว่องสกุล นายกเทศมนตรีตำบลควนกลาง เป็นประธานในที่ประชุมพนักงานประจำเดือนมกราคม ๒๕๖๗ โดยมีระเบียบวาระที่สำคัญในส่วนกองสำนักปลัด ได้แก่ - การประเมินคุณธรรมและความโปร่งใส ในการดำเนินงานของหน่วยงานภาครัฐ ประจำปีงบประมาณ ๒๕๖๗ (ITA) ขอความร่วมมือให้ทุกกองทำงานให้เสร็จเรียบร้อยภายในวันที่ ๓๑ มีนาคม ๒๕๖๗ ITA เป็นการเปิดเผยข้อมูลการทำงานของเทศบาลตำบล มีหลักเกณฑ์ต้องผ่าน ๘๕% ขึ้นไป ในส่วนของการทำแบบประเมินการรับรู้ผู้มีส่วนได้เสียภายใน (IIT) นั้นจะเป็นหน้าที่ของลูกจ้าง พนักงาน ข้าราชการที่มีอายุงานตั้งแต่ ๑ ปีขึ้นไปเป็นผู้ประเมิน ข้อคำถามไหนไม่เข้าใจสามารถสอบถามหัวหน้าส่วนของตนเองได้เลยนะคะ ส่วนการทำแบบประเมินการรับรู้ผู้มีส่วนได้เสียภายนอกนั้น ให้แต่ละกองที่มีผู้เข้าใช้บริการซึ่งเป็นบุคคลภายนอกเป็นผู้ทำแบบประเมิน ขอความร่วมมือให้เจ้าหน้าที่ทุกคนร่วมประชาสัมพันธ์ให้บุคคลภายนอกทำแบบประเมินด้วยนะคะ

- นางอุไร ว่องสกุล นายกเทศมนตรีตำบลควนกลาง พร้อมด้วยข้าราชการและพนักงานจ้างเทศบาลตำบลควนกลาง ร่วมจัดกิจกรรมส่งเสริมคุณธรรมและความโปร่งใส โดยร่วมแสดงเจตนาตามนโยบายไม่รับของขวัญ No Gift Policy งดให้/ไม่รับ ของขวัญและของกำนัลทุกชนิดจากปฏิบัติหน้าที่ มีวัตถุประสงค์เพื่อประกาศว่าตนเองและเจ้าหน้าที่ของรัฐทุกคนในหน่วยงานจะไม่รับของขวัญ และของกำนัลทุกชนิดในขณะ/ก่อน/หลังปฏิบัติหน้าที่ ที่จะส่งผลให้เกิดการทุจริตและประพฤติมิชอบเพื่อเสริมสร้างวัฒนธรรมการทำงานอย่างโปร่งใส จัดขึ้น ณ สำนักงานเทศบาลตำบลควนกลาง

๒. มีการประชุมคณะทำงานสนับสนุนการประเมิน ITA สร้างความรู้ความเข้าใจเกี่ยวกับตัวชี้วัดการรับรู้ IIT EIT และ OIT



๓. หัวหน้าส่วนราชการ ได้ถ่ายทอดความรู้ความเข้าใจให้แก่บุคลากรภายในส่วนราชการของตนเองก่อนแบบวัดการรับรู้ IIT



ผลลัพธ์ของการดำเนินการ

- บุคลากรในหน่วยงาน มีความรู้ความเข้าใจ ในการตอบแบบประเมินและตัวชี้วัดตามแบบวัดการรับรู้ของผู้มีส่วนได้เสียภายใน (IIT) มากยิ่งขึ้น
- บุคลากรในหน่วยงาน มีการตอบแบบประเมิน และตัวชี้วัดตามแบบวัดการรับรู้ของผู้มีส่วนได้เสียภายใน (IIT) ครบตามจำนวนและภายในระยะเวลาที่กำหนด
- บุคลากรของหน่วยงานให้ความร่วมมือในการประชาสัมพันธ์ให้บุคคลภายนอกผู้ใช้บริการร่วมทำแบบประเมินการวัดการรับรู้ผู้มีส่วนได้เสียภายนอก (EIT)
- มีการตอบแบบประเมิน และตัวชี้วัดตามแบบวัดการรับรู้ของผู้มีส่วนได้เสียภายใน (IIT) ครบตามจำนวนและภายในระยะเวลาที่กำหนด (EIT)

The screenshot displays the ITA (Internal and External Transparency Assessment) dashboard. The header includes the ITA logo and a navigation menu. The main content area shows the following information:

- ติดตามสถานะ / รายหน่วยงาน
- สถานะการประเมินคุณธรรมและความโปร่งใสในการดำเนินการของหน่วยงานภาครัฐ (ITA)
- หน่วยงาน : เทศบาลตำบลควนกลาง
- อำเภอ : พิจิตร
- การเปิดใช้งานรหัสผ่าน : เปิดแล้ว
- ปีงบประมาณ 2567
- การประเมินคุณธรรมและความโปร่งใสในการดำเนินงานของหน่วยงานภาครัฐ...

The main section is titled "การตอบแบบวัดการรับรู้ของในภาพรวม" (Overall Survey Response). It contains three summary cards for the 2567 fiscal year:

แบบวัดการรับรู้ของผู้มีส่วนได้ส่วนเสียภายใน (แบบวัด IIT) ประจำปีงบประมาณ พ.ศ. 2567	แบบวัดการรับรู้ของผู้มีส่วนได้ส่วนเสียภายนอก (ส่วนที่ 1) ประจำปีงบประมาณ พ.ศ. 2567	แบบวัดการรับรู้ของผู้มีส่วนได้ส่วนเสียภายนอก (ส่วนที่ 2) ประจำปีงบประมาณ พ.ศ. 2567
ทั้งหมด 22	ทั้งหมด 80	ทั้งหมด 20
ตอบครบตามจำนวนขั้นต่ำ	ตอบครบตามจำนวนขั้นต่ำ	ตอบครบตามจำนวนขั้นต่ำ

กิจกรรมผลการดำเนินงาน

๓.๑ มีการจัดทำสื่อประชาสัมพันธ์ในรูปแบบโปสเตอร์ ที่มีข้อมูลที่เข้าใจง่าย ไม่ซับซ้อน เผยแพร่ให้ประชาชนทราบถึงช่องทางการสื่อสารต่าง ๆ ของหน่วยงาน ผ่านเครือข่ายสังคมออนไลน์ เช่น Facebook , เว็บไซต์ และเผยแพร่ช่องทางดังกล่าวในจุดที่บุคคลภายนอก สามารถสังเกตเห็นได้ง่าย เช่น บริเวณจุดให้บริการหรือจุดประชาสัมพันธ์ของหน่วยงาน

ทต ตำบล คานกลาง
26 ก.ค. 2024 · 🌐

ห้องถิ่นไทย ได้แพร่ภาพสด · ติดตาม
26 ก.ค. 2024 · 🌐

การประชุมซักซ้อม สดจ. เพื่อสนับสนุนการชี้แจงงบประมาณของ ทต.
วันศุกร์ที่ 26 กรกฎาคม 2567 เวลา 14.00 น. เป็นต้นไป

ประชุมการเตรียมความพร้อมในการประชุมชี้แจงกับคณะอนุกรรมการท้องถิ่น เทศบาลนคร เทศบาลเมือง เทศบาลตำบล และเงินอุดหนุนที่จัดสรรให้แก่องค์กรปกครองส่วนท้องถิ่น (องค์การบริหารส่วนตำบล) ของเทศบาลตำบล

วันศุกร์ที่ 26 กรกฎาคม 2567
ผ่าน (Web Conference) และ Facebook Live
แฮชแท็ก #ท้องถิ่นไทย

ทต ตำบล คานกลาง
20 มี.ค. 2024 · 🌐

ขออนุญาตประชาสัมพันธ์
ของศูนย์พัฒนาเด็กเล็กบ้านวังวัว

ศูนย์พัฒนาเด็กเล็กบ้านวังวัว
รับสมัครนักเรียนใหม่ปีการศึกษา 2567

เตรียมอนุบาล	อนุบาล 1	อนุบาล 2	อนุบาล 3
อายุครบ 2 ปีบริบูรณ์ 17 พฤษภาคม 2564 ถึง 16 พฤษภาคม 2565	เกิดระหว่าง 17 พฤษภาคม 2563 ถึง 16 พฤษภาคม 2564	เกิดระหว่าง 17 พฤษภาคม 2562 ถึง 16 พฤษภาคม 2563	เกิดระหว่าง 1 มกราคม 2561 ถึง 16 พฤษภาคม 2562

หลักเกณฑ์รับสมัคร : สำเนาสูติบัตร สำเนาทะเบียนบ้านของนักเรียน อย่างละ 1 ฉบับ
สำเนาบัตรประชาชน สำเนาทะเบียนบ้านบิดามารดา อย่างละ 1 ฉบับ
สอบถามรายละเอียดเพิ่มเติมได้ที่ 084-2419781 (ครูจิว) 082-2766012 (ครูจวน) 082-2728015 (ครูจิว) 098-06607851 (ครูจวน)

ส่งเอกสารสมัครพร้อมด้วยที่ ศูนย์พัฒนาเด็กเล็กบ้านวังวัว

คุณ, นิภาภรณ์ ไชยธรรม และ 19 แชร์ 2 ครั้ง

ถูกใจ แสดงความคิดเห็น แชร์

ทต ตำบล คานกลาง
17 ก.ย. 2024 · 🌐

16 กันยายน 2567
นางอุไร ว่องสกุล (นายกแต้ว)
นายกเทศบาลตำบลคานกลาง
เข้ารับประกาศนียบัตรเชิดชูเกียรติสำหรับหน่วยงานภาครัฐที่มีผลงานการประเมินคุณธรรมและความโปร่งใสในการดำเนินงานของหน่วยงานภาครัฐ (ITA) ปี.ป.ช. ประจำปีงบประมาณ 2567 เทศบาลตำบลคานกลางในระดับ (ผ่านดีเยี่ยม) 4 ปี ติดต่อกัน ปีนี้ได้ 99.98 คะแนน คะแนนสูงสุด 10 อันดับ (ได้อันดับ 1) จาก 186 หน่วยงาน
มอบโดย นาย สมหมาย สีห้าน้อย (รองผู้ว่าราชการจังหวัดนครศรีธรรมราช)
ณ ศาลากลางจังหวัดนครศรีธรรมราช

นิตยสารโรงเรียนดีประจำตำบล
นิตยสารแห่งอารยธรรม
เราชาวครู คือ อ.ป.ร.
นิตยสารโรงเรียนดีประจำตำบล

นิตยสารโรงเรียนดีประจำตำบล
นิตยสารแห่งอารยธรรม

๓.๒ ช่องทางการร้องเรียนการทุจริตของเจ้าหน้าที่ ที่เข้าถึงง่าย ไม่ซับซ้อน ทางหน้าเว็บไซต์เทศบาลตำบลควนกลาง

← → ↻ 🌐 khuanklang.go.th/front/eservice/0

เทศบาลตำบลควนกลาง
อำเภอพิปูน จังหวัดนครศรีธรรมราช

หน้าแรก เมนูหลัก บุคลากร ข่าว / กิจกรรม ติดต่อหน่วยงาน

บริการประชาชนผ่านระบบอิเล็กทรอนิกส์ ออนไลน์

ระบบรับเรื่องร้องเรียนการทุจริตและประพฤติมิชอบของเจ้าหน้าที่

*** ข้อมูลส่วนตัวของท่านจะถูกปิดเป็นความลับไม่เปิดเผยต่อสาธารณชน**

ข้อมูลผู้ร้องเรียน/ผู้กล่าวหา

คำนำหน้า ชื่อ สกุล หมายเลขบัตรประจำตัวประชาชน

เบอร์โทรศัพท์ สถานะของผู้ร้องเรียน / ผู้กล่าวหา อีเมล

ข้อมูลผู้ถูกร้องเรียน/ผู้ถูกกล่าวหา

ชื่อ สกุล กลุ่มงาน/สังกัด/หน่วยงาน ประเภทการร้องเรียน

สถานที่ (พบเห็นเหตุการณ์ / เกิดเหตุการณ์)

รายละเอียด พุทธการณ (โปรดแจ้งข้อมูลให้โดยละเอียดครบถ้วน ชัดเจน เพื่อหน่วยงานที่รับผิดชอบจะสามารถตรวจสอบข้อเท็จจริง / ประสานดำเนินการเพื่อแก้ไขปัญหาต่อไปอย่างมีประสิทธิภาพ หากข้อมูลไม่ครบถ้วนจะขอยุติเรื่องของท่าน)

เหตุผลประกอบการร้องเรียน

อัปโหลดไฟล์ (ไฟล์ ขนาดไฟล์ไม่เกิน 10 MB)

No file chosen

ข้าพเจ้าขอรับรองว่าข้อความข้างต้นเป็นความจริงทุกประการ

๓.๓ มีช่องทางบริการประชาชน (e-Service) บนเว็บไซต์เทศบาลตำบลควนกลาง

เทศบาลตำบลควนกลาง
อำเภอพุนนัง จังหวัดนครศรีธรรมราช

หน้าแรก เมนูหลัก บุคลากร ข่าว / กิจกรรม ติดต่อหน่วยงาน

Eservice

ทต.ควนกลาง EIT
แบบวัดการรับรู้

ขอเชิญร่วมเป็นส่วนหนึ่ง
การประเมิน
คุณธรรม
และความ
โปร่งใส
ประจำปี
2568
สแกน Qr Code

< ย้อนกลับ

เข้าสู่ระบบสำหรับเจ้าหน้าที่ คู่มือ e-service สถิติการเข้ารับบริการ 66 สถิติการเข้ารับบริการ 67 สถิติการเข้ารับบริการ 68 ระบบตรวจสอบคำร้อง

ระบบรับเรื่องร้องเรียนการทุจริตและประพฤติมิชอบของเจ้าหน้าที่

ระบบขอรับความช่วยเหลือประชาชน

ระบบขอความอนุเคราะห์น้ำเพื่ออุปโภคบริโภค

ระบบรับสมัครนักเรียนศูนย์พัฒนาเด็กเล็ก

ระบบขอตัดต้นไม้และจัดเก็บกิ่งไม้

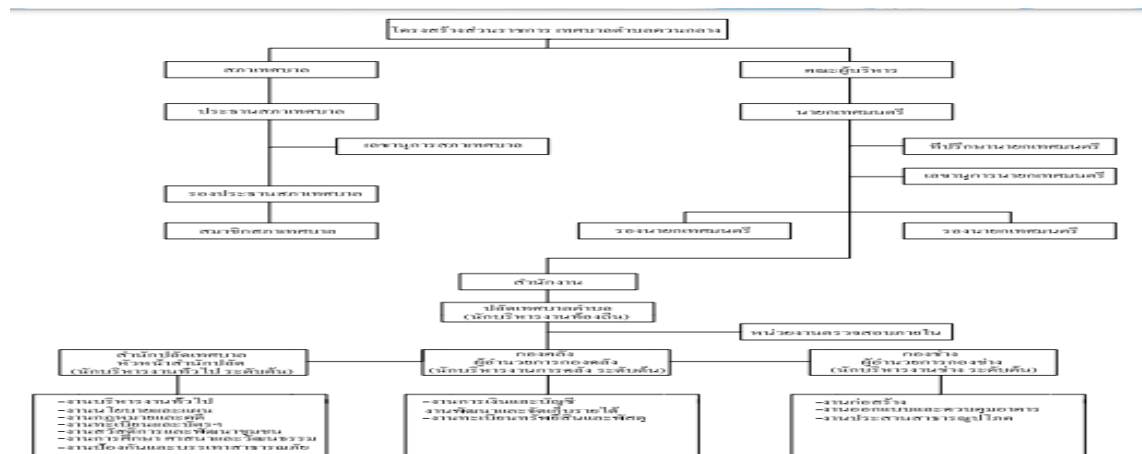
ส่งข้อความถึง ทต.ควนกลาง

GetBotton

๓.๔ ช่องทางการเผยแพร่ข้อมูลและผลการดำเนินงานของหน่วยงาน

๓.๔.๑ ข้อมูลพื้นฐาน

- โครงสร้างหน่วยงาน



- ข้อมูลผู้บริหาร



- ข้อมูลสมาชิกสภา

นางสาว อรุณดา
ประธานสภาสมาชิกสภา
093-6891170

นายสุเมธ สมานชาติ
093-6891170

นายสุวิทย์ ศรีวิชัย
093-6891170

นางสาว อรุณดา
093-6891170

นายสุเมธ สมานชาติ
093-6891170

นายสุวิทย์ ศรีวิชัย
093-6891170

นายสุเมธ สมานชาติ
093-6891170

นายสุวิทย์ ศรีวิชัย
093-6891170

นางสาว อรุณดา
093-6891170

นายสุเมธ สมานชาติ
093-6891170

นายสุวิทย์ ศรีวิชัย
093-6891170

นายสุเมธ สมานชาติ
093-6891170

นายสุวิทย์ ศรีวิชัย
093-6891170

นางสาว อรุณดา
093-6891170

นายสุเมธ สมานชาติ
093-6891170

นายสุวิทย์ ศรีวิชัย
093-6891170

นายสุเมธ สมานชาติ
093-6891170

นายสุวิทย์ ศรีวิชัย
093-6891170

- ข้อมูลส่วนราชการ

นายสำราญ ลับแสง
ปลัดเทศบาลตำบลควนกลาง
093-6891170

นายธำมรงค์ ศรีสวัสดิ์
นักวิเคราะห์นโยบายและแผน รักษา
ราชการแทน หัวหน้าสำนักปลัด
092-4240967

นายสำราญ ลับแสง
ปลัดเทศบาลตำบลควนกลาง รักษา
ราชการแทน ผู้อำนวยการกองคลัง
093-6891170

ว่าง
ผู้อำนวยการกองช่าง