



## คู่มือการปฏิบัติงานกองช่าง

เทศบาลตำบลควนกลาง  
อำเภอพิปูน จังหวัดนครศรีธรรมราช

## คำนำ

คู่มือการปฏิบัติงานกองช่างฉบับนี้ เป็นคู่มือการปฏิบัติงานซึ่งกองช่างเทศบาลตำบลควนกลาง ได้จัดทำขึ้นเพื่อให้ข้าราชการและลูกจ้างผู้รับผิดชอบงานกองช่างใช้ศึกษาและนำไปปฏิบัติงานเพื่อเพิ่มประสิทธิภาพในการดำเนินงานของกองช่าง คู่มือการปฏิบัติงานกองช่าง เทศบาลตำบลควนกลางได้แสดงให้เห็นถึงขั้นตอนในการปฏิบัติงาน รายละเอียดงานและมาตรฐานคุณภาพงาน เพื่อกำหนดเป็นมาตรฐานในการปฏิบัติงานของข้าราชการและลูกจ้างกองช่างให้บรรลุตามข้อกำหนดที่สำคัญ ซึ่งตอบสนองต่อความต้องการ ของผู้รับบริการและผู้มีส่วนได้เสียสำคัญ คณะผู้จัดทำหวังเป็นอย่างยิ่งว่า ข้าราชการและลูกจ้างผู้รับผิดชอบงานกองช่าง เทศบาลตำบลควนกลางจะได้นำคู่มือการปฏิบัติงานฉบับนี้ไปศึกษาและนำมาใช้ในการปฏิบัติงานได้อย่างมีประสิทธิภาพ บรรลุตามหน้าที่ของเทศบาลตำบลควนกลางที่ได้ระบุไว้ในข้อบัญญัติตำบล

กองช่าง  
เทศบาลตำบลควนกลาง

## สารบัญ

	หน้า
๑. วัตถุประสงค์	๑
๒. ขอบเขตของกระบวนการ	๒
๑.๑ งานก่อสร้าง	๑
วิธีดำเนินงาน	
ขั้นตอน	
แผนผัง	
แนวทางการปฏิบัติ	
๑.๒ งานออกแบบและควบคุมอาคาร	๔
วิธีดำเนินงาน	
ขั้นตอน	
แผนผัง	
แนวทางการปฏิบัติ	
๑.๓ งานประสานสาธารณูปโภค	๙
วิธีดำเนินงาน	
ขั้นตอน	
แผนผัง	
แนวทางการปฏิบัติ	

## วัตถุประสงค์

การจัดทำคู่มือการปฏิบัติงานของกองช่าง เทศบาลตำบลควนกลาง มีวัตถุประสงค์ ดังนี้

๑. เพื่อให้ข้าราชการและลูกจ้างกองช่าง มีคู่มือการปฏิบัติงานที่ชัดเจน เป็นลายลักษณ์อักษร ซึ่งแสดงรายละเอียดขั้นตอนการปฏิบัติงานของกิจกรรม/กระบวนการต่างๆ ของกองช่าง
๒. เพื่อเป็นการสร้างมาตรฐานการปฏิบัติงาน ซึ่งจะช่วยให้การทำงานของกองช่างได้มาตรฐาน เป็นไปตามเป้าหมาย ได้ผลผลิตหรือการบริการที่มีคุณภาพ รวดเร็วทันตามกำหนดเวลา มีการทำงานปลอดภัย บรรลุข้อกำหนดที่สำคัญของกระบวนการ

## ขอบเขตของกระบวนการ

### ๑. งานก่อสร้าง

- งานก่อสร้างและบูรณะถนน
- งานระบบข้อมูลและแผนที่เส้นทางคมนาคม และงานบำรุงรักษาเครื่องจักรกลและยานพาหนะ
- งานก่อสร้างปรับปรุงบูรณะและซ่อมแซมสิ่งก่อสร้างสาธารณะ
- งานขอตั้งงบประมาณประจำปี
- งานของงบประมาณ
- งานกำหนดรายละเอียดข้อมูลสาธารณะ
- งานอื่นที่เกี่ยวข้องหรือที่ได้รับมอบหมาย

### กรอบแนวคิด

ผู้รับบริการ	ความต้องการของผู้รับบริการ
ประชาชนในพื้นที่ตำบลควนกลาง หน่วยงานราชการในตำบลควนกลาง	การคมนาคมขนส่งที่ดี
ผู้มีส่วนได้ส่วนเสีย	ความต้องการของผู้มีส่วนได้ส่วนเสีย
ประชาชนในพื้นที่ตำบลควนกลาง หน่วยงานราชการในตำบลควนกลาง	ประชาชนในเขตตำบลควนกลาง มีคมนาคมขนส่งที่สะดวก

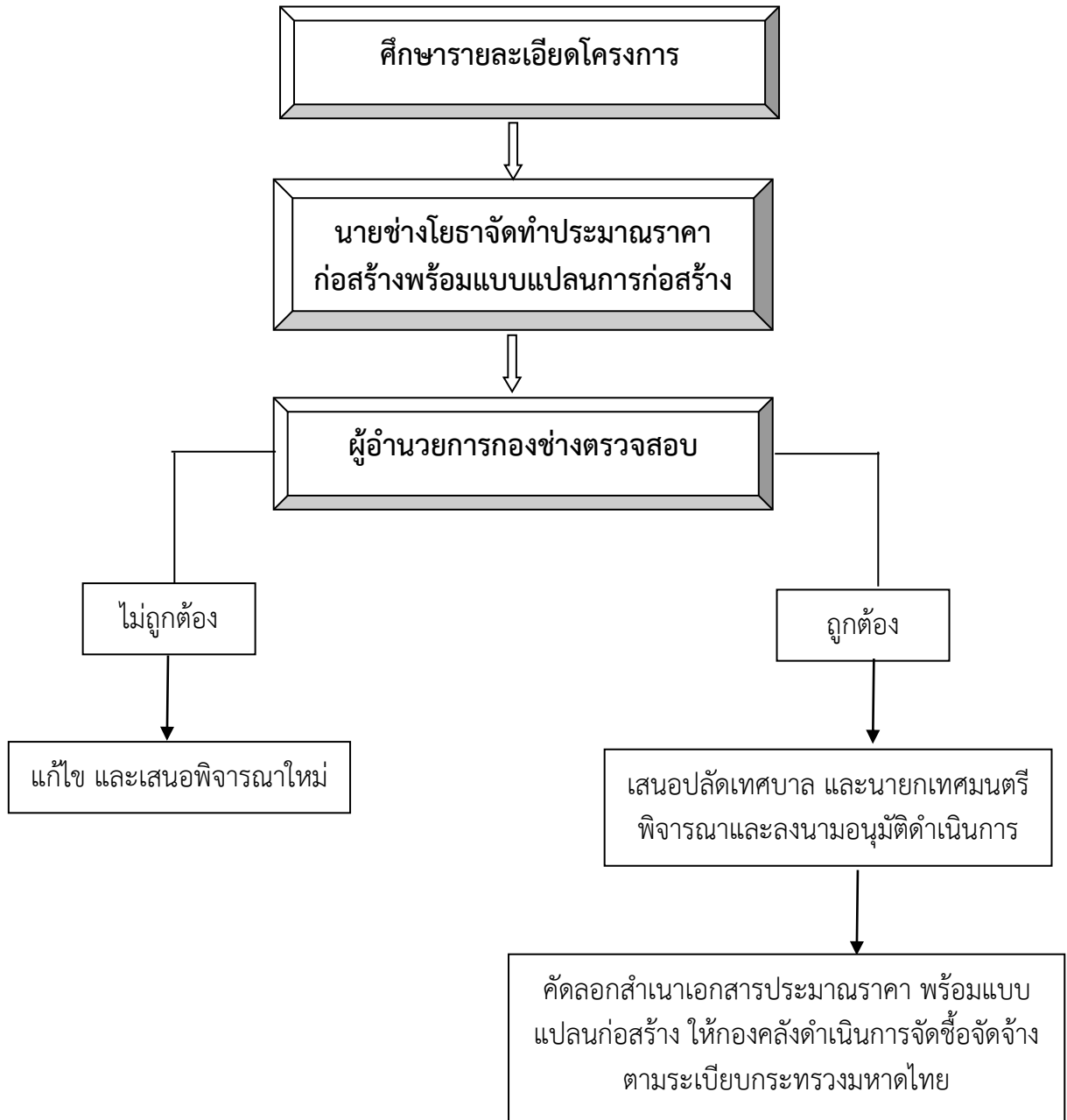
### ระเบียบ/กฎหมายที่เกี่ยวข้อง

- พระราชบัญญัติเทศบาล พ.ศ. ๒๔๙๗ และที่แก้ไขเพิ่มเติมจนถึงปัจจุบัน

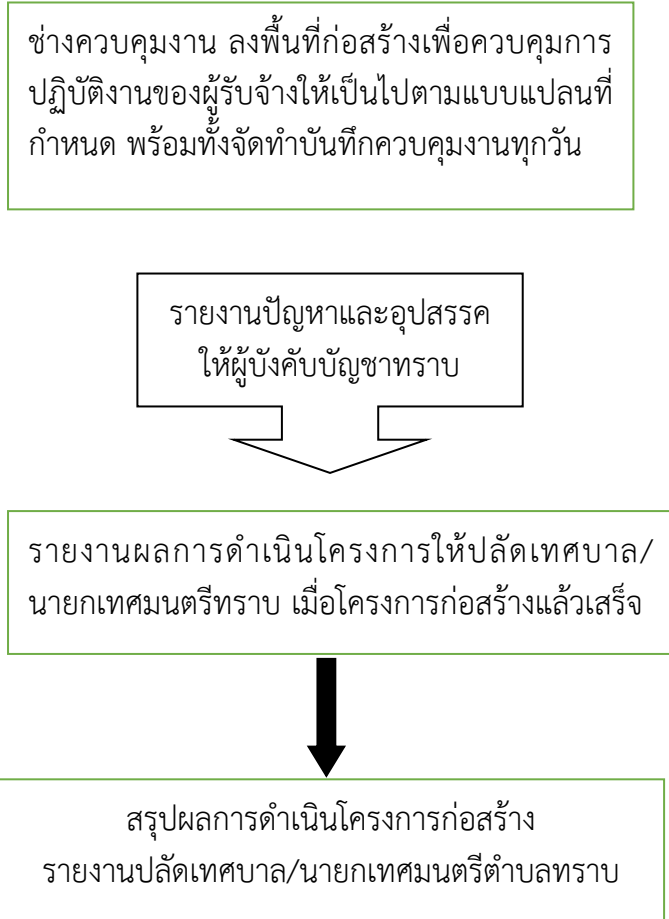
### ขั้นตอนการดำเนินงานก่อสร้าง

๑. ศึกษารายละเอียดโครงการที่ผ่านการพิจารณาอนุมัติงบประมาณประเภทต่างๆ
๒. จัดทำประมาณราคากลางโดยศึกษาราคาวัสดุก่อสร้างที่ใกล้เคียงกับปัจจุบันมากที่สุด (ไม่เกิน ๑ เดือน) จากสำนักดัชนีเศรษฐกิจการค้า กระทรวงพาณิชย์ (<http://www.price.moc.go.th>) หรือ ราคาในพื้นที่จังหวัดนครศรีธรรมราช
๓. ผู้อำนวยการกองช่าง ตรวจสอบรายละเอียดใบประมาณราคา และแบบแปลน
๔. เสนอปลัดเทศบาลและนายกเทศมนตรีตำบลควนกลาง พิจารณาและลงนามอนุมัติดำเนินโครงการ

### แผนผังขั้นตอนงานก่อสร้าง



### แผนผังขั้นตอนงานก่อสร้าง (ต่อ)



## ๒. งานออกแบบและควบคุมอาคาร

- งานประเมินราคา
- งานควบคุมการก่อสร้างอาคาร
- งานออกแบบและบริการข้อมูล
- งานสถาปัตยกรรมและมัณฑนศิลป์ งานวิศวกรรม
- งานออกแบบ งานก่อสร้างที่มีผู้ยื่นขออนุญาตอาคารทุกประเภทที่ได้รับอนุญาตจากเจ้าพนักงานท้องถิ่นให้ก่อสร้างถูกต้องตามแบบที่รับอนุญาต
- งานอื่นที่เกี่ยวข้องที่ได้รับมอบหมาย

### กรอบแนวคิด

ผู้รับบริการ	ความต้องการของผู้รับบริการ
ประชาชนในพื้นที่ตำบลควนกลาง หน่วยงานราชการในตำบลควนกลาง	ความถูกต้อง รวดเร็ว
ผู้มีส่วนได้ส่วนเสีย	ความต้องการของผู้มีส่วนได้ส่วนเสีย
ประชาชนในพื้นที่ตำบลควนกลาง หน่วยงานราชการในตำบลควนกลาง	ความถูกต้อง รวดเร็ว

### ระเบียบ/กฎหมายที่เกี่ยวข้อง

- พระราชบัญญัติควบคุมอาคาร(ฉบับที่ ๓) พ.ศ.๒๕๔๓

### ขั้นตอนการดำเนินงานขออนุญาตก่อสร้าง/ต่อเติม/รีดถนนอาคาร

#### ๑. การขออนุญาตก่อสร้างอาคาร ต้องเตรียมหลักฐานดังนี้

- สำเนาบัตรประจำตัวประชาชนของผู้ขออนุญาตและเจ้าของที่ดิน อย่างละ ๓ ชุด
- สำเนาทะเบียนบ้านของผู้ขออนุญาตและเจ้าของที่ดิน อย่างละ ๓ ชุด
- แบบก่อสร้างแผนผังและรายการประกอบแบบ อย่างละ ๓ ชุด
- สำเนาโฉนดที่ดินที่จะทำการก่อสร้าง จำนวน ๓ ชุด (หรือเอกสารสิทธิ์อื่น ๆ)
- สำเนาหนังสือรับรองการจดทะเบียนบริษัท วัตถุประสงค์ ผู้มีอำนาจลงชื่อแทน นิติบุคคลที่ขออนุญาตที่ออกให้ไม่เกิน ๖ เดือน

#### ๒. การเตรียมหลักฐานที่เกี่ยวข้องเฉพาะเรื่อง

- หนังสือยินยอมจากเจ้าของที่ดิน (กรณีผู้ขออนุญาตมิได้เป็นเจ้าของที่ดิน)
- หนังสือยินยอมให้ปลูกสร้างอาคารชิดผนัง (กรณีใช้ผนังร่วมกัน)
- หนังสือยินยอมให้ปลูกสร้างอาคารชิดเขตที่ดิน (กรณีชิดเขตที่ดินข้างเคียง)
- หนังสือรับรองผู้ประกอบการวิชาชีพวิศวกรรมและสถาปัตยกรรม พร้อมสำเนาบัตรประจำตัว (กรณีที่อยู่ในข่ายควบคุมตาม พ.ร. บ.วิศวกรรม และพ ร บ.วิชาชีพสถาปัตยกรรม)
- รายการคำนวณ ๑ ชุด (กรณีส่วนหนึ่งส่วนใดของอาคารก่อสร้างด้วยวัสดุถาวรและทนไฟเป็นส่วนใหญ่หรืออาคารสาธารณะ อาคารพิเศษ)

- แบบระบบบำบัดน้ำเสียสำหรับบ้านพักอาศัย (ตามแบบมาตรฐานกรมโยธาธิการหรืออื่น ๆ )
- หนังสือแสดงว่าคณะกรรมการการควบคุมการจัดสรรที่ดินพิจารณาให้ความเห็นชอบ
- แผนผังโครงการจัดสรรที่ดินที่ได้รับอนุญาตแล้ว (กรณีอาคารเข้าข่ายการจัดสรรที่ดิน)
- เตรียมแบบและใบอนุญาตเดิมที่ได้รับจากเทศบาลตำบลควนกลาง จำนวน ๑ ชุด (กรณีตัดแปลงอาคาร ต่อเติมหรือต่ออายุใบอนุญาต)

### ๓. การพิจารณา

- ในการตรวจพิจารณารายละเอียดแบบแปลน เทศบาลตำบลควนกลาง อาจสั่งให้ผู้ขอใบอนุญาตแก้ไขเปลี่ยนแปลงผังบริเวณแบบแปลน รายการประกอบแบบแปลน หรือรายการคำนวณที่ได้ยื่นไว้ให้ถูกต้องตาม พรบ.ควบคุมการก่อสร้างอาคาร พ.ศ. ๒๕๓๙ และ พรบ.ควบคุมอาคาร พ.ศ. ๒๕๒๒ และแก้ไขเพิ่มเติมตาม พรบ.ควบคุมอาคาร (ฉบับที่ ๒) พ.ศ. ๒๕๓๕ และกฎกระทรวงต่าง ๆ ที่เกี่ยวข้อง

- อาคารประเภทควบคุมการใช้ เมื่อก่อสร้างแล้วเสร็จจะต้องแจ้งกองช่างทำการตรวจสอบ เพื่อขอใบรับรองการใช้อาคารก่อนเปิดใช้อาคารหรือให้ผู้อื่นใช้

- การขออนุญาตก่อสร้างตามมาตรา ๓๙ ทวิ โดยไม่ต้องได้รับอนุญาตจากเจ้าพนักงานท้องถิ่น จะต้องดำเนินการแจ้งให้เจ้าพนักงานท้องถิ่นทราบตามแบบที่กำหนด พร้อมทั้งแจ้งข้อมูลและยื่นเอกสาร

- ๑) ชื่อผู้รับผิดชอบงานออกแบบอาคาร (วุฒิสถาปนิก) พร้อมสำเนาบัตรประจำตัว
- ๒) ชื่อของผู้รับงานออกแบบและคำนวณอาคาร (วุฒิวิศวกร) พร้อมสำเนาบัตรประจำตัว
- ๓) ชื่อผู้ควบคุมงาน (ตามกฎหมายวิชาชีพสถาปัตยกรรม-วิศวกรรม พร้อมสำเนาบัตรประจำตัว)
- ๔) แผนผังบริเวณ แบบแปลน รายการประกอบแบบ รายการคำนวณ
- ๕) วันเริ่มต้น และวันสิ้นสุด การดำเนินการก่อสร้างอาคาร

### ๔. ระยะเวลาในการพิจารณาในกรณีทั่วไป

- อาคารพักอาศัยไม่เกิน ๒ ชั้น ใช้เวลาในการพิจารณาไม่เกิน ๑๕ วัน ไม่รวมระยะเวลาแก้ไขแบบแปลน

- อาคารพาณิชย์ อาคารขนาดใหญ่ อาคารประเภทควบคุมการใช้ ใช้เวลาในการพิจารณา ๓๐ วัน (ไม่รวมระยะเวลาแก้ไขแบบแปลน)

- ยกเว้นในกรณีที่มีข้อขัดข้อง จะใช้เวลาพิจารณาตามที่ได้กำหนดไว้ใน พ.ร.บ.ควบคุมอาคาร

### ๕. คำแนะนำในการขออนุญาตเกี่ยวกับอาคาร (ตามกฎกระทรวง ฉบับที่ ๑๐ พ.ศ. ๒๕๒๘)

๕.๑ ผู้ขอรับใบอนุญาตต้องแนบเอกสารเกี่ยวกับแผนผังบริเวณแบบแปลนรายการประกอบแบบแปลน จำนวน ๓ ชุด พร้อมกับคำขอ อาคารสาธารณะ อาคารพิเศษ หรืออาคารที่ก่อสร้างด้วยวัสดุถาวร และวัสดุทนไฟเป็นส่วนใหญ่ ต้องแนบรายการคำนวณ จำนวน ๑ ชุด

๕.๒ เมื่อเจ้าพนักงานท้องถิ่นได้ตรวจพิจารณาแผนผังบริเวณ แบบแปลนรายการประกอบแบบแปลน และรายการคำนวณ (ถ้ามี) ถูกต้องแล้ว ให้เจ้าพนักงานท้องถิ่นออกใบอนุญาตได้

๕.๓ อาคารประเภทควบคุมการใช้เมื่อทำการก่อสร้างเสร็จแล้ว ให้เจ้าของอาคารหรือผู้ครอบครองอาคารยื่นคำขอใบรับรองต่อเจ้าพนักงานท้องถิ่น



๕.๔ ในกรณีที่เจ้าของอาคาร ประสงค์จะใช้อาคารเพื่อกิจการประเภทควบคุมการใช้จะเปลี่ยนการใช้อาคารให้ยื่นคำขออนุญาตเปลี่ยนการใช้อาคารนั้น

๕.๕ ในกรณีที่เจ้าของอาคารประสงค์จะดัดแปลงหรือใช้ที่จอดรถเพื่อการอื่นและก่อสร้างที่จอดรถแทนของเดิมให้ยื่นคำขออนุญาตต่อเจ้าพนักงานท้องถิ่น

๕.๖ ผู้ได้รับใบอนุญาตประสงค์จะขอต่ออายุใบอนุญาตก่อสร้างอาคาร ให้ยื่นคำขอต่ออายุใบอนุญาตต่อ เจ้าพนักงานท้องถิ่นก่อนใบอนุญาตสิ้นอายุ

๕.๗ ในกรณีที่ใบอนุญาตหรือใบรับรองสูญหาย ถูกทำลายหรือชำรุด ให้ยื่นคำขอรับใบแทนใบอนุญาตหรือใบแทนใบรับรองจากเจ้าพนักงานท้องถิ่น ภายใน ๑๕ วัน นับแต่วันที่ได้รับทราบถึงการสูญหาย

๕.๘ ผู้ได้รับใบอนุญาต ผู้ใดประสงค์จะโอนใบอนุญาตก่อสร้างอาคารให้แก่บุคคลอื่น ให้ยื่นคำขออนุญาตต่อเจ้าพนักงานท้องถิ่น เมื่อเห็นเป็นการสมควร ให้เจ้าพนักงานท้องถิ่นออกหนังสือแจ้งอนุญาตให้โอนใบอนุญาตให้แก่ผู้ขอโอนใบอนุญาตได้

๕.๙ แผนผังบริเวณ แบบแปลน รายการประกอบแบบแปลน และรายการคำนวณต้องเป็นสิ่งพิมพ์สำเนาภาพถ่ายหรือเขียนด้วยหมึก และต้องเป็นไปตามหลักเกณฑ์และเงื่อนไข ดังต่อไปนี้

- มาตรฐานส่วน ให้ใช้มาตราเมตริก
- แผนผังบริเวณ ให้ใช้มาตราเมตริก
- แสดงขอบนอกของอาคารที่ขออนุญาตถึงขอบเขตของที่ดินทุกด้าน
- ระยะห่างระหว่างอาคารต่าง ๆ ที่มีอยู่แล้ว และอาคารที่ขออนุญาตในขอบเขตของที่ดิน
- ลักษณะและขอบเขตของที่สาธารณะพร้อมด้วยเครื่องหมายทิศ
- ให้แสดงทางระบายน้ำออกจากอาคารไปสู่ทางระบายน้ำสาธารณะ พร้อมทั้งแสดงเครื่องหมายชี้ทิศทางน้ำไหลและส่วนลาด
- แสดงระดับของพื้นที่ชั้นล่างของอาคารและความสัมพันธ์กับระดับทาง หรือถนนสาธารณะที่ใกล้ที่สุดและระดับพื้นดิน
- ให้แสดงแผนผังบริเวณที่จะทำการเคลื่อนย้ายอาคารไปอยู่ในที่ใหม่ให้ชัดเจน
- แบบแปลนให้ใช้มาตราส่วนไม่เล็กกว่า ๑ ใน ๑๐๐ โดยต้องแสดงแปลนพื้นรูปด้าน (ไม่น้อยกว่า ๒ ด้าน) รูปตัดขวาง รูปตัดทางยาว ผังคานรับพื้นที่ชั้นต่างๆ และผังฐานรากของอาคาร พร้อมด้วยรายละเอียด
- แบบแปลน ต้องมีรูปรายละเอียดอย่างชัดเจนเพียงพอที่จะพิจารณาตามกฎหมาย
- แบบแปลน สำหรับการดัดแปลงอาคารให้แสดงส่วนต่าง ๑ ของอาคารที่จะก่อสร้างให้ชัดเจน
- แบบแปลน สำหรับการดัดแปลงอาคารให้แสดงส่วนที่มีอยู่เดิมและส่วนที่จะดัดแปลงให้ชัดเจน
- แบบแปลน สำหรับการรื้อถอนอาคาร ให้แสดงขั้นตอนวิธีการตลอดจนความปลอดภัยในการรื้อถอนอาคาร
- แบบแปลน สำหรับการเคลื่อนย้ายอาคาร ให้แสดงขั้นตอน วิธีการ ความมั่นคงแข็งแรงตลอดจนความปลอดภัยในการเคลื่อนย้ายอาคาร
- สำหรับอาคารที่มีรูปตัดทางขวางหรือรูปตัดทางยาวของอาคาร มีความกว้าง ความยาว หรือ ความ สูงเกิน ๙๐ เมตร แบบแปลนจะใช้มาตรา ส่วนเล็กกว่า ๑ ใน ๑๐๐ ก็ได้ แต่ต้องไม่เล็กกว่า ๑ ใน ๒๕๐

- แบบแปลนสำหรับการเปลี่ยนการใช้อาคาร ให้แสดงส่วนที่ใช้อยู่เดิม และส่วนที่จะเปลี่ยนการใช้ใหม่ให้ชัดเจน

- รายการประกอบแบบแปลน ให้แสดงรายละเอียดเกี่ยวกับคุณภาพและชนิดของวัสดุ ตลอดจนวิธีปฏิบัติ หรือวิธีการสำหรับการก่อสร้างอาคาร

- รายการคำนวณให้แสดงวิธีการตามหลักวิศวกรรมศาสตร์

๕.๑๐ ผู้รับผิดชอบงานออกแบบหรือผู้รับผิดชอบงานออกแบบและคำนวณ ต้องลงลายมือชื่อพร้อม กับเขียนชื่อตัวบรรจง ที่อยู่พร้อมกับคุณสมบัติของผู้รับผิดชอบดังกล่าวไว้ในแผนผังบริเวณ แบบแปลน รายการประกอบแบบแปลน และรายการคำนวณแต่ละชุดด้วย ผู้ประกอบวิชาชีพสถาปัตยกรรมควบคุม วิศวกรรมควบคุมให้ระบุเลขทะเบียนในใบ อนุญาตไว้ด้วย

## ๖. ค่าธรรมเนียม

### ค่าธรรมเนียมการออกใบอนุญาต

- ใบอนุญาตก่อสร้างอาคาร ฉบับละ ๒๐ บาท
- ใบอนุญาตดัดแปลงอาคาร ฉบับละ ๑๐ บาท
- ใบอนุญาตรื้อถอนอาคาร ฉบับละ ๑๐ บาท
- ใบอนุญาตเคลื่อนย้าย ฉบับละ ๑๐ บาท
- ใบอนุญาตเปลี่ยนการใช้ ฉบับละ ๒๐ บาท
- ใบรับรอง ฉบับละ ๑๐ บาท
- ใบแทนใบอนุญาตหรือใบแทนใบรับรอง ฉบับละ ๕ บาท

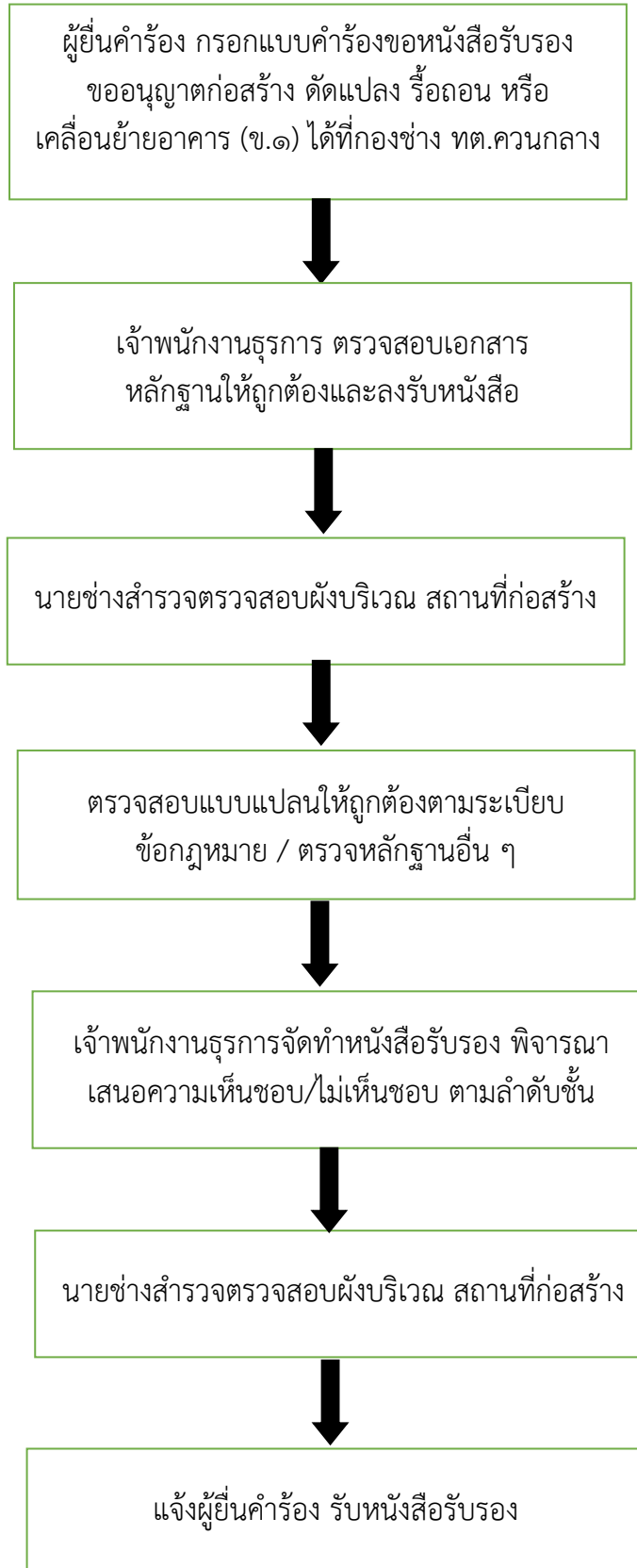
### ค่าธรรมเนียมการต่ออายุใบอนุญาต

- ใบอนุญาตก่อสร้าง ฉบับละ ๒๐ บาท
- ใบอนุญาตดัดแปลง ฉบับละ ๑๐ บาท
- ใบอนุญาตรื้อถอน ฉบับละ ๑๐ บาท
- ใบอนุญาตเคลื่อนย้าย ฉบับละ ๑๐ บาท
- ค่าธรรมเนียมการตรวจแบบแปลนก่อสร้างหรือดัดแปลงอาคาร

๑. อาคารซึ่งสูงไม่เกิน ๒ ชั้น หรือสูงไม่เกิน ๑๒ เมตร ตารางเมตรละ ๕๐ สตางค์
๒. อาคารซึ่งสูงไม่เกิน ๓ ชั้น หรือสูงเกิน ๑๒ เมตร แต่ไม่เกิน ๑๕ เมตร ตารางเมตรละ ๒ บาท
๓. อาคารซึ่งสูงเกิน ๓ ชั้น หรือสูงเกิน ๑๕ เมตร ตารางเมตรละ ๔ บาท
๔. ป้ายตารางเมตรละ ๔ บาท

สำหรับประชาชนในเขตเทศบาลตำบลควนกลาง ก่อนดำเนินการก่อสร้าง ดัดแปลง รื้อถอน ต่อเติมหรือการเคลื่อนย้าย อาคารต่างๆ ในเขตองค์การบริหารส่วนตำบลแก้วแสน โปรดติดต่อขอ อนุญาตได้ที่กองช่าง เมื่อท่านทำการก่อสร้างอาคารแล้วเสร็จให้ท่านยื่นคำร้องขอหมายเลขประจำบ้านได้ ที่ผู้ใหญ่บ้านในหมู่บ้านนั้นๆ เมื่อได้เลขประจำบ้านแล้วจึงไปขอสำเนาทะเบียนบ้านที่อำเภอ

## แผนผังขั้นตอนการขออนุญาตก่อสร้าง ดัดแปลง รื้อถอน หรือเคลื่อนย้ายอาคาร



### ๓. งานประสานสาธารณูปโภค

- งานประสานสาธารณูปโภค
- งานไฟฟ้าสาธารณะ
- งานระบายน้ำ
- งานบำรุงรักษาคูคลอง ท่อระบายน้ำ
- งานสำรวจพื้นที่เพื่อจัดทำแผนที่และโครงการป้องกันน้ำท่วมซึ่ง แผนบำรุงรักษาคูคลองสาธารณะ แผนการดูแลบำรุงรักษาเครื่องจักร เครื่องสูบน้ำ ให้มีความพร้อมใช้ในการปฏิบัติงาน การแก้ไขเรื่องร้องเรียนเกี่ยวกับปัญหาน้ำท่วมซึ่ง การระบายน้ำและจัดตั้งงบประมาณขุดลอกคูคลอง คูน้ำ
- งานอื่นที่เกี่ยวข้องหรือที่ได้รับมอบหมาย

#### กรอบแนวคิด

ผู้รับบริการ	ความต้องการของผู้รับบริการ
ประชาชนในพื้นที่ตำบลควนกลาง หน่วยงานราชการในตำบลควนกลาง	ความถูกต้อง รวดเร็ว
ผู้มีส่วนได้ส่วนเสีย	ความต้องการของผู้มีส่วนได้ส่วนเสีย
ประชาชนในพื้นที่ตำบลควนกลาง หน่วยงานราชการในตำบลควนกลาง	ความถูกต้อง รวดเร็ว

#### ระเบียบ/กฎหมายที่เกี่ยวข้อง

- พระราชบัญญัติเทศบาล พ.ศ.๒๔๙๖ แก้ไขเพิ่มเติมถึงฉบับที่ ๖ พ.ศ. ๒๕๕๒ มาตรา ๒๓

#### ๓.๑ ขั้นตอนการดำเนินงานติดตั้ง/ซ่อมแซมโคมไฟฟ้าสาธารณะ

๑. กรอกแบบคำร้องขอติดตั้ง/ซ่อมแซมไฟฟ้าสาธารณะ ณ สำนักงานเทศบาลตำบลควนกลาง
๒. ส่งคำร้อง ณ สำนักงานเทศบาลตำบลควนกลาง
๓. เจ้าพนักงานธุรการ ลงรับเรื่องและเสนอผู้บังคับบัญชาตามลำดับชั้น และนายกเทศมนตรีตำบลควนกลางพิจารณาอนุมัติ
๔. ดำเนินการตามคำร้องขอที่ผ่านการพิจารณาอนุมัติเรียบร้อยแล้ว

### แผนผังขั้นตอนการติดตั้ง/ซ่อมแซมโคมไฟฟ้าสาธารณะ

