



ประกาศเทศบาลตำบลควนกลาง

เรื่อง ประกาศใช้เทศบัญญัติ เรื่อง กิจการที่เป็นอันตรายต่อสุขภาพ พ.ศ. ๒๕๖๐

.....

ด้วยสภาเทศบาลตำบลควนกลาง ได้จัดทำร่างเทศบัญญัติ เรื่อง กิจการที่เป็นอันตรายต่อสุขภาพ พ.ศ. ๒๕๖๐ ของเทศบาลตำบลควนกลาง ซึ่งสภาเทศบาลตำบลควนกลาง มีมติในการประชุมสภาเทศบาลสมัยสามัญ สมัยที่ ๔ ครั้งที่ ๒ ประจำปี พ.ศ. ๒๕๖๐ เมื่อวันที่ ๑๓ พฤศจิกายน ๒๕๖๐ เห็นชอบให้ตราเป็นเทศบัญญัติ กิจการที่เป็นอันตรายต่อสุขภาพ ประจำปี พ.ศ. ๒๕๖๐

บัดนี้ ระยะเวลาเกิน ๑๕ วัน ซึ่งล่วงเลยกำหนดการพิจารณาให้ความเห็นชอบของนายอำเภอพิบูลปฏิบัติราชการแทนผู้ว่าราชการจังหวัดนครศรีธรรมราช ได้พิจารณาลงนามเห็นชอบร่างเทศบัญญัติ เรื่อง กิจการที่เป็นอันตรายต่อสุขภาพ พ.ศ. ๒๕๖๐ ของเทศบาลตำบลควนกลาง ตามหนังสือส่งเทศบาลตำบลควนกลาง ที่ นศ ๕๗๑๐๑/๔๕๖ ลงวันที่ ๑๕ พฤศจิกายน ๒๕๖๐ แล้ว

อาศัยอำนาจตามความใน มาตรา ๖๒ วรรค ๒ แห่งพระราชบัญญัติเทศบาล พ.ศ. ๒๔๙๖ (และที่แก้ไขเพิ่มเติมถึงฉบับที่ ๑๓ พ.ศ. ๒๕๕๒) จึงประกาศใช้เทศบัญญัติ เรื่อง กิจการที่เป็นอันตรายต่อสุขภาพ ประจำปี พ.ศ. ๒๕๖๐ ของเทศบาลตำบลควนกลาง ทั้งนี้ ตั้งแต่วันที่ ๕ ธันวาคม ๒๕๖๐ เป็นต้นไป สำหรับท่านที่สนใจ ติดต่อขอรับทราบรายละเอียดได้ที่ สำนักงานเทศบาลตำบลควนกลาง อำเภอพิบูล จังหวัดนครศรีธรรมราช

จึงประกาศมาให้ทราบโดยทั่วกัน

ประกาศ ณ วันที่ ๔ เดือน ธันวาคม พ.ศ. ๒๕๖๐

(นางอุไร ว่องสกุล)
นายกเทศมนตรีตำบลควนกลาง

๕



เทศบัญญัติเทศบาลตำบลควนกลาง

เรื่อง

กิจการที่เป็นอันตรายต่อสุขภาพ

พ.ศ.๒๕๖๐

ของ

เทศบาลตำบลควนกลาง

อำเภอพิปูน จังหวัดนครศรีธรรมราช

บันทึกหลักการและเหตุผล
ประกอบเทศบัญญัติของเทศบาลตำบลควนกลาง
เรื่อง กิจการที่เป็นอันตรายต่อสุขภาพ
พ.ศ. ๒๕๖๐

หลักการ

เพื่อให้การควบคุมกิจการที่เป็นอันตรายต่อสุขภาพของประชาชน เป็นไปตามพระราชบัญญัติการสาธารณสุข พ.ศ. ๒๕๓๕ และประกาศกระทรวงสาธารณสุข เรื่อง กิจการที่เป็นอันตรายต่อสุขภาพ พ.ศ. ๒๕๕๘ ลงวันที่ ๓ มิถุนายน พ.ศ. ๒๕๕๘ ให้ยกเลิกประกาศกระทรวงสาธารณสุข ที่ ๕/๒๕๕๘ เรื่อง กิจการที่เป็นอันตรายต่อสุขภาพ ลงวันที่ ๒๗ มิถุนายน ๒๕๓๘ และที่แก้ไขเพิ่มเติม และได้กำหนดกิจการที่เป็นอันตรายต่อสุขภาพขึ้นมา อันเป็นผลให้ราชการส่วนท้องถิ่นต้องจัดทำเทศบัญญัติของท้องถิ่นที่ออกตามมาตรา ๓๒ ให้สอดคล้องกับรายชื่อกิจการที่เป็นอันตรายต่อสุขภาพ ที่กำหนด

เหตุผล

เพื่อประโยชน์ในการกำกับดูแลการประกอบกิจการที่เป็นอันตรายต่อสุขภาพ ที่ต้องมีการควบคุมภายในเขตเทศบาลตำบลควนกลาง พ.ศ. ๒๕๖๐ ซึ่งพระราชบัญญัติการสาธารณสุข พ.ศ. ๒๕๓๕ ให้กระทำได้โดยการตราเป็นเทศบัญญัติ จึงตราเทศบัญญัตินี้

-ร่าง-

เทศบัญญัติเทศบาลตำบลควนกลาง
เรื่อง กิจการที่เป็นอันตรายต่อสุขภาพ พ.ศ. ๒๕๖๐

โดยที่เป็นการสมควรออกเทศบัญญัติเทศบาลตำบลควนกลาง ว่าด้วยกิจการที่เป็นอันตรายต่อสุขภาพ พ.ศ. ๒๕๖๐ อาศัยอำนาจตามความในมาตรา ๖๐ แห่งพระราชบัญญัติเทศบาล พ.ศ. ๒๔๙๖ และแก้ไขเพิ่มเติมถึง (ฉบับที่ ๑๓) พ.ศ. ๒๕๕๒ ประกอบมาตรา ๓๒ มาตรา ๕๔ มาตรา ๕๕ มาตรา ๕๘ มาตรา ๖๓ และมาตรา ๖๕ แห่งพระราชบัญญัติการสาธารณสุข พ.ศ. ๒๕๓๕ โดยความเห็นชอบของสภาเทศบาลตำบลควนกลาง และ นายอำเภอพิปูน ซึ่งผู้ว่าราชการจังหวัดนครศรีธรรมราช ได้มอบอำนาจในการอนุมัติ จึงตราเทศบัญญัติไว้ดังต่อไปนี้

ข้อ ๑. เทศบัญญัตินี้เรียกว่า “เทศบัญญัติตำบลควนกลาง เรื่อง กิจการที่เป็นอันตรายต่อสุขภาพ พ.ศ. ๒๕๖๐”

ข้อ ๒. เทศบัญญัตินี้ ให้ใช้บังคับในเขตเทศบาลตำบลควนกลาง เมื่อได้ประกาศไว้โดยเปิดเผย ณ สำนักงานเทศบาลตำบลควนกลาง

ข้อ ๓. บรรดาเทศบัญญัติ ประกาศ ระเบียบ หรือในส่วนที่ได้ตราไว้แล้วในเทศบัญญัตินี้ หรือซึ่งขัด หรือแย้ง กับเทศบัญญัตินี้ ให้ใช้เทศบัญญัตินี้แทน

หมวด ๑

บททั่วไป

ข้อ ๔. ในข้อบัญญัตินี้

“สถานประกอบกิจการ” หมายความว่า สถานที่ที่ใช้ในการประกอบกิจการที่เป็นอันตรายต่อสุขภาพตามประกาศกระทรวงสาธารณสุข ที่ออกตามความใน มาตรา ๓๑ แห่งพระราชบัญญัติการสาธารณสุข พ.ศ. ๒๕๓๕
“ผู้ดำเนินกิจการ” หมายความว่า ผู้เป็นเจ้าของหรือบุคคลที่เรียกชื่ออย่างอื่นซึ่งรับผิดชอบดำเนินการสถานประกอบกิจการนั้น

“คนงาน” หมายความว่า ผู้ปฏิบัติงานในสถานประกอบกิจการ

“มลพิษทางเสียง” หมายความว่า สภาวะของเสียงอันเกิดจากการประกอบกิจการของสถานประกอบกิจการที่ทำให้มีผลกระทบหรืออาจมีผลกระทบต่อสุขภาพอนามัยของสาธารณสุข

“มลพิษความสั่นสะเทือน” หมายความว่า สภาวะของความสั่นสะเทือนอันเกิดจากการประกอบกิจการของสถานประกอบกิจการที่ทำให้มีผลกระทบหรืออาจมีผลกระทบต่อสุขภาพอนามัยของสาธารณสุข

“มลพิษทางอากาศ” หมายความว่า สภาวะของอากาศอันเกิดจากการประกอบกิจการของสถานประกอบกิจการที่ทำให้มีผลกระทบหรืออาจมีผลกระทบต่อสุขภาพอนามัยของสาธารณสุข

“มลพิษทางน้ำ” หมายความว่า สภาวะของน้ำที่อันเกิดจากการประกอบกิจการของสถานประกอบกิจการที่ทำให้มีผลกระทบหรืออาจมีผลกระทบต่อสุขภาพอนามัยของประชาชน

“อาคาร” หมายความว่า ตึก บ้าน เรือน โรง ร้าน แพ คลังสินค้า สำนักงาน หรือ สิ่งที่สร้างขึ้นอย่างอื่นซึ่งบุคคลอาจเข้าอยู่หรือเข้าใช้สอยได้

“เจ้าพนักงานท้องถิ่น” หมายความว่า นายกเทศมนตรีตำบลควนกลาง

“เจ้าพนักงานสาธารณสุข” หมายความว่า เจ้าพนักงานซึ่งได้รับการแต่งตั้งจากรัฐมนตรีว่าการกระทรวงสาธารณสุขให้ปฏิบัติการตามพระราชบัญญัติการสาธารณสุข พ.ศ. ๒๕๓๕

ข้อ ๕. ให้กิจการประเภทต่างๆ ดังต่อไปนี้ เป็นกิจการที่ต้องมีการควบคุมภายในเขตเทศบาลตำบลควนกลาง

(๕.๑) กิจการที่เกี่ยวกับสัตว์เลี้ยง

๕.๑.๑) การเพาะพันธุ์ เลี้ยง และการอนุบาลสัตว์ทุกชนิด

๕.๑.๒) การประกอบกิจการเลี้ยง รวบรวม สัตว์ หรือธุรกิจอื่นใดอันมีลักษณะทำนองเดียวกันเดียวกันเพื่อให้ประชาชนเข้าชม/หรือเพื่อประโยชน์ของกิจการนั้น ทั้งนี้ ไม่ว่าจะมีการเรียกเก็บค่าดู/หรือค่าบริการในทางตรง/หรือทางอ้อม หรือไม่ก็ตาม

(๕.๒) กิจการที่เกี่ยวกับสัตว์และผลิตภัณฑ์

๕.๒.๑) การฆ่า หรือชำแหละสัตว์ ยกเว้นในสถานที่จำหน่ายอาหาร เร่ขาย หรือขายในตลาด

๕.๒.๒) การหมัก ฟอก ตาก หรือสะสมหนังสัตว์ ขนสัตว์

๕.๒.๓) การสะสมเขา กระดุก หรือชิ้นส่วนสัตว์ที่ยังมิได้แปรรูป

๕.๒.๔) การเคี้ยวหนัง เอ็น หรือไขสัตว์

๕.๒.๕) การผลิตสิ่งของเครื่องใช้หรือผลิตภัณฑ์อื่นๆ จากเปลือก กระดอง กระดุก เขาหนัง ขนสัตว์หรือส่วนอื่นๆ ของสัตว์ด้วยการต้ม นึ่ง ตาก เผาหรือกรรมวิธีใดๆ ซึ่งมีใช้เพื่อเป็นอาหาร

๕.๒.๖) การผลิต ไม้ ปั่น บด ผสม บรรจุ สะสม หรือกระทำอื่นใดต่อสัตว์หรือพืชหรือส่วนหนึ่งส่วนใดของสัตว์หรือพืชเพื่อเป็นอาหารสัตว์หรือส่วนประกอบของอาหารสัตว์

๕.๒.๗) การผลิต แปรรูป สะสม หรือล้างครั้ง

(๕.๓) กิจการที่เกี่ยวกับอาหาร เครื่องดื่ม น้ำดื่ม ยกเว้นในสถานที่จำหน่ายอาหารสถานที่สะสมอาหาร การเร่ขาย การขายในตลาด และการผลิตเพื่อบริโภคในครัวเรือน

๕.๓.๑) การผลิต สะสม หรือแบ่งบรรจุ น้ำพริกแกง น้ำพริกปรุงสำเร็จ เต้าเจี้ยว ซีอิ๊ว น้ำจิ้ม หรือซอสปรุงรสชนิดต่างๆ

๕.๓.๒) การผลิต สะสม หรือแบ่งบรรจุ อาหารหมัก ดอง จากสัตว์ ได้แก่ ปลาร้า ปลาเจ่า กุ้งเจ่า ปลาต้ม ปลาจ่อม หมนหม่า ไส้กรอก กะปิ น้ำปลา หอยดอง น้ำเค็ม น้ำบูดู ไตปลา หรือผลิตภัณฑ์อื่นๆ ที่คล้ายคลึงกัน

๕.๓.๓) การผลิต สะสม หรือแบ่งบรรจุ อาหารหมัก ดอง แซ่ฉิม จากผัก ผลไม้หรือพืชอย่างอื่น

๕.๓.๔) การผลิต สะสม หรือการแบ่งบรรจุ อาหารจากพืชหรือสัตว์โดยการตาก บด นึ่ง ต้ม ตุ่น เคี้ยว กวน ฉาบ ทอด อบ รมควัน ปิ้ง ย่าง เผา หรือวิธีอื่นใด

๕.๓.๕) การผลิต สะสม หรือแบ่งบรรจุลูกชิ้น

๕.๓.๖) การผลิต สะสม หรือแบ่งบรรจุ เส้นหมี่ ขนมหุ้น ก้วยเตี่ยว เต้าฮวย เต้าหู้ วุ้นเส้น เกี๊ยมอี เนื้อสัตว์เทียม หรือผลิตภัณฑ์อื่นๆ ที่คล้ายคลึงกัน

๕.๓.๗) การผลิตบะหมี่ มั๊กกะโรนี สปาเกตตี้ พาสตาหรือผลิตภัณฑ์อื่นๆ ที่คล้ายคลึงกัน

๕.๓.๘) การผลิต ขนมหุ้งสด ขนมหุ้งแห้ง จันอับ ขนมหีบเยาะ ขนมหอบอื่นๆ

๕.๓.๙) การผลิต สะสม หรือแบ่งบรรจุ น้านม หรือผลิตภัณฑ์จากน้านมสัตว์

๕.๓.๑๐) การผลิต สะสม หรือแบ่งบรรจุ เนย เนยเทียม เนยผสม ผลิตภัณฑ์เนย ผลิตภัณฑ์เนยเทียม และผลิตภัณฑ์เนยผสม

๕.๓.๑๑) การผลิตไอศกรีม

๕.๓.๑๒) การคั่ว สะสม หรือแบ่งบรรจุกาแฟ

๕.๓.๑๓) การผลิต สะสม หรือแบ่งบรรจุ ใบชาแห้ง ชาผง หรือเครื่องดื่มชนิดผงอื่นๆ

๕.๓.๑๔) การผลิต สะสม หรือแบ่งบรรจุ เอทิลแอลกอฮอล์ สุรา เบียร์ ไวน์ น้ำส้มสายชู ข้าวหมาก น้ำตาลเมา

๕.๓.๑๕) การผลิตน้ำกลั่น น้ำบริโภค น้ำดื่มจากเครื่องจำหน่ายอัตโนมัติ

๕.๓.๑๖) การผลิต สะสม แบ่งบรรจุ หรือขนส่งน้ำแข็ง

๕.๓.๑๗) การผลิต สะสม หรือแบ่งบรรจุ น้ำอัดลม น้ำหวาน น้ำโซดา น้ำจากพืช ผักผลไม้ เครื่องดื่มชนิดต่างๆ บรรจุ
กระป๋อง ขวดหรือภาชนะอื่นใด

๕.๓.๑๘) การผลิต สะสม หรือแบ่งบรรจุ อาหารบรรจุกระป๋อง ขวด หรือภาชนะอื่นใด

๕.๓.๑๙) การผลิต สะสม หรือแบ่งบรรจุ ผงชูรส หรือสารปรุงแต่งอาหาร

๕.๓.๒๐) การผลิต สะสม หรือแบ่งบรรจุ น้ำตาล น้ำเชื่อม

๕.๓.๒๑) การผลิต สะสม หรือแบ่งบรรจุเบะแซ

๕.๓.๒๒) การแกะ ตัดแต่ง ถ้างัสต์ว์น้ำ ที่ไม่ใช่เป็นส่วนหนึ่งของกิจการห้องเย็น

๕.๓.๒๓) การประกอบกิจการห้องเย็นแช่แข็งอาหาร

๕.๓.๒๔) การเก็บ การถนอมอาหารด้วยเครื่องจักร

(๕.๔) กิจการที่เกี่ยวกับยา เวชภัณฑ์ อุปกรณ์การแพทย์ เครื่องสำอางค์ ผลิตภัณฑ์ทำความสะอาด

๕.๔.๑) การผลิต ไม้ บด ผสม หรือบรรจุยา

๕.๔.๒) การผลิต บรรจุยาสีฟัน แชมพู ผ้าเย็น กระดาษเย็น เครื่องสำอางรวมทั้งสบู่ที่ใช้กับร่างกาย

๕.๔.๓) การผลิต บรรจุสบู่ ผลิตภัณฑ์จากสบู่

๕.๔.๔) การผลิตผ้าพันแผล ผ้าปิดแผล ผ้าอนามัย ผ้าอ้อมสำเร็จรูป

๕.๔.๕) การผลิตผงซักฟอก สบู่ น้ำยาทำความสะอาด หรือผลิตภัณฑ์ทำความสะอาดต่างๆ

(๕.๕) กิจการเกี่ยวกับการเกษตร

๕.๕.๑) การผลิต สะสม หรือแบ่งบรรจุน้ำมันจากพืช

๕.๕.๒) การรับซื้อน้ำยางดิบ,ยางก้อนถ้วย การผลิตแปรรูปยางพารา การล้าง - อบ หรือสะสมยางดิบ/หรือยาง
ก้อนถ้วย

๕.๕.๓) การทำยางแผ่นดิบ ยางแผ่นผึ่งแห้ง/รมควัน การทำยางเครป

๕.๕.๔) การผลิต หรือแบ่งบรรจุแป้งมันสำปะหลัง แป้งสาคู แป้งจากพืช หรือแป้งอื่นๆ ในทำนองเดียวกัน

๕.๕.๕) การสีข้าว นวดข้าวด้วยเครื่องจักร หรือแบ่งบรรจุข้าวด้วยวิธีใดๆ ก็ตาม

๕.๕.๖) การผลิตยาสูบ

๕.๕.๗) การขัด กะเทาะ หรือบดเมล็ดพืช

๕.๕.๘) การผลิต สะสม หรือแบ่งบรรจุปุ๋ยหรือวัสดุที่นำไปผลิตปุ๋ย

๕.๕.๙) การผลิตเส้นใยจากพืช

๕.๕.๑๐) การตาก สะสม ขนถ่ายผลของมันสำปะหลัง ข้าวเปลือก อ้อย ข้าวโพด

๕.๕.๑๑) การรับซื้อผลไม้ หรือการแปรรูป

(๕.๖) กิจการที่เกี่ยวกับโลหะหรือแร่

๕.๖.๑) การผลิตภาชนะ เครื่องประดับ เครื่องมือ อุปกรณ์ หรือเครื่องใช้ต่างๆ ด้วยโลหะหรือแร่

๕.๖.๒) การถลุงแร่ การหลอมหรือหล่อโลหะทุกชนิด ยกเว้นกิจการที่ได้รับอนุญาตใน ๕. ๖(๑)

๕.๖.๓) การกลึง เจาะ เชื่อม ตี ตัด ประสาน ริด หรืออัดโลหะด้วยเครื่องจักร หรือก๊าซ หรือไฟฟ้า ยกเว้นกิจการที่
ได้รับใบอนุญาตใน ๕.๖ (๑)

๕.๖.๔) การเคลือบ ขุบโลหะด้วยตะกั่ว สังกะสี ดีบุก โครเมียม นิกเกิล หรือโลหะอื่นโดยกเว้น กิจการที่ได้รับใบอนุญาตใน ๕.๖(๑)

๕.๖.๕) การขัด ล้างโลหะด้วยเครื่องจักรหรือสารเคมี ยกเว้นกิจการที่ได้รับใบอนุญาตใน ๕.๖(๑)

๕.๖.๖) การทำเหมืองแร่ สะสม แยก คัดเลือกหรือล้างแร่

๕.๖.๗) การทำเหมืองหิน การระเบิดหิน/หรือย่อยหิน รวมทั้งการประกอบกิจการขุดตักหิน

(๕.๗) กิจการที่เกี่ยวข้องกับยานยนต์ เครื่องจักรหรือเครื่องกล

๕.๗.๑) การต่อ ประกอบ เคาะ ปะผุ พ่นสี หรือพ่นสารกันสนิมยานยนต์

๕.๗.๒) การผลิตยานยนต์ เครื่องจักร หรือเครื่องกล

๕.๗.๓) การซ่อม การปรับแต่งเครื่องยนต์ เครื่องจักร เครื่องกล ระบบไฟฟ้าระบบปรับอากาศ หรืออุปกรณ์ที่เป็นส่วนประกอบของยานยนต์ เครื่องจักร หรือเครื่องกล

๕.๗.๔) การประกอบธุรกิจเกี่ยวกับยานยนต์ เครื่องจักรหรือเครื่องกล ซึ่งมีไว้บริการหรือจำหน่ายและในการประกอบธุรกิจนั้นมีการซ่อมหรือปรับปรุงยานยนต์ เครื่องจักรหรือเครื่องกล ดังกล่าวด้วย

๕.๗.๕) การล้าง ขัดสี เคลือบสี หรืออัดฉีดยานยนต์

๕.๗.๖) การผลิต สะสม จำหน่าย ซ่อม หรืออัดแบตเตอรี่

๕.๗.๗) การจำหน่าย ซ่อม ปะ เชื่อมยางยานยนต์ หรือตั้งศูนย์ถ่วงล้อ

๕.๗.๘) การผลิต ซ่อม ประกอบ หรืออัดผ้าเบรก ผ้าคลัตช์

๕.๗.๙) การสะสม การซ่อมเครื่องกล เครื่องจักรเก่าหรืออุปกรณ์ที่เป็นส่วนประกอบของ ยานยนต์ เครื่องจักร หรือเครื่องกลเก่า

(๕.๘) กิจการที่เกี่ยวข้องกับไม้หรือกระดาษ

๕.๘.๑) การผลิตไม้ขีดไฟ

๕.๘.๒) การเลื่อย ขอย ขัด ไส เจาะ ขุดร่อง ทำคิ้ว หรือตัดไม้ด้วยเครื่องจักร

๕.๘.๓) การผลิต ฟัน ทำสารเคลือบเงา หรือสี แต่งสำเร็จสิ่งของเครื่องใช้ หรือผลิตภัณฑ์จากไม้ หวาย ขานอ้อย

๕.๘.๔) การอบไม้

๕.๘.๕) การผลิต สะสม แบ่งบรรจุรูป

๕.๘.๖) การผลิตสิ่งของ เครื่องใช้ เครื่องเขียน หรือผลิตภัณฑ์อื่นใดด้วยกระดาษ

๕.๘.๗) การผลิตกระดาษชนิดต่างๆ

๕.๘.๘) การเผาถ่าน หรือสะสมถ่าน

(๕.๙) กิจการที่เกี่ยวข้องกับการบริการ

๕.๙.๑) การประกอบกิจการสปาเพื่อสุขภาพ เว้นแต่เป็นการให้บริการในสถานพยาบาลตามกฎหมายว่าด้วยสถานพยาบาล

๕.๙.๒) การประกอบกิจการอาบ อบ นวด

๕.๙.๓) การประกอบกิจการนวดเพื่อสุขภาพ เว้นแต่เป็นการให้บริการที่ได้รับใบอนุญาตในสถานพยาบาลตามกฎหมายว่าด้วยสถานพยาบาล

๕.๙.๔) การประกอบกิจการสถานที่อาบน้ำ อบไอน้ำ อบสมุนไพร เว้นแต่เป็นการให้บริการที่ได้รับใบอนุญาตในสถานพยาบาลตามกฎหมายว่าด้วยสถานพยาบาล

๕.๙.๕) การประกอบกิจการโรงแรม สถานที่พักที่มีใช้โรงแรมที่จัดไว้เพื่อให้บริการพักชั่วคราว สำหรับคนเดินทางหรือบุคคลอื่นใดโดยมีค่าตอบแทน หรือกิจการอื่นในทำนองเดียวกัน

๕.๙.๖) การประกอบกิจการห้องพัก อาคารชุดให้เช่า ห้องเช่า หรือห้องแบ่งเช่า หรือกิจการอื่น ในทำนองเดียวกัน

๕.๙.๗) การประกอบกิจการโรงแรมหรสพ

๕.๙.๘) การจัดให้มีมหรสพ การแสดงดนตรี เต็มรำ รำวง ร้องเงี้ยว ดิสโกเธค คาราโอเกะ หรือตู้เพลง หรือการแสดงอื่นๆ ในทำนองเดียวกัน

๕.๙.๙) การประกอบกิจการสระว่ายน้ำ หรือกิจการอื่นๆ ในทำนองเดียวกัน เว้นแต่เป็นการให้บริการที่ได้รับใบอนุญาตใน ๕.๙.๑

๕.๙.๑๐) การประกอบกิจการการเล่นสเก็ต หรือโรลเลอร์เบลด หรือการเล่นอื่นๆ ในทำนองเดียวกัน

๕.๙.๑๑) การประกอบกิจการเสริมสวย หรือแต่งผม เว้นแต่กิจการที่อยู่ในบังคับตามกฎหมาย ว่าด้วยการประกอบวิชาชีพเวชกรรม

๕.๙.๑๒) การประกอบกิจการสถานที่ออกกำลังกาย

๕.๙.๑๓) การประกอบกิจการให้บริการควบคุมน้ำหนัก

๕.๙.๑๔) การประกอบกิจการสวนสนุก โบว์ลิ่ง หรือตู้เกม

๕.๙.๑๕) การประกอบกิจการให้บริการคอมพิวเตอร์

๕.๙.๑๖) การประกอบกิจการสนามกอล์ฟหรือสนามฝึกซ้อมกอล์ฟ

๕.๙.๑๗) การประกอบกิจการห้องปฏิบัติการทางการแพทย์ การสาธารณสุข วิทยาศาสตร์หรือสิ่งแวดล้อม

๕.๙.๑๘) การประกอบกิจการสักผิวหนัง หรือเจาะส่วนหนึ่งส่วนใดของร่างกาย

๕.๙.๑๙) การประกอบกิจการให้บริการเลี้ยงและดูแลเด็กที่บ้านผู้รับบริการ

๕.๙.๒๐) การประกอบกิจการให้บริการดูแลผู้สูงอายุที่บ้านของผู้รับบริการ

๕.๙.๒๑) การประกอบกิจการให้บริการสปา อาบน้ำ ดัดขน รับเลี้ยงหรือรับฝากสัตว์ชั่วคราว

๕.๙.๒๒) การประกอบกิจการขนส่ง วัสดุก่อสร้าง การบรรทุกดิน หิน ทราย และการบรรทุกไม้ยางพารา

(๕.๑๐) กิจการที่เกี่ยวกับสิ่งทอ

๕.๑๐.๑) การปั่นด้าย กรอตัดย หอผ้าด้วยเครื่องจักร หรือหอผ้าด้วยกักระตุก

๕.๑๐.๒) การสะสมปอ ป่าน ฝ้าย นุ่น หรือใยสังเคราะห์

๕.๑๐.๓) การปั่นฝ้าย นุ่น ใยสังเคราะห์ด้วยเครื่องจักร

๕.๑๐.๔) การทอเสื่อ กระสอบ พรม หรือสิ่งทออื่นๆ ด้วยเครื่องจักร

๕.๑๐.๕) การเย็บ ปักผ้า หรือสิ่งทออื่นๆ ด้วยเครื่องจักร

๕.๑๐.๖) การพิมพ์ผ้า และสิ่งทออื่นๆ

๕.๑๐.๗) การซัก อบ รีด หรืออัดกลับผ้าด้วยเครื่องจักร

๕.๑๐.๘) การย้อม ฟอก กัดสีผ้าหรือสิ่งทออื่นๆ

(๕.๑๑) กิจการที่เกี่ยวกับหิน ดิน ทราย ซีเมนต์ หรือวัตถุที่คล้ายคลึง

๕.๑๑.๑) การผลิตภาชนะดินเผาหรือผลิตภัณฑ์ดินเผา

๕.๑๑.๒) การระเบิด ไม้ บด หรือย่อยหิน ด้วยเครื่องจักร

๕.๑๑.๓) การผลิตสิ่งของ เครื่องใช้หรือผลิตภัณฑ์อื่นๆ ด้วยซีเมนต์ หิน ดิน ทราย หรือวัตถุที่คล้ายคลึง

๕.๑๑.๔) การสะสม ผสมซีเมนต์ หิน ดิน ทราย วัสดุก่อสร้าง รวมทั้งการขุด ตัก ดูด ไม้ บดหรือย่อยด้วยเครื่องจักร ยกเว้นกิจการที่ได้รับใบอนุญาตใน ๕.๑๑.๒

- ๕.๑๑.๕) การเจียรไนเพชร พลอย หิน หรือกระจก หรือวัตถุที่คล้ายคลึง
- ๕.๑๑.๖) การเลื่อย ตัด หรือประดิษฐ์หินเป็นสิ่งของ เครื่องใช้ หรือผลิตภัณฑ์ต่างๆ
- ๕.๑๑.๗) การผลิตขอล็ก ปูนปาสเตอร์ ปูนขาว ดินสอพอง หรือเผาหินปูน
- ๕.๑๑.๘) การผลิตผลิตภัณฑ์ต่างๆ ที่มีแร่ใยหินเป็นส่วนประกอบหรือส่วนผสม
- ๕.๑๑.๙) การผลิต ตัด บดกระจกหรือผลิตภัณฑ์แก้ว
- ๕.๑๑.๑๐) การผลิตกระดาษทราย หรือผ้าทราย
- ๕.๑๑.๑๑) การผลิตใยแก้ว หรือผลิตภัณฑ์จากใยแก้ว
- ๕.๑๑.๑๒) การล้าง การขัดด้วยการพ่นทรายลงบนพื้นผิวกระจก แก้ว หิน หรือวัตถุอื่นใด ยกเว้นกิจการที่ได้รับใบอนุญาตใน ๕.๖.๕

๕.๑๑.๑๓) การขุดตักดิน กรวดทราย และคัดแยกขนาดกรวด ทราย สำหรับใช้ในการก่อสร้าง

๕.๑๑.๑๔) การขุดคูทรายในแม่น้ำ ลำคลอง หรือในที่ดินส่วนบุคคล

(๕.๑๒) กิจการที่เกี่ยวกับปิโตรเลียม ปิโตรเคมี ถ่านหิน ถ่านโค้ก และสารเคมีต่างๆ

- ๕.๑๒.๑) การผลิต สะสม บรรจุ หรือขนส่งกรด ต่าง สารออกซิไดส์ หรือสารตัวทำละลาย
- ๕.๑๒.๒) การผลิต สะสม บรรจุ หรือขนส่งก๊าซ
- ๕.๑๒.๓) การผลิต สะสม กลั่น หรือขนส่งปิโตรเลียมหรือผลิตภัณฑ์ปิโตรเลียม
- ๕.๑๒.๔) การผลิต สะสมหรือขนส่งถ่านหิน หรือถ่านโค้ก
- ๕.๑๒.๕) การพ่นสี ยกเว้นกิจการที่ได้รับใบอนุญาตใน ๕.๗.๑
- ๕.๑๒.๖) การผลิตสิ่งของเครื่องใช้หรือผลิตภัณฑ์ด้วยยางเทียม พลาสติก เซลลูลอยด์ เบเกอร์ไลท์หรือวัตถุที่คล้ายคลึง
- ๕.๑๒.๗) การไม่ สะสม หรือบดขุ่น
- ๕.๑๒.๘) การผลิตสีหรือน้ำมันผสมสี
- ๕.๑๒.๙) การผลิต ล้างฟิล์มรูปถ่ายหรือฟิล์มภาพยนตร์
- ๕.๑๒.๑๐) การเคลือบ ชูวัตถุด้วยพลาสติก เซลลูลอยด์ เบเกอร์ไลท์ หรือวัตถุที่คล้ายคลึง
- ๕.๑๒.๑๑) การผลิตพลาสติก เซลลูลอยด์ เบเกอร์ไลท์ หรือวัตถุที่คล้ายคลึง
- ๕.๑๒.๑๒) การผลิต หรือบรรจุสารเคมีดับเพลิง
- ๕.๑๒.๑๓) การผลิตน้ำแข็งแห้ง
- ๕.๑๒.๑๔) การผลิต สะสม ขนส่งดอกไม้เพลิง หรือสารเคมีอันเป็นส่วนประกอบในการผลิตดอกไม้เพลิง
- ๕.๑๒.๑๕) การผลิตเซลล์เล็ก หรือสารเคลือบเงา
- ๕.๑๒.๑๖) การผลิต สะสม บรรจุ ขนส่งสารกำจัดศัตรูพืชหรือพาหะนำโรค
- ๕.๑๒.๑๗) การผลิต สะสม หรือบรรจุขาว

(๕.๑๓) กิจการอื่นๆ

- ๕.๑๓.๑) การพิมพ์หนังสือหรือสิ่งพิมพ์อื่นที่มีลักษณะเดียวกันด้วยเครื่องจักร
- ๕.๑๓.๒) การผลิต ซ่อมเครื่องอิเล็กทรอนิกส์ เครื่องไฟฟ้า อุปกรณ์อิเล็กทรอนิกส์หรืออุปกรณ์ไฟฟ้า
- ๕.๑๓.๓) การผลิตเทียน หรือเทียนไข หรือวัตถุที่คล้ายคลึง
- ๕.๑๓.๔) การพิมพ์แบบ พิมพ์เขียว หรือถ่ายเอกสาร
- ๕.๑๓.๕) การสะสมวัตถุหรือสิ่งของที่ชำรุด ใช้งานแล้วหรือเหลือใช้

- ๕.๑๓.๖) การประกอบกิจการโกดังสินค้า
- ๕.๑๓.๗) การล้างขวด ภาชนะหรือบรรจุภัณฑ์ที่ใช้แล้วเพื่อนำไปใช้ใหม่หรือแปรสภาพเป็น ผลิตภัณฑ์ใหม่
- ๕.๑๓.๘) การพิมพ์ เขียน พ่นสี หรือวิธีอื่นใดลงบนวัตถุที่มีใช้สิ่งทอ
- ๕.๑๓.๙) การประกอบกิจการทำเทียบเรือประมง สะพานปลาหรือแพปลา
- ๕.๑๓.๑๐) การบรรจุหีบห่อสินค้าโดยใช้เครื่องจักร
- ๕.๑๓.๑๑) การให้บริการควบคุมป้องกันและกำจัดแมลง หรือสัตว์พาหะนำโรค
- ๕.๑๓.๑๒) การผลิตสิ่งของ เครื่องใช้ หรือผลิตภัณฑ์จากยาง
- ๕.๑๓.๑๓) การผลิต สวม หรือ ขนส่งไปไอติเซลและเอทานอล

ข้อ ๖. สถานประกอบกิจการ ที่ต้องมีการควบคุมตามข้อบัญญัตินี้ ที่ตั้งอยู่ในเขตที่กฎหมายว่าด้วยการผังเมือง หรือกฎหมายว่าด้วยการควบคุมอาคารมีผลใช้บังคับ หรือสถานประกอบกิจการใดที่เข้าข่ายเป็นโรงงาน หรือมีการประกอบกิจการเกี่ยวกับวัตถุอันตราย จะต้องปฏิบัติตามกฎหมายว่าด้วยกรนั้น และกฎหมายอื่นที่เกี่ยวข้องด้วยแล้วแต่กรณี

หมวด ๒

สถานที่ตั้ง ลักษณะอาคาร และการสุขาภิบาล

ข้อ ๗. สถานประกอบกิจการต้องตั้งอยู่ห่างจากชุมชน วัด ศาสนสถาน โบราณสถาน โรงเรียน สถาบันการศึกษา โรงพยาบาล หรือสถานที่อื่นๆ ตามกฎหมายว่าด้วยโรงงานและกฎหมายอื่นที่เกี่ยวข้อง ทั้งนี้ ในกรณีที่สถานประกอบกิจการที่ไม่เข้าข่ายเป็นโรงงาน สถานประกอบกิจการนั้นจะต้องมีสถานที่ตั้งตามที่เจ้าพนักงานท้องถิ่นโดยคำแนะนำของเจ้าพนักงานสาธารณสุขประกาศกำหนด โดยคำนึงถึงลักษณะและประเภทของการประกอบกิจการ ของสถานประกอบกิจการนั้นๆ ทั้งนี้ เพื่อป้องกันอันตรายต่อสุขภาพอนามัยหรือการก่อเหตุรำคาญของประชาชน

ข้อ ๘. สถานประกอบกิจการที่มีอาคารต้องปฏิบัติตามหลักเกณฑ์ดังต่อไปนี้

- ๑.) ต้องเป็นอาคารที่มีความมั่นคง แข็งแรง เหมาะสมที่จะประกอบกิจการที่ขออนุญาตได้ตามกฎหมายว่าด้วยการควบคุมอาคารและกฎหมายอื่นที่เกี่ยวข้อง มีบันไดหนีไฟหรือทางออกฉุกเฉิน มีลักษณะเป็นไปตามกฎหมายว่าด้วยการควบคุมอาคารและกฎหมายอื่นที่เกี่ยวข้อง ทั้งนี้ ต้องไม่มีสิ่งกีดขวาง มีแสงสว่างเพียงพอ และมีป้ายหรือเครื่องหมายแสดงชัดเจนโดยทางออกฉุกเฉินต้องมีไฟส่องสว่างฉุกเฉินเมื่อระบบไฟฟ้าปกติขัดข้อง
- ๒.) ต้องจัดให้มีระบบการจัดแสงสว่างและการระบายอากาศให้เป็นไปตามกฎหมาย ว่าด้วยการควบคุมอาคาร และกฎหมายอื่นที่เกี่ยวข้อง
- ๓.) ต้องมีห้องน้ำและห้องส้วมตามแบบและจำนวนที่กำหนดในกฎหมายว่าด้วยการควบคุมอาคารและกฎหมายอื่นที่เกี่ยวข้อง และมีการดูแลรักษาความสะอาดให้อยู่ในสภาพที่ถูกสุขลักษณะเป็นประจำทุกวัน

ข้อ ๙. สถานประกอบกิจการที่คนงานอาจเปื้อนจากสารเคมี วัตถุอันตรายหรือสิ่งอื่นใดอันอาจเป็นอันตรายต่อสุขภาพต้องจัดให้มีที่อาบน้ำฉุกเฉิน ที่ล้างตาฉุกเฉิน ตามความจำเป็น และเหมาะสมกับคุณสมบัติของวัตถุอันตราย และขนาดของการประกอบกิจการตามที่กำหนดไว้ในกฎหมายว่าด้วยวัตถุอันตรายและกฎหมายอื่นที่เกี่ยวข้อง

ข้อ ๑๐. สถานประกอบกิจการต้องมีการเก็บ รวบรวม หรือกำจัดมูลฝอยที่ถูกสุขลักษณะ ดังนี้

๑.) มีภาชนะบรรจุหรือภาชนะรองรับที่เหมาะสมและเพียงพอกับปริมาณและประเภทมูลฝอยรวมทั้งมีการทำความสะอาดภาชนะบรรจุหรือภาชนะรองรับและบริเวณที่เก็บภาชนะ นั้นอยู่เสมอ

๒.) ในกรณีที่มีการกำจัดเอง ต้องได้รับความเห็นชอบจากเจ้าพนักงานท้องถิ่น และต้องดำเนินการให้ถูกต้องตามข้อบัญญัติว่าด้วยการกำจัดสิ่งปฏิกูลหรือมูลฝอย

๓.) กรณีที่มีมูลฝอยที่ปนเปื้อนสารพิษหรือวัตถุอันตรายหรือสิ่งอื่นใดที่อาจเป็นอันตราย ต่อสุขภาพหรือมีผลกระทบต่อสิ่งแวดล้อม จะต้องดำเนินการตามกฎหมายที่เกี่ยวข้อง

ข้อ ๑๑. สถานประกอบกิจการต้องมีการป้องกัน และกำจัดแมลง และสัตว์ที่เป็นพาหะของโรคติดต่อ ให้ถูกต้องตามหลักวิชาการสุขาภิบาลสิ่งแวดล้อม

ข้อ ๑๒. สถานประกอบกิจการที่มีโรงอาหารหรือห้องครัวที่จัดไว้สำหรับการประกอบอาหาร การปรุงอาหาร การเสิร์ฟอาหารสำหรับคนงาน ต้องมีการดำเนินการให้ถูกต้องตามเทศบัญญัติว่าด้วยสถานจำหน่ายอาหารหรือสถานที่เสิร์ฟอาหาร

ข้อ ๑๓. สถานประกอบกิจการต้องจัดวางสิ่งของให้เป็นระเบียบเรียบร้อย ปลอดภัยเป็นสัดส่วน และต้องรักษาความสะอาดอยู่เสมอ

หมวด ๓

การอาชีวอนามัยและความปลอดภัย

ข้อ ๑๔. สถานประกอบกิจการต้องมีมาตรการความปลอดภัยการทำงาน และปฏิบัติให้เป็นไปตามกฎหมายว่าด้วยการคุ้มครองแรงงาน และกฎหมายอื่นที่เกี่ยวข้อง

ข้อ ๑๕. สถานประกอบกิจการต้องจัดให้มีการป้องกันเพื่อความปลอดภัย ดังนี้

๑.) มีระบบสัญญาณเตือนเพลิงไหม้และเครื่องดับเพลิง ตามกฎหมายว่าด้วยการควบคุมอาคาร และกฎหมายที่เกี่ยวข้อง ทั้งนี้ จะต้องมีการบันทึกการบำรุงรักษาเครื่องดับเพลิงอย่างน้อยหกเดือนต่อครั้ง และมีการฝึกอบรมการดับเพลิงเบื้องต้น จากหน่วยงานที่ทางราชการกำหนดหรือยอมรับให้แก่คนงานไม่น้อยกว่าร้อยละสิบของจำนวนคนงานในสถานประกอบกิจการ นั้น

๒.) กรณีที่มีวัตถุอันตราย ต้องมีสถานที่ที่ปลอดภัย สำหรับเก็บรักษาวัตถุอันตรายหรือสิ่งของที่อาจก่อให้เกิดอันตรายหรืออัคคีภัยได้ง่ายไว้โดยเฉพาะ ตามกฎหมายว่าด้วยวัตถุอันตรายและกฎหมายอื่นที่เกี่ยวข้อง

หมวด ๔

การควบคุมของเสีย มลพิษหรือสิ่งใดๆ ที่เกิดจากการประกอบกิจการของสถานประกอบกิจการ

ข้อ ๑๖. สถานประกอบกิจการใดที่การประกอบกิจการ อาจก่อให้เกิดมลพิษทางเสียงหรือความสั่นสะเทือน มลพิษทางอากาศ มลพิษทางน้ำ ของเสียอันตราย หรือมีการใช้สารเคมีหรือวัตถุอันตราย จะต้องดำเนินการควบคุมและป้องกันมิให้เกิดผลกระทบจนเป็นเหตุรำคาญหรือเป็นอันตรายต่อสุขภาพของคนงานและผู้อยู่อาศัยบริเวณใกล้เคียง

หมวด ๕

หลักเกณฑ์ วิธีการ และเงื่อนไขการขอและการออกใบอนุญาต

ข้อ ๑๗. เมื่อพ้นกำหนดเก้าสิบวันนับแต่วันที่เทศบัญญัตินี้มีผลใช้บังคับ ห้ามมิให้ผู้ใดดำเนินการฯ ตามที่ต้องมีการควบคุมตามข้อ ๕ ในลักษณะที่เป็นการค้า เว้นแต่จะได้รับใบอนุญาตจากเจ้าพนักงานท้องถิ่นฯ ในการออกใบอนุญาต เจ้าพนักงานท้องถิ่นฯ อาจกำหนดเงื่อนไขโดยเฉพาะ ให้ผู้รับใบอนุญาตปฏิบัติ เพื่อป้องกันอันตรายต่อสุขภาพของสาธารณชนเพิ่มเติมจากที่กำหนดไว้โดยทั่วไปในเทศบัญญัตินี้ก็ได้ ใบอนุญาตให้ใช้ได้สำหรับกิจการประเภทเดียว และสำหรับสถานที่แห่งเดียว

ข้อ ๑๘. ผู้ใดประสงค์จะประกอบกิจการตามที่ต้องมีการควบคุมตามข้อ ๕ ในลักษณะที่เป็นการค้า จะต้องยื่นคำขอรับใบอนุญาตตามแบบที่กำหนดไว้ท้ายข้อบัญญัติฯ พร้อมกันเอกสาร และหลักฐานดังต่อไปนี้

- ๑๘.๑) บัตรประจำตัวประชาชน/ข้าราชการ/พนักงานรัฐวิสาหกิจ พร้อมสำเนาที่รับรองถูกต้อง
- ๑๘.๒) สำเนาทะเบียนบ้าน ทะเบียนบ้านของสถานประกอบการ พร้อมรับรองสำเนาถูกต้อง
- ๑๘.๓) สำเนาใบอนุญาตก่อสร้างอาคารของสถานที่ขออนุญาตประกอบกิจการค้า (กรณีที่ยื่นขอหลังจากพระราชบัญญัติควบคุมอาคาร พ.ศ. ๒๕๒๒ ใช้บังคับ)
- ๑๘.๔) สำเนาหนังสือรับรองการจดทะเบียนนิติบุคคล พร้อมสำเนาบัตรประจำตัวประชาชนของผู้แทนนิติบุคคล (ในกรณีที่ผู้ขออนุญาตเป็นนิติบุคคล)
- ๑๘.๕) หนังสือมอบอำนาจ พร้อมสำเนาบัตรประจำตัวประชาชน และทะเบียนบ้านของผู้รับรอง
- ๑๘.๖) เอกสารหรือหลักฐานอื่นที่เจ้าหน้าที่เห็นว่าสมควรเรียกเพิ่ม เพื่อประกอบการพิจารณาอนุญาต

ข้อ ๑๙. ผู้ขอรับใบอนุญาตจะต้องปฏิบัติตามหลักเกณฑ์ วิธีการและเงื่อนไข ดังต่อไปนี้

- ๑๙.๑) ต้องดูแลรักษาสถานที่ ตามเงื่อนไขที่ได้กำหนดไว้ใน หมวด ๒ หมวด ๓ หรือหมวด ๔ ให้อยู่ในสภาวะอันดีอยู่เสมอ และทำความสะอาด กวาดล้างสถานที่ประกอบการค้าให้สะอาดทุกวัน
- ๑๙.๒) ต้องประกอบกิจการนั้นๆ ภายในเขตสถานที่และตามกำหนด วัน เวลา ที่ได้รับอนุญาต
- ๑๙.๓) ต้องดูแลรักษาเครื่องมือ เครื่องใช้ ในการประกอบการทุกอย่างให้สะอาดเรียบร้อย
- ๑๙.๔) ต้องดูแลรักษาสถานที่อย่าให้เป็นแหล่งเพาะพันธุ์แมลงวัน ยุง หรือสัตว์นำโรคอื่นๆ
- ๑๙.๕) ถ้าจะมีการเปลี่ยนแปลงแก้ไข หรือ เพิ่มเติมสถานที่ ต้องได้รับอนุญาตจากเจ้าพนักงานท้องถิ่นฯ ก่อน
- ๑๙.๖) ต้องปฏิบัติตามทุกอย่าง เพื่อให้ถูกต้องตามสุขลักษณะตามคำแนะนำ ของเจ้าพนักงานสาธารณสุข หรือ คำสั่งของเจ้าพนักงานท้องถิ่น
- ๑๙.๗) ต้องยินยอมให้เจ้าพนักงานท้องถิ่น หรือ เจ้าพนักงานสาธารณสุข หรือผู้ที่ได้รับการแต่งตั้งจากเจ้าพนักงานท้องถิ่น เข้าตรวจสอบสถานที่/สถานประกอบการ เครื่องมือเครื่องใช้ ตลอดจนวิธีการประกอบการค้า นั้น ได้ในเวลาระหว่างพระอาทิตย์ขึ้น และพระอาทิตย์ตก หรือ ในเวลาทำการ เพื่อตรวจสอบหรือควบคุมให้เป็นไปตามเทศบัญญัติ
- ๑๙.๘) ต้องให้พนักงานและลูกจ้าง ตลอดจนผู้เกี่ยวข้อง เข้าประชุมรับฟังการบรรยายและสาธิตวิธีการเพื่อความปลอดภัยที่เจ้าพนักงานท้องถิ่น/หรือที่เทศบาลได้กำหนด
- ๑๙.๘) อื่นๆ ตามที่เทศบาลตำบลควนกลาง ประกาศกำหนด

ข้อ ๒๐. ผู้ได้รับการอนุญาตต้องมารับใบอนุญาตภายในสัปดาห์นับแต่วันที่ได้รับหนังสือแจ้งการอนุญาตจากเจ้าพนักงานท้องถิ่น หากไม่มารับภายในกำหนดเวลาดังกล่าวฯ โดยไม่มีเหตุอันสมควรให้ถือว่าสละสิทธิ์

ข้อ ๒๑. เมื่อได้รับคำขอรับใบอนุญาตหรือคำขอต่ออายุใบอนุญาต ให้เจ้าพนักงานท้องถิ่นฯ ตรวจสอบความถูกต้องและความสมบูรณ์ของคำขอ ถ้าปรากฏว่าคำขอดังกล่าวฯ ไม่ถูกต้องหรือไม่สมบูรณ์ตามหลักเกณฑ์ วิธีการ หรือเงื่อนไขที่กำหนดไว้ในข้อบัญญัตินี้ ให้เจ้าพนักงานท้องถิ่นฯ รวบรวมความไม่ถูกต้องหรือความไม่สมบูรณ์นั้นทั้งหมด และแจ้งให้ผู้ขออนุญาตแก้ไขให้ถูกต้อง และสมบูรณ์ในคราวเดียวกัน และในกรณีจำเป็นที่จะต้องส่งคืนคำขอ แก่ผู้ขออนุญาตก็ให้ส่งคืนคำขอ พร้อมทั้งแจ้งความไม่ถูกต้อง/ หรือความไม่สมบูรณ์ ให้ทราบภายในสัปดาห์ นับแต่วันที่รับคำขอ เจ้าพนักงานท้องถิ่นฯ ต้องออกใบอนุญาตหรือมีหนังสือแจ้งคำสั่งไม่อนุญาต พร้อมด้วยเหตุผล ให้ผู้ขออนุญาตทราบภายในสามสัปดาห์นับแต่วันที่รับคำขอซึ่งมีรายละเอียดถูกต้องหรือครบถ้วนตามที่กำหนดในเทศบัญญัตินี้ ในกรณีที่มีเหตุจำเป็นที่เจ้าพนักงานท้องถิ่น ไม่อาจออกใบอนุญาตหรือยังไม่อาจมีคำสั่งไม่อนุญาตได้ ภายในกำหนดเวลาตามวรรคสอง ให้ขยายเวลาออกไปได้อีกไม่เกินสองครั้ง ครั้งละไม่เกินสัปดาห์ แต่ต้องมีหนังสือแจ้งการขยายเวลาและเหตุจำเป็นแต่ละครั้งให้ผู้ขออนุญาตทราบก่อนสิ้นกำหนดเวลาวรรคสองหรือตามที่ได้ขยายเวลาไว้แล้วนั้น แล้วแต่กรณี

ข้อ ๒๒. ใบอนุญาตให้มีอายุหนึ่งปีนับแต่วันที่ออกใบอนุญาต และให้ใช้ได้เพียงในเขตอำนาจของเทศบาลตำบลควนกลางเท่านั้น การขอต่ออายุใบอนุญาตจะต้องยื่นคำขอก่อนใบอนุญาตสิ้นอายุ เมื่อได้ยื่นคำขอพร้อมกับเสียค่าธรรมเนียมแล้ว ให้ประกอบกิจการต่อไปได้จนกว่าเจ้าพนักงานท้องถิ่นจะสั่งไม่ต่ออายุใบอนุญาตการขอต่ออายุใบอนุญาตและการอนุญาตให้ต่ออายุใบอนุญาตให้เป็นไปตามหลักเกณฑ์วิธีการและเงื่อนไขที่กำหนดไว้ตามข้อ ๑๘ และข้อ ๑๙ ด้วย

ข้อ ๒๓. ผู้ได้รับใบอนุญาตต้องเสียค่าธรรมเนียมการออกใบอนุญาตตามอัตราที่กำหนดไว้ท้ายเทศบัญญัตินี้ ในวันที่มารับใบอนุญาตสำหรับกรณีที่เป็นกรขอรับใบอนุญาตครั้งแรก หรือก่อนใบอนุญาตสิ้นอายุ สำหรับกรณีที่เป็นกรขอต่ออายุใบอนุญาต ตลอดเวลาที่ยังดำเนินกิจการนั้น ถ้ามิได้เสียค่าธรรมเนียมภายในเวลาที่กำหนดให้ชำระค่าปรับเพิ่มขึ้นอีกร้อยละสิบของจำนวนค่าธรรมเนียมที่ค้างชำระ เว้นแต่ผู้ได้รับใบอนุญาตจะได้บอกเลิกการดำเนินกิจการนั้น ก่อนถึงกำหนดการเสียค่าธรรมเนียมครั้งต่อไป ในกรณีที่ผู้มีหน้าที่ต้องเสียค่าธรรมเนียมตามวรรคหนึ่ง ค้างชำระค่าธรรมเนียมติดต่อกันเกินกว่าสองครั้งให้เจ้าพนักงานท้องถิ่นฯ มีอำนาจสั่งให้ผู้นั้นหยุดการดำเนินกิจการไว้ จนกว่าจะได้เสียค่าธรรมเนียม และค่าปรับจนครบจำนวน

ข้อ ๒๔. บรรดาค่าธรรมเนียมและค่าปรับตามเทศบัญญัตินี้ ให้เป็นรายได้ของเทศบาลตำบลควนกลาง

ข้อ ๒๕. ผู้ได้รับใบอนุญาตต้องแสดงใบอนุญาตไว้โดยเปิดเผยและเห็นได้ง่าย ณ สถานที่ประกอบกิจการ ตลอดเวลาที่ประกอบกิจการ

ข้อ ๒๖. ในกรณีที่ใบอนุญาตสูญหาย ถูกทำลาย หรือชำรุดในสาระที่สำคัญ ให้ผู้ได้รับใบอนุญาตยื่นคำขอรับใบแทนใบอนุญาตภายในสัปดาห์ นับแต่วันที่ได้ทราบถึงการสูญหายถูกทำลาย หรือชำรุด ตามแบบที่กำหนดไว้ท้ายเทศบัญญัตินี้ การขอรับใบแทนใบอนุญาตและการออกใบแทนใบอนุญาตให้เป็นไปตามหลักเกณฑ์ วิธีการ และเงื่อนไขดังต่อไปนี้

๑.) ในกรณีใบอนุญาตสูญหาย ให้ผู้ยื่นคำขอรับใบแทนใบอนุญาต นำสำเนาบันทึกการแจ้งความต่อพนักงานเจ้าหน้าที่แห่งท้องที่ที่ใบอนุญาตสูญหายมาแสดงต่อเจ้าพนักงานท้องถิ่นประกอบด้วย

๒.) ในกรณีใบอนุญาตถูกทำลาย หรือชำรุดในสาระที่สำคัญ ให้ผู้ยื่นคำขอรับใบแทนใบอนุญาตนำใบอนุญาตเดิม
 เท่าที่เหลืออยู่ มาแสดงต่อเจ้าพนักงานท้องถิ่นประกอบด้วย

ข้อ ๒๗. ในกรณีที่ปรากฏว่าผู้รับใบอนุญาตไม่ปฏิบัติ/หรือปฏิบัติไม่ถูกต้อง ตามบทแห่งพระราชบัญญัติการสาธารณสุข
 พ.ศ. ๒๕๓๕ กฎกระทรวงที่ออกตามพระราชบัญญัติการสาธารณสุข พ.ศ. ๒๕๓๕ หรือเทศบัญญัตินี้หรือเงื่อนไข
 ที่ระบุไว้ในใบอนุญาตในเรื่องที่กำหนดไว้เกี่ยวกับการประกอบกิจการตามที่ได้รับใบอนุญาตตามเทศบัญญัตินี้เจ้าพนักงาน
 ท้องถิ่นมีอำนาจสั่งพักใช้ใบอนุญาตได้ภายในเวลาที่เห็นสมควรแต่ต้องไม่เกินสิบห้าวัน

ข้อ ๒๘. เจ้าพนักงานท้องถิ่นมีอำนาจออกคำสั่งเพิกถอนใบอนุญาตเมื่อปรากฏว่าผู้รับใบอนุญาต

- ๑.) ถูกสั่งพักใช้ใบอนุญาตตั้งแต่สองครั้งขึ้นไปและมีเหตุที่จะต้องถูกสั่งพักใช้ใบอนุญาตอีก
- ๒.) ต้องคำพิพากษาถึงที่สุดว่าได้กระทำความผิดตามพระราชบัญญัติการสาธารณสุข พ.ศ. ๒๕๓๕
- ๓.) ไม่ปฏิบัติหรือปฏิบัติไม่ถูกต้องตามบทแห่งพระราชบัญญัติการสาธารณสุข พ.ศ. ๒๕๓๕

กฎกระทรวงที่ออกตามพระราชบัญญัติการสาธารณสุข พ.ศ. ๒๕๓๕ หรือเทศบัญญัตินี้ หรือเงื่อนไขที่ระบุ
 ไว้ในใบอนุญาตในเรื่องที่กำหนดไว้เกี่ยวกับการประกอบกิจการตามที่ได้รับใบอนุญาตตามเทศบัญญัตินี้ และการไม่ปฏิบัติ
 หรือปฏิบัติไม่ถูกต้องนั้นก่อให้เกิดอันตรายอย่างร้ายแรงต่อสุขภาพของประชาชนหรือมีผลกระทบต่อสภาวะความเป็นอยู่ที่
 เหมาะสมกับการดำรงชีพของประชาชน

ข้อ ๒๙. คำสั่งพักใช้ใบอนุญาตและคำสั่งเพิกถอนใบอนุญาต ให้ทำเป็นหนังสือแจ้งให้ผู้รับใบอนุญาตทราบ ในกรณีที่ไม่พบ
 ผู้รับใบอนุญาต หรือผู้รับใบอนุญาตไม่ยอมรับคำสั่งดังกล่าวให้ส่งคำสั่งโดยทางไปรษณีย์ตอบรับหรือให้ปิดคำสั่งนั้นไว้ในที่
 เปิดเผยเห็นได้ง่าย ณ ภูมิลำเนา/หรือสำนักงานของผู้รับใบอนุญาต และให้ถือว่าผู้รับใบอนุญาตนั้นได้รับทราบคำสั่งแล้ว
 ตั้งแต่เวลาที่คำสั่งไปถึง หรือวันปิดคำสั่ง แล้วแต่คำสั่ง แล้วแต่กรณี

ข้อ ๓๐. ผู้ถูกสั่งเพิกถอนใบอนุญาตจะขอรับใบอนุญาตสำหรับการประกอบกิจการที่ถูกเพิกถอนใบอนุญาตอีกไม่ได้จนกว่า
 จะพ้นกำหนดหนึ่งปีนับแต่วันที่ถูกลงสั่งเพิกถอนใบอนุญาต

ข้อ ๓๑. ผู้ใดฝ่าฝืนหรือไม่ปฏิบัติตามเทศบัญญัตินี้ต้องระวางโทษตามที่กำหนดไว้ในบทกำหนดโทษแห่งพระราชบัญญัติการ
 สาธารณสุข พ.ศ. ๒๕๓๕

ข้อ ๓๒. ให้นายกเทศมนตรีตำบลควนกลาง เป็นผู้รักษาการให้เป็นไปตามเทศบัญญัตินี้ และให้มีอำนาจออกระเบียบ
 ประกาศ หรือคำสั่งเพื่อปฏิบัติการให้เป็นไปตามเทศบัญญัตินี้

ประกาศ ณ วันที่ 4 เดือน ธันวาคม พ.ศ. ๒๕๖๐

(ลงชื่อ)

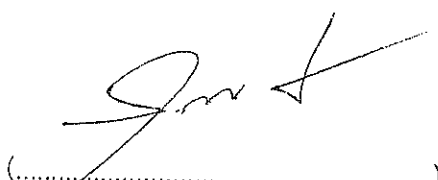


(นางอุไร ว่องสกุล)

นายกเทศมนตรีตำบลควนกลาง

เห็นชอบ

(ลงชื่อ)



(นายสุเทพ แก้วประดิษฐ์)
 นายอำเภอพิปูน
 นายอำเภอพิปูน

บัญชีอัตราค่าธรรมเนียมต่อท้ายเทศบัญญัติเทศบาลตำบลควนกลาง
เรื่อง กิจการที่เป็นอันตรายต่อสุขภาพ พ.ศ. ๒๕๖๐
อัตราค่าธรรมเนียมการออกใบอนุญาตในการประกอบกิจการที่เป็นอันตรายต่อสุขภาพ

ลำดับ	รายการ	ค่าธรรมเนียมต่อปี (บาท)
๑.	กิจการการที่เกี่ยวกับสัตว์เลี้ยง (๑) การเพาะพันธุ์ เลี้ยง และการอนุบาลสัตว์ทุกชนิด	
	๑.๑) สัตว์บก	
	๑.๑.๑) จำนวนไม่เกิน ๕๐ ตัว	๓๐๐
	๑.๑.๒) จำนวนเกิน ๕๐ ตัว แต่ไม่เกิน ๑๐๐ ตัว	๕๐๐
	๑.๑.๓) จำนวนเกิน ๑๐๐ ตัว แต่ไม่เกิน ๑,๐๐๐ ตัว	๑,๐๐๐
	๑.๑.๔) จำนวนเกิน ๑,๐๐๐ ตัว แต่ไม่เกิน ๕,๐๐๐ ตัว	๒,๐๐๐
	๑.๑.๕) จำนวนเกิน ๕,๐๐๐ ตัว	๓,๐๐๐
	๑.๒) สัตว์ปีก	
	๑.๒.๑) จำนวนไม่เกิน ๑๐๐ ตัว	๓๐๐
	๑.๒.๒) จำนวนเกิน ๑๐๐ ตัว แต่ไม่เกิน ๕๐๐ ตัว	๕๐๐
	๑.๒.๓) จำนวนเกิน ๕๐๐ ตัว แต่ไม่เกิน ๑,๐๐๐ ตัว	๘๐๐
	๑.๒.๔) จำนวนเกิน ๑,๐๐๐ ตัว แต่ไม่เกิน ๕,๐๐๐ ตัว	๑,๐๐๐
	๑.๒.๕) จำนวนเกิน ๕,๐๐๐ ตัว	๒,๐๐๐
	๑.๓) สัตว์น้ำ	
	๑.๓.๑) ตั้งแต่ ๔๐๐ ตารางเมตร แต่ไม่เกิน ๑,๖๐๐ ตารางเมตร	๕๐๐
	๑.๓.๒) ตั้งแต่ ๑,๖๐๑ ตารางเมตร แต่ไม่เกิน ๔,๘๐๐ ตารางเมตร	๑,๐๐๐
	๑.๓.๓) ตั้งแต่ ๔,๘๐๐ ตารางเมตรขึ้นไป	๑,๕๐๐
	๑.๔) สัตว์เลี้ยงคลาน หรือ แมลง	
	๑.๔.๑) การเลี้ยงสัตว์เลี้ยงคลาน จำนวนไม่เกิน ๑๐๐ ตัว	๑,๐๐๐
	๑.๔.๒) การเลี้ยงสัตว์เลี้ยงคลาน จำนวนเกิน ๑๐๐ ตัว แต่ไม่เกิน ๑,๐๐๐ ตัว	๒,๐๐๐
	๑.๔.๓) การเลี้ยงสัตว์เลี้ยงคลาน จำนวนเกิน ๑,๐๐๐ ตัว	๕๐๐
	๑.๔.๔) การเลี้ยงแมลง	

ลำดับ	รายการ	ค่าธรรมเนียมต่อ (บาท)
	(๒) การเลี้ยงสัตว์เพื่อรีดเอาน้ำนม ๒.๑) จำนวนไม่เกิน ๒๐ ตัว ๒.๒) จำนวนเกิน ๒๐ ตัว แต่ไม่เกิน ๑๐๐ ตัว ๒.๓) จำนวนเกิน ๑๐๐ ตัว	๕๐๐ ๘๐๐ ๑,๐๐๐
	(๓) การประกอบกิจการเลี้ยง รวบรวมสัตว์ หรือธุรกิจอื่นใด อันมีลักษณะทำนองเดียวกัน เพื่อให้ประชาชนเข้าชมหรือเพื่อประโยชน์ของกิจการนั้น ทั้งนี้ จะมีการเรียกเก็บค่าดูหรือค่าบริการไม่ว่าทางตรงหรือทางอ้อมหรือไม่ก็ตาม	๑,๐๐๐
๒	๒. กิจการที่เกี่ยวกับสัตว์และผลิตภัณฑ์	
	(๑) การฆ่า หรือ ฆ่าแหละสัตว์ ยกเว้น ในสถานที่จำหน่ายอาหาร เร่ขาย หรือขายในตลาด	
	๑.๑) โดยไม่ใช่เครื่องจักร	๑,๐๐๐
	๑.๒) โดยใช้เครื่องจักรหรือมีลูกจ้างไม่เกิน ๑๐ คน	๒,๐๐๐
	๑.๓) โรงงาน/กิจการ หรือมีลูกจ้างเกิน ๑๐ คน	๕,๐๐๐
	(๒) การหมัก ฟอก ดาก หรือสะสมหนังสัตว์ ขนสัตว์	
	๒.๑) โรงงาน	๕,๐๐๐
	๒.๒) ไม่เข้าข่ายโรงงาน	
	๒.๒.๑) พื้นที่สถานประกอบการไม่เกิน ๕๐๐ ตารางเมตร	๕๐๐
	๒.๒.๒) พื้นที่สถานประกอบการตั้งแต่ ๕๐๑ ตารางเมตรขึ้นไป	๑,๐๐๐
	(๓) การสะสมเขา กระดุก หรือชิ้นส่วนสัตว์ที่ยังมีได้แปรรูป	๑,๐๐๐
	(๔) การเคี้ยวหนัง เอ็น หรือ ไขสัตว์	๑,๐๐๐
	(๕) การผลิตสิ่งของเครื่องใช้หรือผลิตภัณฑ์อื่นๆ จากเปลือก กระดอง กระดุก เขา หนัง ขนสัตว์หรือส่วนอื่นๆ ของสัตว์ด้วยการต้ม นึ่ง ดาก เผาหรือกรรมวิธีใดๆ ซึ่งมีใช้เพื่อเป็นอาหาร	
	๕.๑) โดยไม่ใช่เครื่องจักร	๑,๐๐๐
	๕.๒) โดยใช้เครื่องจักร หรือมีลูกจ้างไม่เกิน ๑๐ คน	๒,๐๐๐
	(๖) การผลิต ไม้ ปั่น บด ผสม บรรจุ สะสม หรือการกระทำอื่นใด ต่อสัตว์หรือพืช หรือ ส่วนหนึ่งส่วนใดของสัตว์หรือพืชเพื่อเป็นอาหารสัตว์ หรือส่วนประกอบของอาหารสัตว์	
	๖.๑) พื้นที่สถานประกอบการ ไม่เกิน ๕๐ ตารางเมตร	๒๐๐
	๖.๒) พื้นที่สถานประกอบการ ตั้งแต่ ๕๐-๑๐๐ ตารางเมตร	๔๐๐
	๖.๓) พื้นที่สถานประกอบการ เกิน ๑๐๐ ตารางเมตรขึ้นไป	๖๐๐
	(๗) การผลิต แปรรูป สะสมหรือล้างครั้ง	๑,๐๐๐

ลำดับ	รายการ	ค่าธรรมเนียมต่อปี (บาท)
๓.	<p>กิจการที่เกี่ยวกับอาหาร เครื่องดื่ม น้ำดื่ม ยกเว้นในสถานที่จำหน่ายอาหารการร่ำขาย การขายในตลาด และการผลิตเพื่อบริโภคในครัวเรือน</p> <p>(๑) การผลิต สดสม หรือแบ่งบรรจุ น้ำพริกแกง น้ำพริกปรุงสำเร็จ เต้าเจี้ยว ซีอิ๊ว น้ำจิ้ม หรือขอสปริงรสชนิดต่างๆ</p> <p>๑.๑) การผลิต สดสม หรือแบ่งบรรจุ น้ำพริกแกง น้ำพริกเผา ๕๐๐</p> <p>๑.๒) การผลิต สดสม หรือแบ่งบรรจุ เต้าเจี้ยว ซีอิ๊ว น้ำจิ้ม หรือขอสปริงรสชนิดต่างๆ ๑,๐๐๐</p> <p>(๒) การผลิต สดสม หรือแบ่งบรรจุ อาหารหมัก ตอง จากสัตว์ ได้แก่ ปลา ร้า ปลาเจ่า กุ้ง เจ่า ปลา ส้ม ปลาจ่อม แหนม หม่า ไส้กรอก กะปิ หอยตอง น้ำเค็ม น้ำบูดู ไตปลาหรือผลิตภัณฑ์อื่นๆ ที่คล้ายคลึงกัน</p> <p>๒.๑) การผลิต สดสม ไม่เกิน ๑๐๐ กิโลกรัม ๕๐๐</p> <p>๒.๒) การผลิต สดสม ตั้งแต่ ๑๐๐ กิโลกรัม แต่ไม่เกิน ๑,๐๐๐ กิโลกรัม ๑,๐๐๐</p> <p>๒.๓) การผลิต สดสม ตั้งแต่ ๑,๐๐๐ กิโลกรัม ขึ้นไป ๒,๐๐๐</p> <p>(๓) การผลิต สดสม หรือแบ่งบรรจุ อาหารหมัก ตอง แซ่ฉิม จากผัก ผลไม้ หรือพืชอย่างอื่น</p> <p>๓.๑) การผลิต สดสม ไม่เกิน ๒๐๐ กิโลกรัม ต่อวัน ๑,๐๐๐</p> <p>๓.๒) การผลิต สดสม ตั้งแต่ ๒๐๐ กิโลกรัม แต่ไม่เกิน ๑,๐๐๐ กิโลกรัม ต่อวัน ๑,๕๐๐</p> <p>๓.๓) การผลิต สดสม ตั้งแต่ ๑,๐๐๐ กิโลกรัม ขึ้นไป ต่อวัน ๒,๐๐๐</p> <p>(๔) การผลิต สดสม หรือแบ่งบรรจุ อาหารจากพืชหรือสัตว์โดยการตาก บด นึ่ง ต้ม ตุ่น เคี้ยว กวน ฉาบ ทอด อบ รมควัน ปิ้ง ย่าง เผา หรือวิธีอื่นใด</p> <p>๔.๑) โรงงาน ๑,๐๐๐</p> <p>๔.๒) ไม่เข้าข่ายโรงงาน</p> <p>๔.๒.๑) พื้นที่สถานประกอบการ ไม่เกิน ๕๐๐ ตารางเมตร ๕๐๐</p> <p>๔.๒.๒) พื้นที่สถานประกอบการ เกิน ๕๐๐ ตารางเมตร ขึ้นไป ๘๐๐</p> <p>(๕) การผลิต สดสม หรือแบ่งบรรจุ ลูกชิ้น</p> <p>๕.๑) โดยไม่ใช้เครื่องจักร ๑,๐๐๐</p> <p>๕.๒) โดยใช้เครื่องจักรที่มีกำลังรวมกันไม่เกิน ๕ แรงม้า หรือมีลูกจ้างไม่เกิน ๑๐ คน ๒,๐๐๐</p> <p>๕.๓) โดยใช้เครื่องจักรที่มีกำลังรวมกันเกิน ๕ แรงม้า หรือมีลูกจ้างเกิน ๑๐ คน ๕,๐๐๐</p> <p>(๖) การผลิต สดสม หรือแบ่งบรรจุ เส้นหมี่ ขนมหุ้น กว๊ายเตี้ยว เต้าฮวย เต้าหู้ วุ้นเส้น เกี้ยวอี เนื้อสัตว์เทียม หรือผลิตภัณฑ์อื่นๆ ที่คล้ายคลึงกัน</p> <p>๖.๑) โดยไม่ใช้เครื่องจักร ๕๐๐</p> <p>๖.๒) โดยใช้เครื่องจักรที่มีกำลังรวมกัน ไม่เกิน ๒๐ แรงม้าหรือมีลูกจ้างไม่เกิน ๑๐ คน ๒,๐๐๐</p>	

ลำดับ	รายการ	ค่าธรรมเนียมต่อปี (บาท)
	๖.๓) โดยใช้เครื่องจักรที่มีกำลังรวมกัน เกิน ๒๐ แรงม้า หรือมีลูกจ้างเกิน ๑๕ คน	๖,๐๐๐
	(๗) การผลิตบะหมี่ มั๊กกะโรนี สปาเกตตี้ พาสตา หรือผลิตภัณฑ์อื่นๆ ที่คล้ายคลึงกัน	
	๗.๑) โดยไม่ใช้เครื่องจักร	๑,๐๐๐
	๗.๒) โดยใช้เครื่องจักรที่มีกำลังรวมกัน ไม่เกิน ๒๐ แรงม้า หรือมีลูกจ้างไม่เกิน ๑๐ คน	๒,๐๐๐
	๗.๓) โดยใช้เครื่องจักรที่มีกำลังรวมกัน เกิน ๒๐ แรงม้าหรือมีลูกจ้างเกิน ๑๐ คน	๕,๐๐๐
	(๘) การผลิต ขนมปังสด ขนมปังแห้ง จันอับ ขนมเปียะ ขนมอบอื่นๆ	
	๘.๑) โดยไม่ใช้เครื่องจักร	๕๐๐
	๘.๒) โดยใช้เครื่องจักรที่มีกำลังรวมกัน ไม่เกิน ๒๐ แรงม้าหรือมีลูกจ้างไม่เกิน ๑๐ คน	๒,๐๐๐
	๘.๓) โดยใช้เครื่องจักรที่มีกำลังรวมกัน เกิน ๒๐ แรงม้าหรือมีลูกจ้างเกิน ๑๐ คน	๕,๐๐๐
	(๙) การผลิต สะสม หรือแบ่งบรรจุ น้านม หรือผลิตภัณฑ์จากน้านมสัตว์	
	๙.๑) โดยไม่ใช้เครื่องจักร	๑,๐๐๐
	๙.๒) โดยใช้เครื่องจักรที่มีกำลังรวมกัน ไม่เกิน ๒๐ แรงม้า หรือมีลูกจ้างไม่เกิน ๑๐ คน	๒,๐๐๐
	๙.๓) โดยใช้เครื่องจักรที่มีกำลังรวมกัน เกิน ๒๐ แรงม้าหรือมีลูกจ้างเกิน ๑๐ คน	๕,๐๐๐
	(๑๐) การผลิต สะสม หรือแบ่งบรรจุ เนย เนยเทียม เนยผสม ผลิตภัณฑ์เนย ผลิตภัณฑ์เนยเทียมและผลิตภัณฑ์เนยผสม	๑,๐๐๐
	(๑๑) การผลิตไอศกรีม	
	๑๑.๑) โดยไม่ใช้เครื่องจักร	๕๐๐
	๑๑.๒) โดยไม่ใช้เครื่องจักรที่มีกำลังรวมกัน ไม่เกิน ๕ แรงม้าหรือมีลูกจ้างไม่เกิน ๕ คน	๑,๐๐๐
	๑๑.๓) โดยใช้เครื่องจักรที่มีกำลังรวมกัน เกิน ๕ แรงม้าหรือมีลูกจ้างเกิน ๕ คน	๒,๐๐๐
	(๑๒) การคั่ว สะสม หรือแบ่งบรรจุกาแฟ	
	๑๒.๑) โดยไม่ใช้เครื่องจักร	๕๐๐
	๑๒.๒) โดยใช้เครื่องจักรที่มีกำลังรวมกันไม่เกิน ๒๐ แรงม้า หรือมีลูกจ้างไม่เกิน ๑๐ คน	๒,๐๐๐
	๑๒.๓) โดยใช้เครื่องจักรที่มีกำลังรวมกันเกิน ๒๐ แรงม้าหรือมีลูกจ้างเกิน ๑๐ คน	๕,๐๐๐
	(๑๓) การผลิต สะสม หรือแบ่งบรรจุ ใบชาแห้ง ชาผง หรือเครื่องดื่มชนิดผงอื่นๆ	
	๑๓.๑) โดยไม่ใช้เครื่องจักร	๕๐๐
	๑๓.๒) โดยใช้เครื่องจักรที่มีกำลังรวมกัน ไม่เกิน ๒๐ แรงม้าหรือมีลูกจ้างไม่เกิน ๑๐ คน	๒,๐๐๐
	๑๓.๓) โดยใช้เครื่องจักรที่มีกำลังรวมกัน เกิน ๒๐ แรงม้าหรือมีลูกจ้างเกิน ๑๐ คน	๕,๐๐๐

ลำดับ	รายการ	ค่าธรรมเนียมต่ออี (บาท)
	(๑๔) การผลิต สะสม หรือแบ่งบรรจุ เอทิลแอลกอฮอล์ สุรา เบียร์ ไวน์ น้ำส้มสายชู ข้าวหมาก น้ำตาลเมา	
	๑๔.๑) โดยไม่ใช้เครื่องจักร	๕๐๐
	๑๔.๒) โดยใช้เครื่องจักรที่มีกำลังรวมกัน ไม่เกิน ๒๐ แรงม้าหรือมีลูกจ้างไม่เกิน ๑๐ คน	๒,๐๐๐
	๑๔.๓) โดยใช้เครื่องจักรที่มีกำลังรวมกัน เกิน ๒๐ แรงม้าหรือมีลูกจ้างเกิน ๑๐ คน	๕,๐๐๐
	(๑๕) การผลิตน้ำกลั่น น้ำบริโภคน้ำดื่ม จากเครื่องจำหน่ายอัตโนมัติ	
	๑๕.๑) การผลิตน้ำกลั่น น้ำบริโภคน้ำดื่ม	
	๑๕.๑.๑) โดยไม่ใช้เครื่องจักร	๕๐๐
	๑๕.๑.๒) โดยไม่ใช้เครื่องจักร ที่มีกำลังรวมกันไม่เกิน ๒๐ แรงม้าหรือมีลูกจ้างไม่เกิน ๑๐ คน	๒,๐๐๐
	๑๕.๑.๓) โดยใช้เครื่องจักรที่มีกำลังรวมกันเกิน ๒๐ แรงม้าหรือมีลูกจ้างเกิน ๑๐ คน	๕,๐๐๐
	๑๕.๒) การผลิตน้ำดื่มจากเครื่องจำหน่ายอัตโนมัติ	
	๑๕.๒.๑) โดยมีเครื่องจำหน่ายอัตโนมัติ ไม่เกิน ๕ เครื่อง	๕๐๐
	๑๕.๒.๒) โดยมีเครื่องจำหน่ายอัตโนมัติ ตั้งแต่ ๕ เครื่อง แต่ไม่เกิน ๑๐ เครื่อง	๑,๐๐๐
	๑๕.๒.๓) โดยมีเครื่องจำหน่ายอัตโนมัติ ตั้งแต่ ๑๐ เครื่อง แต่ไม่เกิน ๒๐ เครื่อง	๑,๕๐๐
	๑๕.๒.๔) โดยมีเครื่องจำหน่ายอัตโนมัติ ตั้งแต่ ๒๐ เครื่อง ขึ้นไป	๒,๐๐๐
	(๑๖) การผลิต สะสม แบ่งบรรจุ หรือขนส่งน้ำแข็ง	
	๑๖.๑) โดยใช้เครื่องจักรที่มีกำลังรวมกัน ไม่เกิน ๒ แรงม้า หรือมีลูกจ้างไม่เกิน ๕ คน	๕๐๐
	๑๖.๒) โดยใช้เครื่องจักรที่มีกำลังรวมกัน ตั้งแต่ ๒ แรงม้า แต่ไม่เกิน ๑๐ แรงม้า หรือมีลูกจ้างเกิน ๕ คน	๑,๐๐๐
	๑๖.๓) โดยใช้เครื่องจักรที่มีกำลังรวมกัน ตั้งแต่ ๑๐ แรงม้า แต่ไม่เกิน ๒๐ แรงม้าหรือมีลูกจ้างไม่เกิน ๑๐ คน	๒,๐๐๐
	๑๖.๔) โดยใช้เครื่องจักรที่มีกำลังรวมกัน ตั้งแต่ ๒๐ แรงม้า ขึ้นไปหรือมีลูกจ้างเกิน ๑๐ คน	๕,๐๐๐
	(๑๗) การผลิต สะสม หรือแบ่งบรรจุ น้ำอัดลม น้ำหวาน น้ำโซดา น้ำจากพืช ผัก ผลไม้ เครื่องดื่มชนิดต่างๆ บรรจุกระป๋อง ขวด หรือ ภาชนะอื่นใด	
	๑๗.๑) โดยไม่ใช้เครื่องจักร	๕๐๐
	๑๗.๒) โดยใช้เครื่องจักรที่มีกำลังรวมกัน ไม่เกิน ๒๐ แรงม้าหรือมีลูกจ้างไม่เกิน ๑๐ คน	๒,๐๐๐
	๑๗.๓) โดยใช้เครื่องจักรที่มีกำลังรวมกัน เกิน ๒๐ แรงม้า หรือมีลูกจ้างเกิน ๑๐ คน	๕,๐๐๐
	(๑๘) การผลิต สะสม หรือแบ่งบรรจุ อาหารบรรจุกระป๋อง ขวด หรือภาชนะอื่นใด	
	๑๘.๑) โดยไม่ใช้เครื่องจักร	๕๐๐
	๑๘.๒) โดยใช้เครื่องจักรที่มีกำลังรวมกัน ไม่เกิน ๒๐ แรงม้าหรือมีลูกจ้างไม่เกิน ๑๐ คน	๒,๐๐๐
	๑๘.๓) โดยใช้เครื่องจักรที่มีกำลังรวมกัน เกิน ๒๐ แรงม้าหรือมีลูกจ้างเกิน ๑๐ คน	๕,๐๐๐

ลำดับ	รายการ	ค่าธรรมเนียมต่อปี (บาท)
	(๑๙) การผลิต สะสม หรือแบ่งบรรจุ ผงชูรส หรือสารปรุงแต่งอาหาร	
	๑๙.๑) โดยไม่ใช้เครื่องจักร	๑,๐๐๐
	๑๙.๒) โดยใช้เครื่องจักรหรือมีลูกจ้างไม่เกิน ๑๐ คน	๒,๐๐๐
	(๒๐) การผลิต สะสม หรือแบ่งบรรจุ น้ำตาล น้ำเชื่อม	
	๒๐.๑) โดยไม่ใช้เครื่องจักร	๕๐๐
	๒๐.๒) โดยใช้เครื่องจักร ที่มีกำลังรวมกันไม่เกิน ๒๐ แรงม้า หรือมีลูกจ้างไม่เกิน ๑๐ คน	๒,๐๐๐
	๒๐.๓) โดยใช้เครื่องจักร ที่มีกำลังรวมกันเกิน ๒๐ แรงม้าหรือมีลูกจ้างเกิน ๑๐ คน	๕,๐๐๐
	(๒๑) การผลิต สะสม หรือแบ่งบรรจุเบะแซ	
	๒๑.๑) โดยไม่ใช้เครื่องจักร มีกำลังรวมกันไม่เกิน ๕ แรงม้า หรือมีลูกจ้างไม่เกิน ๑๐ คน	๒,๐๐๐
	๒๑.๒) โดยใช้เครื่องจักร ที่มีกำลังรวมกัน ตั้งแต่ ๕ แรงม้า แต่ไม่เกิน ๑๐ แรงม้าหรือมีลูกจ้างเกิน ๑๐ คน	๕,๐๐๐
	๒๑.๓) โดยใช้เครื่องจักร ที่มีกำลังรวม ๑๐ แรงม้า ขึ้นไป หรือมีลูกจ้างเกิน ๑๕ คน	๖,๐๐๐
	(๒๒) การแกะ ตัดแต่ง ล้างสัตว์น้ำ ที่ไม่ใช่เป็นส่วนหนึ่งของกิจการห้องเย็น	
	(๒๓) การประกอบกิจการห้องเย็นแช่แข็งอาหาร	
	๒๓.๑) โดยใช้เครื่องจักร ที่มีกำลังรวมกัน ไม่เกิน ๑๐ แรงม้าหรือมีลูกจ้างไม่เกิน ๑๐ คน	๒,๐๐๐
	๒๓.๒) โดยใช้เครื่องจักร ที่มีกำลังรวมกัน ตั้งแต่ ๑๐ แรงม้า แต่ไม่เกิน ๒๐ แรงม้า หรือมีลูกจ้างเกิน ๑๐ คน	๕,๐๐๐
	๒๓.๓) โดยใช้เครื่องจักร ที่มีกำลังรวมกัน ตั้งแต่ ๒๐ แรงม้า แต่ไม่เกิน ๕๐ แรงม้าหรือมีลูกจ้างไม่เกิน ๑๕ คน	๖,๐๐๐
	๒๓.๔) โดยใช้เครื่องจักรที่มีกำลังรวมกันตั้งแต่ ๕๐ แรงม้าขึ้นไปหรือมีลูกจ้างเกิน ๑๕ คน	๗,๐๐๐
	(๒๔) การเก็บ การถนอมอาหารด้วยเครื่องจักร	
	๒๔.๑) โดยใช้เครื่องจักร ที่มีกำลังรวมกันไม่เกิน ๑๐ แรงม้าหรือมีลูกจ้างไม่เกิน ๑๐ คน	๒,๐๐๐
	๒๔.๒) โดยใช้เครื่องจักร ที่มีกำลังรวมกันเกิน ๑๐ แรงม้า หรือมีลูกจ้างเกิน ๑๐ คน	๕,๐๐๐
๔.	๔. กิจการที่เกี่ยวกับยา เวชภัณฑ์ อุปกรณ์การแพทย์ เครื่องสำอางค์ ผลิตภัณฑ์ทำความสะอาด	๑,๐๐๐
	(๑) การผลิต ไม้ บด ผสม หรือบรรจุยา	
	๑.๑) โดยใช้เครื่องจักร ที่มีกำลังรวมกันไม่เกิน ๕ แรงม้า หรือมีลูกจ้างไม่เกิน ๑๐ คน	๒,๐๐๐
	๑.๒) โดยใช้เครื่องจักร ที่มีกำลังรวมกันเกิน ๕ แรงม้า แต่ไม่เกิน ๒๐ แรงม้า หรือมีลูกจ้างเกิน ๑๐ คน	๕,๐๐๐
	๑.๓) โดยใช้เครื่องจักร ที่มีกำลังรวมกันเกิน ๒๐ แรงม้า หรือมีลูกจ้างเกิน ๑๕ คน	๖,๐๐๐

ลำดับ	รายการ	ค่าธรรมเนียมต่อปี (บาท)
	(๒) การผลิต บรรจุยาสีฟัน แชมพู ผ้าเย็บ กระดาษเย็บ เครื่องสำอางค์ รวมทั้งสบู่ ที่ใช้กับร่างกาย	
	๒.๑) โดยใช้เครื่องจักร ที่มีกำลังรวมกันไม่เกิน ๕ แรงม้าหรือมีลูกจ้างไม่เกิน ๑๐ คน	๒,๐๐๐
	๒.๒) โดยใช้เครื่องจักร ที่มีกำลังรวมกันเกิน ๕ แรงม้า แต่ไม่เกิน ๒๐ แรงม้าหรือมีลูกจ้างเกิน ๑๐ คน	๕,๐๐๐
	๒.๓) โดยใช้เครื่องจักร ที่มีกำลังรวมกันเกิน ๒๐ แรงม้าหรือมีลูกจ้างเกิน ๑๕ คน	๖,๐๐๐
	(๓) การผลิต บรรจุยาสี ผลิตภัณฑ์จากยาสี	๒,๐๐๐
	(๔) การผลิตผ้าพันแผล ผ้าปิดแผล ผ้าอนามัย ผ้าอ้อมสำเร็จรูป	๒,๐๐๐
	(๕) การผลิตผงซักฟอก สบู่ น้ำยาทำความสะอาด หรือผลิตภัณฑ์ทำความสะอาดต่างๆ	
	๕.๑) โดยไม่ใช้เครื่องจักร	๑,๐๐๐
	๕.๒) โดยใช้เครื่องจักร ที่มีกำลังรวมกันไม่เกิน ๒๐ แรงม้าหรือมีลูกจ้างไม่เกิน ๑๐ คน	๒,๐๐๐
	๕.๓) โดยใช้เครื่องจักร ที่มีกำลังรวมกันเกิน ๒๐ แรงม้าหรือมีลูกจ้างเกิน ๑๐ คน	๕,๐๐๐
๕.	๕. กิจการที่เกี่ยวข้องกับการเกษตร	
	(๑) การผลิต สะสม หรือแบ่งบรรจุน้ำมันจากพืช	
	๑.๑) โดยไม่ใช้เครื่องจักร หรือมีลูกจ้างไม่เกิน ๑๐ คน	๒,๐๐๐
	๑.๒) โดยใช้เครื่องจักร ที่มีกำลังรวมกันไม่เกิน ๒๐ แรงม้า หรือมีลูกจ้างเกิน ๑๐ คน	๕,๐๐๐
	๑.๓) โดยใช้เครื่องจักร ที่มีกำลังรวมกันเกิน ๒๐ แรงม้าหรือมีลูกจ้างเกิน ๑๕ คน	๖,๐๐๐
	(๒) การรับซื้อน้ำยาง ยางก้อนถ้วย การผลิตแปรรูปยางพารา การล้าง อบ หรือสะสมยางดิบหรือยางก้อนถ้วย	
	๒.๑) โดยใช้เครื่องจักร ที่มีกำลังรวมกันไม่เกิน ๒๐ แรงม้าหรือมีลูกจ้างไม่เกิน ๑๐ คน	๒,๐๐๐
	๒.๒) โดยใช้เครื่องจักร ที่มีกำลังรวมกันเกิน ๒๐ แรงม้า แต่ไม่เกิน ๕๐ แรงม้าหรือมีลูกจ้างเกิน ๑๐ คน	๕,๐๐๐
	๒.๓) โดยใช้เครื่องจักร ที่มีกำลังรวมกันเกิน ๕๐ แรงม้าหรือมีลูกจ้างเกิน ๑๕ คน	๖,๐๐๐
	(๓) การทำยางแผ่นดิบ ยางแผ่นผึ่งแห้ง/รมควัน การทำยางเครป	๑,๐๐๐
	(๔) การผลิต หรือแบ่งบรรจุแป้งมันสำปะหลัง แป้งสาชู แป้งจากพืชหรือแป้งอื่นๆ ในทำนองเดียวกัน	๕๐๐
	๔.๑) โดยใช้เครื่องจักร ที่มีกำลังรวมกันไม่เกิน ๒๐ แรงม้าหรือมีลูกจ้างไม่เกิน ๑๐ คน	๒,๐๐๐
	๔.๒) โดยใช้เครื่องจักร ที่มีกำลังรวมกันเกิน ๒๐ แรงม้า แต่ไม่เกิน ๕๐ แรงม้า หรือมีลูกจ้างเกิน ๑๐ คน	๕,๐๐๐
	๔.๓) โดยใช้เครื่องจักร ที่มีกำลังรวมกันเกิน ๕๐ แรงม้า หรือมีลูกจ้างเกิน ๑๕ คน	๖,๐๐๐
	(๕) การสีข้าว นวดข้าวด้วยเครื่องจักร หรือแบ่งบรรจุข้าวด้วยวิธีใดๆ ก็ตาม	
	๕.๑) โดยใช้เครื่องจักร ที่มีกำลังรวมกันไม่เกิน ๒๐ แรงม้า หรือมีลูกจ้างไม่เกิน ๑๐ คน	๒,๐๐๐
	๕.๒) โดยใช้เครื่องจักร ที่มีกำลังรวมกันเกิน ๒๐ แรงม้า แต่ไม่เกิน ๕๐ แรงม้าหรือมีลูกจ้างเกิน ๑๐ คน	๕,๐๐๐
	๕.๓) โดยใช้เครื่องจักร ที่มีกำลังรวมกันเกิน ๕๐ แรงม้า หรือมีลูกจ้างเกิน ๑๕ คน	๖,๐๐๐

ลำดับ	รายการ	ค่าธรรมเนียมต่อปี (บาท)
	(๖) การผลิตยาสูบ	
	๖.๑) โดยไม่ใช้เครื่องจักร	๑,๐๐๐
	๖.๒) โดยใช้เครื่องจักร ที่มีกำลังรวมกันไม่เกิน ๒๐ แรงม้า หรือมีลูกจ้างเกิน ๑๐ คน	๒,๐๐๐
	๖.๓) โดยใช้เครื่องจักร ที่มีกำลังรวมกันเกิน ๒๐ แรงม้าหรือมีลูกจ้างเกิน ๑๕ คน	๕,๐๐๐
	(๗) การขุด กะเทาะ หรือบดเมล็ดพืช	
	๗.๑) โดยไม่ใช้เครื่องจักร	๕๐๐
	๗.๒) โดยใช้เครื่องจักร ที่มีกำลังรวมกันไม่เกิน ๒๐ แรงม้า หรือมีลูกจ้างเกิน ๑๐ คน	๒,๐๐๐
	๗.๓) โดยใช้เครื่องจักร ที่มีกำลังรวมกันเกิน ๒๐ แรงม้า หรือมีลูกจ้างเกิน ๑๕ คน	๕,๐๐๐
	(๘) การผลิต สบสุม หรือแบ่งบรรจุปุ๋ยหรือวัสดุที่นำไปผลิตปุ๋ย	
	๘.๑) การผลิตปุ๋ย	
	๘.๑.๑) โดยใช้เครื่องจักร ที่มีกำลังรวมกันไม่เกิน ๒๐ แรงม้าหรือมีลูกจ้างไม่เกิน ๑๐ คน	๒,๐๐๐
	๘.๑.๒) โดยใช้เครื่องจักร ที่มีกำลังรวมกันเกิน ๒๐ แรงม้า แต่ไม่เกิน ๕๐ แรงม้าหรือมีลูกจ้างเกิน ๑๐ คน	๕,๐๐๐
	๘.๑.๓) โดยใช้เครื่องจักร ที่มีกำลังรวมกันเกิน ๕๐ แรงม้าหรือมีลูกจ้างเกิน ๑๕ คน	๖,๐๐๐
	๘.๒) การผสมปุ๋ยหรือแบ่งบรรจุ	
	๘.๒.๑) มีเนื้อที่น้อยกว่า ๑๐๐ ตารางเมตร	๕๐๐
	๘.๒.๒) มีเนื้อที่ตั้งแต่ ๑๐๐ ตารางเมตร ขึ้นไป	๑,๐๐๐
	(๙) การผลิตเส้นใยจากพืช	
	๙.๑) โดยใช้เครื่องจักร ที่มีกำลังรวมกันไม่เกิน ๒๐ แรงม้าหรือมีลูกจ้างไม่เกิน ๑๐ คน	๒,๐๐๐
	๙.๒) โดยใช้เครื่องจักร ที่มีกำลังรวมกันเกิน ๒๐ แรงม้า แต่ไม่เกิน ๕๐ แรงม้าหรือมีลูกจ้างเกิน ๑๐ คน	๕,๐๐๐
	๙.๓) โดยใช้เครื่องจักร ที่มีกำลังรวมกันเกิน ๕๐ แรงม้าหรือมีลูกจ้างเกิน ๑๕ คน	๖,๐๐๐
	(๑๐) การตาก สบสุม ขนถ่ายผลิตผลของมันสำปะหลัง ข้าวเปลือก อ้อย ข้าวโพด	
	๑๐.๑) โดยใช้เครื่องจักร ที่มีกำลังรวมกันไม่เกิน ๒๐ แรงม้า หรือมีลูกจ้างไม่เกิน ๑๐ คน	๒,๐๐๐
	๑๐.๒) โดยใช้เครื่องจักร ที่มีกำลังรวมกันเกิน ๒๐ แรงม้า แต่ไม่เกิน ๕๐ แรงม้าหรือมีลูกจ้างเกิน ๑๐ คน	๕,๐๐๐
	๑๐.๓) โดยใช้เครื่องจักร ที่มีกำลังรวมกันเกิน ๕๐ แรงม้า หรือมีลูกจ้างเกิน ๑๕ คน	๖,๐๐๐
	(๑๑) กิจการเกี่ยวกับการตั้งแผงรับซื้อผลไม้/หรือแปรรูป	๒,๐๐๐
๖.	๖ . กิจการที่เกี่ยวกับโลหะหรือแร่	
	(๑) การผลิตภาชนะ เครื่องประดับ เครื่องมือ อุปกรณ์ หรือเครื่องใช้ต่างๆ ด้วยโลหะหรือแร่	
	๑.๑) โดยไม่ใช้เครื่องจักร	๘๐๐
	๑.๒) โดยใช้เครื่องจักร ที่มีกำลังรวมกันไม่เกิน ๒๐ แรงม้า หรือมีลูกจ้างเกิน ๑๐ คน	๒,๐๐๐

ลำดับ	รายการ	ค่าธรรมเนียมต่อปี (บาท)
	๑.๓) โดยใช้เครื่องจักร ที่มีกำลังรวมกันเกิน ๒๐ แรงม้า แต่ไม่เกิน ๑๐๐ แรงม้าหรือมีลูกจ้างเกิน ๑๐ คน	๕,๐๐๐
	๑.๔) โดยใช้เครื่องจักร ที่มีกำลังรวมกันเกิน ๑๐๐ แรงม้า หรือมีลูกจ้างเกิน ๑๕ คน	๖,๐๐๐
	(๒) การถลุงแร่ การหลอม การหล่อโลหะทุกชนิด ยกเว้น กิจการที่ได้รับใบอนุญาตใน ๖(๑)	
	๒.๑) โดยไม่ใช้เครื่องจักร	๑,๐๐๐
	๒.๒) โดยใช้เครื่องจักร ที่มีกำลังรวมกันไม่เกิน ๒๐ แรงม้า หรือมีลูกจ้างไม่เกิน ๑๐ คน	๒,๐๐๐
	๒.๓) โดยใช้เครื่องจักร ที่มีกำลังรวมกันเกิน ๒๐ แรงม้า แต่ไม่เกิน ๕๐ แรงม้าหรือมีลูกจ้างเกิน ๑๐ คน	๕,๐๐๐
	๒.๔) โดยใช้เครื่องจักร ที่มีกำลังรวมกันเกิน ๕๐ แรงม้าหรือมีลูกจ้างเกิน ๑๕ คน	๖,๐๐๐
	(๓) การกลึง เจาะ เชื่อม ตี ตัด ประสาน รีด หรืออัดโลหะ ด้วยเครื่องจักร หรือก๊าซหรือไฟฟ้า ยกเว้นกิจการที่ได้รับใบอนุญาตใน ๖(๑)	
	๓.๑) โดยใช้เครื่องจักร ที่มีกำลังรวมกันไม่เกิน ๒๐ แรงม้าหรือมีลูกจ้างไม่เกิน ๑๐ คน	๒,๐๐๐
	๓.๒) โดยใช้เครื่องจักร ที่มีกำลังรวมกันเกิน ๒๐ แรงม้า แต่ไม่เกิน ๕๐ แรงม้าหรือมีลูกจ้างเกิน ๑๐ คน	๕,๐๐๐
	๓.๓) โดยใช้เครื่องจักร ที่มีกำลังรวมกันเกิน ๕๐ แรงม้าหรือมีลูกจ้างเกิน ๑๕ คน	๖,๐๐๐
	(๔) การเคลือบ ขุดโลหะด้วยตะกั่ว สังกะสี ดีบุก โครเมียม นิกเกิล หรือโลหะอื่นใด ยกเว้นกิจการที่ได้รับใบอนุญาตใน ๖(๑)	
	๔.๑) โดยใช้เครื่องจักร ที่มีกำลังรวมกันไม่เกิน ๒๐ แรงม้า หรือมีลูกจ้างไม่เกิน ๑๐ คน	๒,๐๐๐
	๔.๒) โดยใช้เครื่องจักร ที่มีกำลังรวมกันเกิน ๒๐ แรงม้า แต่ไม่เกิน ๕๐ แรงม้าหรือมีลูกจ้างเกิน ๑๐ คน	๕,๐๐๐
	๔.๓) โดยใช้เครื่องจักร ที่มีกำลังรวมกันเกิน ๕๐ แรงม้าหรือมีลูกจ้างเกิน ๑๕ คน	๖,๐๐๐
	(๕) การขัด ล้างโลหะด้วยเครื่องจักร หรือสารเคมี ยกเว้นกิจการที่ได้รับใบอนุญาตใน ๖(๑)	
	๕.๑) โดยใช้เครื่องจักร ที่มีกำลังรวมกันไม่เกิน ๒๐ แรงม้าหรือมีลูกจ้างไม่เกิน ๑๐ คน	๒,๐๐๐
	๕.๒) โดยใช้เครื่องจักร ที่มีกำลังรวมกันเกิน ๒๐ แรงม้า แต่ไม่เกิน ๕๐ แรงม้าหรือมีลูกจ้างเกิน ๑๐ คน	๕,๐๐๐
	๕.๓) โดยใช้เครื่องจักร ที่มีกำลังรวมกันเกิน ๕๐ แรงม้าหรือมีลูกจ้างเกิน ๑๕ คน	๖,๐๐๐
	(๖) การทำเหมืองแร่ สะสม แยก คัดเลือก หรือล้างแร่	
	๖.๑) โดยใช้เครื่องจักร ที่มีกำลังรวมกันไม่เกิน ๒๐ แรงม้า หรือมีลูกจ้างไม่เกิน ๑๐ คน	๒,๐๐๐
	๖.๒) โดยใช้เครื่องจักร ที่มีกำลังรวมกันเกิน ๒๐ แรงม้า แต่ไม่เกิน ๕๐ แรงม้าหรือมีลูกจ้างเกิน ๑๐ คน	๕,๐๐๐
	๖.๓) โดยใช้เครื่องจักร ที่มีกำลังรวมกันเกิน ๕๐ แรงม้าหรือมีลูกจ้างเกิน ๑๕ คน	๖,๐๐๐
	(๗) การทำเหมืองหิน การระเบิดหิน/หรือย่อยหิน รวมทั้งการประกอบกิจการขุดตักหิน	๓,๐๐๐
๗.	๗. กิจการที่เกี่ยวกับยานยนต์ เครื่องจักร หรือเครื่องกล	
	(๑) การต่อ ประกอบ เคาะ ปะผุ พ่นสี หรือพ่นสารกันสนิมยานยนต์	
	๑.๑) การต่อ ประกอบยานยนต์	๑,๐๐๐

ลำดับ	รายการ	
	๑.๒) การเคาะ ปะผุ ฟันสี หรือฟันสารกันสนิมยานยนต์	
	๑.๒.๑) พื้นที่ประกอบการไม่เกิน ๒๐๐ ตารางเมตร	๑,๐๐๐
	๑.๒.๒) พื้นที่ประกอบการเกิน ๒๐๐ ตารางเมตร ขึ้นไป	๒,๐๐๐
	(๒) การผลิตยานยนต์ เครื่องจักร หรือเครื่องกล	๒,๐๐๐
	(๓) การซ่อม การปรับแต่งเครื่องยนต์ เครื่องจักร เครื่องกล ระบบไฟฟ้า ระบบปรับอากาศหรืออุปกรณ์ที่เป็นส่วนประกอบของยานยนต์ เครื่องจักร หรือเครื่องกล	๑,๐๐๐
	(๔) การประกอบธุรกิจเกี่ยวกับยานยนต์ เครื่องจักรหรือเครื่องกล ซึ่งมีไว้บริการหรือจำหน่าย และในการประกอบธุรกิจนั้นมีการซ่อมหรือปรับปรุงยานยนต์ เครื่องจักรหรือเครื่องกล ดังกล่าวด้วย	
	๔.๑) พื้นที่ประกอบการไม่เกิน ๒๐๐ ตารางเมตร	๕๐๐
	๔.๒) พื้นที่ประกอบการเกิน ๒๐๐ ตารางเมตร แต่ไม่เกิน ๔๐๐ ตารางเมตร	๑,๐๐๐
	๔.๓) พื้นที่ประกอบการเกิน ๔๐๐ ตารางเมตร แต่ไม่เกิน ๘๐๐ ตารางเมตร	๑,๕๐๐
	๔.๔) พื้นที่ประกอบการเกิน ๘๐๐ ตารางเมตร ขึ้นไป	๒,๐๐๐
	(๕) การล้าง ขัดสี เคลือบสี หรืออัดฉีดยานยนต์	
	๕.๑) พื้นที่ประกอบการ ไม่เกิน ๒๐๐ ตารางเมตร	๕๐๐
	๕.๒) พื้นที่ประกอบการเกิน ๒๐๐ ตารางเมตร ขึ้นไป	๑,๐๐๐
	(๖) การผลิต สะสม จำหน่าย ซ่อม หรืออัดแบตเตอรี่	
	๖.๑) การผลิต	๒,๐๐๐
	๖.๒) การสะสม จำหน่าย ซ่อม อัด	๕๐๐
	(๗) การจำหน่าย ซ่อม ปะ เชื่อมยางยานยนต์ หรือตั้งศูนย์ถ่วงล้อ	
	๗.๑) การปะ การเชื่อมยาง จักรยาน จักรยานยนต์	๓๐๐
	๗.๒) การปะ การเชื่อมยาง รถยนต์ เครื่องจักรหรือเครื่องกล	๕๐๐
	(๘) การผลิต ซ่อม ประกอบ หรืออัดผ้าเบรก ผ้าคลัตช์	
	๘.๑) พื้นที่ประกอบการ ไม่เกิน ๒๐๐ ตารางเมตร	๕๐๐
	๘.๒) พื้นที่ประกอบการเกิน ๒๐๐ ตารางเมตร ขึ้นไป	๑,๐๐๐
	(๙) การสะสม การซ่อมเครื่องกล เครื่องจักรเก่าหรืออุปกรณ์ที่เป็นส่วนประกอบ ของยานยนต์	๑,๐๐๐

ลำดับ	รายการ	ค่าธรรมเนียมต่อปี (บาท)
๘.	<p>กิจการเกี่ยวกับไม้หรือกระดาษ</p> <p>(๑) การผลิตไม้ขีดไฟ</p> <p>๑.๑) โดยใช้เครื่องจักร ที่มีกำลังรวมกันไม่เกิน ๒๐ แรงม้าหรือมีลูกจ้างไม่เกิน ๑๐ คน ๒,๐๐๐</p> <p>๑.๒) โดยใช้เครื่องจักร ที่มีกำลังรวมกันเกิน ๒๐ แรงม้า แต่ไม่เกิน ๕๐ แรงม้า หรือมีลูกจ้างเกิน ๑๐ คน ๕,๐๐๐</p> <p>๑.๓) โดยใช้เครื่องจักร ที่มีกำลังรวมกันเกิน ๕๐ แรงม้าหรือมีลูกจ้างเกิน ๑๕ คน ๖,๐๐๐</p> <p>(๒) การเลื่อย ขอย ชัด ใส เจาะ ขุดร่อง ทำคิ้ว หรือตัดไม้ด้วยเครื่องจักร</p> <p>๒.๑) โดยไม่ใช้เครื่องจักร ๕๐๐</p> <p>๒.๒) โดยใช้เครื่องจักร ที่มีกำลังรวมกันไม่เกิน ๕ แรงม้า หรือมีลูกจ้างไม่เกิน ๕ คน ๑,๐๐๐</p> <p>๒.๓) โดยใช้เครื่องจักร ที่มีกำลังรวมกันเกิน ๕ แรงม้า แต่ไม่เกิน ๒๐ แรงม้าหรือมีลูกจ้างไม่เกิน ๑๐ คน ๒,๐๐๐</p> <p>๒.๔) โดยใช้เครื่องจักร ที่มีกำลังรวมกันเกิน ๒๐ แรงม้าหรือมีลูกจ้างเกิน ๑๐ คน ๕,๐๐๐</p> <p>(๓) การผลิต ฟัน ทำสารเคลือบเงา หรือสี แต่งสำเร็จสิ่งของเครื่องใช้ หรือผลิตภัณฑ์จากไม้ หวาย ชานอ้อย</p> <p>๓.๑) โดยใช้เครื่องจักร ที่มีกำลังรวมกันไม่เกิน ๕ แรงม้าหรือมีลูกจ้างไม่เกิน ๕ คน ๑,๐๐๐</p> <p>๓.๒) โดยใช้เครื่องจักร ที่มีกำลังรวมกันเกิน ๕ แรงม้า แต่ไม่เกิน ๒๐ แรงม้า หรือมีลูกจ้างไม่เกิน ๑๐ คน ๒,๐๐๐</p> <p>๓.๓) โดยใช้เครื่องจักร ที่มีกำลังรวมกันเกิน ๒๐ แรงม้า หรือมีลูกจ้างเกิน ๑๐ คน ๕,๐๐๐</p> <p>(๔) การอบไม้</p> <p>๔.๑) โรงงาน ๒,๐๐๐</p> <p>๔.๒) ไม่เข้าข่ายโรงงาน</p> <p>๔.๒.๑) พื้นที่สถานประกอบการไม่เกิน ๒๐๐ ตารางเมตร กิจการละ ๕๐๐</p> <p>๔.๒.๒) พื้นที่สถานประกอบการเกิน ๒๐๐ ตารางเมตร กิจการละ ๑,๐๐๐</p> <p>(๕) การผลิต สบสบ แบ่งบรรจุรูป</p> <p>๕.๑) โดยไม่ใช้เครื่องจักร ๕๐๐</p> <p>๕.๒) โดยใช้เครื่องจักร</p> <p>๕.๒.๑) โดยใช้เครื่องจักรที่มีกำลังรวมกันไม่เกิน ๒๐ แรงม้าหรือมีลูกจ้างไม่เกิน ๑๐ คน ๒,๐๐๐</p> <p>๕.๒.๒) โดยใช้เครื่องจักร ที่มีกำลังรวมกันเกิน ๒๐ แรงม้า แต่ไม่เกิน ๕๐ แรงม้าหรือมีลูกจ้างเกิน ๑๐ คน ๕,๐๐๐</p> <p>๕.๒.๓) โดยใช้เครื่องจักร ที่มีกำลังรวมกันเกิน ๕๐ แรงม้าหรือมีลูกจ้างเกิน ๑๕ คน ๖,๐๐๐</p> <p>(๖) การประดิษฐ์สิ่งของ เครื่องใช้ เครื่องเขียนหรือผลิตภัณฑ์ใดด้วยกระดาษ ๑,๕๐๐</p>	

ลำดับ	รายการ	ค่าธรรมเนียมต่อปี (บาท)
	(๗) การผลิตกระดาษชนิดต่างๆ	
	๗.๑) โดยใช้เครื่องจักร ที่มีกำลังรวมกันไม่เกิน ๑๐ แรงม้าหรือมีลูกจ้างไม่เกิน ๑๐ คน	๒,๐๐๐
	๗.๒) โดยใช้เครื่องจักร ที่มีกำลังรวมกันเกิน ๑๐ แรงม้า แต่ไม่เกิน ๕๐ แรงม้าหรือมีลูกจ้างเกิน ๑๐ คน	๕,๐๐๐
	๗.๓) โดยใช้เครื่องจักร ที่มีกำลังรวมกันเกิน ๕๐ แรงม้า หรือมีลูกจ้างเกิน ๑๕ คน	๖,๐๐๐
	(๘) การเผาถ่าน หรือสะสมถ่าน	
	๘.๑) การเผาถ่าน	๕๐๐
	๘.๒) การสะสมถ่าน	๓๐๐
๙.	๙. กิจการที่เกี่ยวข้องกับการบริการ	
	(๑) การประกอบกิจการสปาเพื่อสุขภาพ เว้นแต่เป็นการให้บริการในสถานพยาบาล ตามกฎหมายว่าด้วยสถานพยาบาล	๒,๐๐๐
	(๒) การประกอบกิจการ อาบ อบ นวด	
	๒.๑) อาบ อบ นวด	
	๒.๑.๑) มีจำนวนห้องไม่เกิน ๓๐ ห้อง	๒,๐๐๐
	๒.๑.๒) มีจำนวนห้องเกิน ๓๐ ห้อง	๓,๐๐๐
	๒.๒) กิจการนวดแผนโบราณหรือนวดแผนไทย	
	๒.๒.๑) มีจำนวนเตียงนวด ไม่เกิน ๑๐ เตียง	๑,๐๐๐
	๒.๒.๒) มีจำนวนเตียงนวด ไม่เกิน ๑๐-๒๐ เตียง	๑,๕๐๐
	๒.๒.๓) มีจำนวนเตียงนวด ไม่เกิน ๒๐-๓๐ เตียง	๒,๐๐๐
	๒.๒.๔) มีจำนวนเตียงนวด ไม่เกิน ๓๐-๔๐ เตียง	๒,๕๐๐
	๒.๒.๕) มีจำนวนห้อง ไม่เกิน ๔๐ เตียงขึ้นไป	๓,๐๐๐
	(๓) การประกอบกิจการนวดเพื่อสุขภาพ เว้นแต่เป็นการให้บริการ ที่ได้รับใบอนุญาตใน ๙ (๑) หรือในสถานพยาบาล ตามกฎหมายว่าด้วยสถานพยาบาล	๕๐๐
	(๔) การประกอบกิจการสถานที่อาบน้ำ อบไอน้ำ อบสมุนไพร เว้นแต่ เป็นการให้บริการ ที่ได้รับใบอนุญาตใน ๙(๑) หรือในสถานพยาบาลตามกฎหมายว่าด้วยสถานพยาบาล	
	๔.๑) พื้นที่สถานประกอบการ ไม่เกิน ๒๐๐ ตารางเมตร	๕๐๐
	๔.๒) พื้นที่สถานประกอบการ เกิน ๒๐๐ ตารางเมตร	๑,๐๐๐

ลำดับ	รายการ	ค่าธรรมเนียมต่อปี (บาท)
	(๕) การประกอบกิจการโรงแรม สถานที่พักที่มีไขโรงแรม ที่จัดไว้เพื่อให้บริการพักชั่วคราว สำหรับคนเดินทางหรือบุคคลอื่นใด โดยมีค่าตอบแทน หรือกิจการอื่นในทำนองเดียวกัน	
	๕.๑) ขนาดไม่เกิน ๒๐ ห้อง	๑,๐๐๐
	๕.๒) ขนาด ๒๑-๗๐ ห้อง	๑,๕๐๐
	๕.๓) ขนาด ๗๑-๑๕๐ ห้อง	๒,๐๐๐
	๕.๔) ขนาด ๑๕๑ ห้องขึ้นไป	๒,๕๐๐
	(๖) การประกอบกิจการหอพัก อาคารชุดให้เช่า ห้องเช่า หรือห้องแบ่งเช่าหรือกิจการอื่นในทำนองเดียวกัน	
	๖.๑) จำนวน ไม่เกิน ๑๐ ห้อง	๒๐๐
	๖.๒) จำนวนเกิน ๑๐ ห้อง แต่ไม่เกิน ๒๐ ห้อง	๓๐๐
	๖.๓) จำนวนเกิน ๒๐ ห้อง แต่ไม่เกิน ๓๐ ห้อง	๕๐๐
	๖.๔) จำนวนเกิน ๓๐ ห้อง แต่ไม่เกิน ๕๐ ห้อง	๘๐๐
	๖.๕) จำนวนเกิน ๕๐ ห้องขึ้นไป	๑,๐๐๐
	(๗) การประกอบกิจการโรงแรมหรู	๑,๐๐๐
	(๘) การจัดให้มีมหรสพ การแสดงดนตรี เต็มรำ รำวง ร้องเงิ้ง ดิสโก้เทค คาราโอเกะ หรือตู้เพลง หรือการแสดงอื่นๆ ในทำนองเดียวกัน	
	๘.๑) พื้นที่ไม่เกิน ๕๐ ตารางเมตร	๕๐๐
	๘.๒) พื้นที่เกิน ๕๐ ตารางเมตร แต่ไม่เกิน ๑๐๐ ตารางเมตร	๑,๐๐๐
	๘.๓) พื้นที่เกิน ๑๐๐ ตารางเมตร แต่ไม่เกิน ๑๕๐ ตารางเมตร	๑,๕๐๐
	๘.๔) พื้นที่เกิน ๑๕๐ ตารางเมตร	๒,๐๐๐
	(๙) การประกอบกิจการสรวายน้ำ หรือกิจการอื่นๆ ในทำนองเดียวกัน เว้นแต่เป็นการให้บริการที่ได้รับใบอนุญาตใน ๙(๑)	๑,๐๐๐
	(๑๐) การประกอบกิจการการเล่นสเก็ต หรือโรลเลอร์เบลต หรือการเล่นอื่นๆ ในทำนองเดียวกัน	๑,๕๐๐
	(๑๑) การประกอบกิจการเสริมสวย หรือแต่งผม เว้นแต่ กิจการที่อยู่ในบังคับตามกฎหมายว่าด้วยการประกอบวิชาชีพเวชกรรม	
	๑๑.๑) พื้นที่ไม่เกิน ๕๐ ตารางเมตร	๑๐๐
	๑๑.๒) พื้นที่เกิน ๕๐ ตารางเมตร แต่ไม่เกิน ๑๐๐ ตารางเมตร	๒๐๐
	๑๑.๓) พื้นที่เกิน ๑๐๐ ตารางเมตร	๓๐๐

ลำดับ	รายการ	ค่าธรรมเนียมต่อปี (บาท)
	(๑๒) การประกอบกิจการสถานที่ออกกำลังกาย	๑,๐๐๐
	(๑๓) การประกอบกิจการให้บริการควบคุมน้ำหนัก	๑,๕๐๐
	(๑๔) การประกอบกิจการสวนสนุก โบว์ลิ่ง หรือตู้เกมส์	๑,๐๐๐
	(๑๕) การประกอบกิจการให้บริการคอมพิวเตอร์	๑,๐๐๐
	(๑๖) การประกอบกิจการสนามกอล์ฟ หรือสนามฝึกซ้อมกอล์ฟ	๓,๐๐๐
	(๑๗) การประกอบกิจการห้องปฏิบัติการทางการแพทย์ การสาธารณสุข วิทยาศาสตร์ หรือสิ่งแวดลอม	
	๑๗.๑) พื้นที่สถานประกอบการ ไม่เกิน ๕๐๐ ตารางเมตร	๑,๐๐๐
	๑๗.๒) พื้นที่สถานประกอบการตั้งแต่ ๕๐๐ ตารางเมตร	๒,๐๐๐
	(๑๘) การประกอบกิจการสักผิวหนัง หรือเจาะส่วนหนึ่งส่วนใดของร่างกาย	๕๐๐
	(๑๙) การประกอบกิจการให้บริการเลี้ยงและดูแลเด็กที่บ้านของผู้รับบริการ	๕๐๐
	(๒๐) การประกอบกิจการให้บริการดูแลผู้สูงอายุที่บ้านของผู้รับบริการ	๕๐๐
	(๒๑) การประกอบกิจการให้บริการสปา อาบน้ำ ตัดขน รับเลี้ยงหรือรับฝากสัตว์ ชั่วคราว	๑,๐๐๐
	(๒๒) การประกอบกิจการขนส่ง วัสดุก่อสร้าง การบรรทุกดิน หิน ทราย และการ บรรทุกไม้ยางพารา	๒,๐๐๐
๑๐.	๑๐. กิจการที่เกี่ยวกับสิ่งทอ	
	(๑) การปั่นด้าย กรอด้าย ทอผ้าด้วยเครื่องจักร หรือทอผ้าด้วยกี่กระตุก	๑,๐๐๐
	๑.๑) เครื่องจักรไม่เกิน ๑๐ แรงม้า หรือมีลูกจ้างไม่เกิน ๕ คน	๒,๐๐๐
	๑.๒) เครื่องจักรเกิน ๑๐ แรงม้า แต่ไม่เกิน ๒๐ แรงม้าหรือมีลูกจ้างไม่เกิน ๑๐ คน	๕,๐๐๐
	๑.๓) เครื่องจักรเกิน ๒๐ แรงม้า แต่ไม่เกิน ๕๐ แรงม้าหรือมีลูกจ้างเกิน ๑๐ คน	๖,๐๐๐
	๑.๔) เครื่องจักรเกิน ๕๐ แรงม้า หรือมีลูกจ้างเกิน ๑๕ คน	
	(๒) การสะสมปอ ป่าน ผ้าย นุ่น หรือใยสังเคราะห์	
	๒.๑) พื้นที่สถานประกอบการ ไม่เกิน ๒๐๐ ตารางเมตร	๕๐๐
	๒.๒) พื้นที่สถานประกอบการ เกิน ๒๐๐ ตารางเมตร แต่ไม่เกิน ๑,๐๐๐ ตารางเมตร	๘๐๐
	๒.๓) พื้นที่สถานประกอบการ เกิน ๑,๐๐๐ ตารางเมตร	๑,๐๐๐
	(๓) การปั่นฝ้าย นุ่น ใยสังเคราะห์ด้วยเครื่องจักร	
	๓.๑) โดยใช้เครื่องจักรที่มีกำลังรวมกันไม่เกิน ๑๐ แรงม้าหรือมีลูกจ้างไม่เกิน ๑๐ คน	๒,๐๐๐
	๓.๒) โดยใช้เครื่องจักรที่มีกำลังรวมกันเกิน ๑๐ แรงม้า แต่ไม่เกิน ๕๐ แรงม้า หรือมี ลูกจ้างเกิน ๑๐ คน	๕,๐๐๐
	๓.๓) โดยใช้เครื่องจักรที่มีกำลังรวมกันเกิน ๕๐ แรงม้าหรือมีลูกจ้างเกิน ๑๕ คน	๖,๐๐๐

ลำดับ	รายการ	ค่าธรรมเนียมต่อปี (บาท)
	(๔) การทอเสื่อ กระสอบ พรม หรือสิ่งทออื่นๆ ด้วยเครื่องจักร	
	๔.๑) โดยใช้เครื่องจักรที่มีกำลังรวมกันไม่เกิน ๒๐ แรงม้าหรือมีลูกจ้างไม่เกิน ๑๐ คน	๒,๐๐๐
	๔.๒) โดยใช้เครื่องจักรที่มีกำลังรวมกันเกิน ๒๐ แรงม้า แต่ไม่เกิน ๑๐๐ แรงม้าหรือมีลูกจ้างเกิน ๑๐ คน	๕,๐๐๐
	๔.๓) โดยใช้เครื่องจักรที่มีกำลังรวมกันเกิน ๑๐๐ แรงม้าหรือมีลูกจ้างเกิน ๑๕ คน	๖,๐๐๐
	(๕) การเย็บ ปักผ้า หรือสิ่งทออื่นๆ ด้วยเครื่องจักร	
	๕.๑) โดยใช้เครื่องจักร ไม่เกิน ๑๐ เครื่อง หรือมีลูกจ้างไม่เกิน ๑๐ คน	๒,๐๐๐
	๕.๒) โดยใช้เครื่องจักร ตั้งแต่ ๑๑-๕๐ เครื่อง หรือมีลูกจ้างเกิน ๑๐ คน	๕,๐๐๐
	๕.๓) โดยใช้เครื่องจักรเกิน ๕๐ เครื่องหรือมีลูกจ้างเกิน ๑๕ คน	๖,๐๐๐
	(๖) การพิมพ์ผ้า และสิ่งทออื่นๆ	
	๖.๑) โดยไม่ใช้เครื่องจักร	๕๐๐
	๖.๒) โดยใช้เครื่องจักรที่มีกำลังรวมกันไม่เกิน ๒๐ แรงม้า หรือมีลูกจ้างไม่เกิน ๑๐ คน	๒,๐๐๐
	๖.๓) โดยใช้เครื่องจักรที่มีกำลังรวมกันเกิน ๒๐ แรงม้าหรือมีลูกจ้างเกิน ๑๐ คน	๕,๐๐๐
	(๗) การชัก อบ รีด หรืออัดกลีบผ้าด้วยเครื่องจักร	
	๗.๑) โดยใช้เครื่องจักร ไม่เกิน ๕ เครื่อง หรือมีลูกจ้างไม่เกิน ๕ คน	๓๐๐
	๗.๒) โดยใช้เครื่องจักรตั้งแต่ ๕ เครื่อง แต่ไม่เกิน ๑๐ เครื่องหรือมีลูกจ้างไม่เกิน ๑๐ คน	๑,๐๐๐
	๗.๓) โดยใช้เครื่องจักรตั้งแต่ ๑๐ เครื่อง แต่ไม่เกิน ๒๐ เครื่อง หรือมีลูกจ้างเกิน ๑๐ คน	๑,๕๐๐
	๗.๔) โดยใช้เครื่องจักร ตั้งแต่ ๒๐ เครื่องขึ้นไป หรือมีลูกจ้างเกิน ๑๕ คน	๒,๐๐๐
	(๘) การย้อม ฟอก กัดสีผ้าหรือสิ่งทออื่นๆ	
	๘.๑) ประเภทโรงงานย้อม	๒,๐๐๐
	๘.๒) ประเภทรับจ้างย้อมทั่วไป	๓๐๐
๑๑.	๑๑. กิจการที่เกี่ยวกับหิน ดิน หวาย ซีเมนต์ หรือวัตถุที่คล้ายคลึง	
	(๑) การผลิตภาชนะดินเผาหรือผลิตภัณฑ์ดินเผา	
	๑.๑) โดยใช้เครื่องจักรที่มีกำลังรวมกันไม่เกิน ๒๐ แรงม้าหรือมีลูกจ้างไม่เกิน ๑๐ คน	๒,๐๐๐
	๑.๒) โดยใช้เครื่องจักรที่มีกำลังรวมกันเกิน ๒๐ แรงม้า แต่ไม่เกิน ๕๐ แรงม้าหรือมีลูกจ้างเกิน ๑๐ คน	๕,๐๐๐
	๑.๓) โดยใช้เครื่องจักรที่มีกำลังรวมกันเกิน ๕๐ แรงม้าหรือมีลูกจ้างเกิน ๑๕ คน	๖,๐๐๐
	(๒) การระเบิด โม่ บด หรือย่อยหิน ด้วยเครื่องจักร	
	๒.๑) การโม่ บด หรือย่อยหิน	๕,๐๐๐
	๒.๒) การระเบิด	๘,๐๐๐

ลำดับ	รายการ	ค่าธรรมเนียมต่อปี (บาท)
	(๓) การผลิตสิ่งของ เครื่องใช้หรือผลิตภัณฑ์อื่นๆ ด้วยซีเมนต์ หิน ดิน ทราย หรือวัสดุที่คล้ายคลึง	
	๓.๑) โดยใช้เครื่องจักรที่มีกำลังรวมกันไม่เกิน ๒๐ แรงม้าหรือมีลูกจ้างไม่เกิน ๑๐ คน	๒,๐๐๐
	๓.๒) โดยใช้เครื่องจักรที่มีกำลังรวมกันเกิน ๒๐ แรงม้า แต่ไม่เกิน ๕๐ แรงม้าหรือมีลูกจ้างเกิน ๑๐ คน	๕,๐๐๐
	๓.๓) โดยใช้เครื่องจักรที่มีกำลังรวมกันเกิน ๕๐ แรงม้าหรือมีลูกจ้างเกิน ๑๕ คน	๖,๐๐๐
	(๔) การสะสม ผสมซีเมนต์ หิน ดิน ทราย วัสดุก่อสร้าง รวมทั้งการขุด ตัก ดูนํ้า บดหรือย่อย ด้วยเครื่องจักร ยกเว้นกิจการที่ได้รับใบอนุญาตใน ๑๑(๒)	
	๔.๑) สถานประกอบการเนื้อที่ไม่เกิน ๕๐ ตารางเมตร	๒,๐๐๐
	๔.๒) สถานประกอบการเนื้อที่ตั้งตั้งแต่ ๕๐-๑๐๐ ตารางเมตร	๒,๕๐๐
	๔.๓) สถานประกอบการเนื้อที่ตั้งตั้งแต่ ๑๐๐ ตารางเมตรขึ้นไป	๓,๐๐๐
	(๕) การเจียรระไนเพชร พลอย หิน หรือกระจก หรือวัสดุที่คล้ายคลึง	
	๕.๑) โดยไม่ใช้เครื่องจักร	๕๐๐
	๕.๒) โดยใช้เครื่องจักรที่มีกำลังรวมกันไม่เกิน ๒๐ แรงม้าหรือมีลูกจ้างไม่เกิน ๑๐ คน	๒,๐๐๐
	๕.๓) โดยใช้เครื่องจักรที่มีกำลังรวมกันเกิน ๒๐ แรงม้า แต่ไม่เกิน ๕๐ แรงม้าหรือมีลูกจ้างเกิน ๑๐ คน	๕,๐๐๐
	๕.๔) โดยใช้เครื่องจักรที่มีกำลังรวมกันเกิน ๕๐ แรงม้า หรือมีลูกจ้างเกิน ๑๕ คน	๖,๐๐๐
	(๖) การเลื่อย ตัด หรือประดิษฐ์หินเป็นสิ่งของ เครื่องใช้ หรือผลิตภัณฑ์ต่างๆ	
	๖.๑) โดยไม่ใช้เครื่องจักร	๕๐๐
	๖.๒) โดยใช้เครื่องจักรที่มีกำลังรวมกันไม่เกิน ๒๐ แรงม้าหรือมีลูกจ้างไม่เกิน ๑๐ คน	๒,๐๐๐
	๖.๓) โดยใช้เครื่องจักรที่มีกำลังรวมกันเกิน ๒๐ แรงม้า แต่ไม่เกิน ๕๐ แรงม้า หรือมีลูกจ้างเกิน ๑๐ คน	๕,๐๐๐
	๖.๔) โดยใช้เครื่องจักรที่มีกำลังรวมกันเกิน ๕๐ แรงม้า หรือมีลูกจ้างเกิน ๑๕ คน	๖,๐๐๐
	(๗) การผลิตขอสลัก ปูนปลาสเตอร์ ปูนขาว ดินสอพอง หรือการเผาหินปูน	
	๗.๑) โดยไม่ใช้เครื่องจักร	๕๐๐
	๗.๒) โดยใช้เครื่องจักรที่มีกำลังรวมกันไม่เกิน ๒๐ แรงม้า หรือมีลูกจ้างไม่เกิน ๑๐ คน	๒,๐๐๐
	๗.๓) โดยใช้เครื่องจักรที่มีกำลังรวมกันเกิน ๒๐ แรงม้า แต่ไม่เกิน ๕๐ แรงม้า หรือมีลูกจ้างเกิน ๑๐ คน	๕,๐๐๐
	๗.๔) โดยใช้เครื่องจักรที่มีกำลังรวมกันเกิน ๕๐ แรงม้า หรือมีลูกจ้างเกิน ๑๕ คน	๖,๐๐๐
	(๘) การผลิตผลิตภัณฑ์ต่างๆ ที่มีแร่ใยหินเป็นส่วนประกอบหรือส่วนผสม	
	๘.๑) โดยใช้เครื่องจักรที่มีกำลังรวมกันไม่เกิน ๑๐ แรงม้าหรือมีลูกจ้างไม่เกิน ๕ คน	๑,๐๐๐
	๘.๒) โดยใช้เครื่องจักรที่มีกำลังรวมกันเกิน ๑๐ แรงม้า แต่ไม่เกิน ๒๐ แรงม้า หรือมีลูกจ้างไม่เกิน ๑๐ คน	๒,๐๐๐
	๘.๓) โดยใช้เครื่องจักรที่มีกำลังรวมกันเกิน ๒๐ แรงม้า แต่ไม่เกิน ๕๐ แรงม้า หรือมีลูกจ้างเกิน ๑๐ คน	๕,๐๐๐

ลำดับ	รายการ	ค่าธรรมเนียมต่อปี (บาท)
	๘.๔) โดยใช้เครื่องจักรที่มีกำลังรวมกันเกิน ๕๐ แรงม้าหรือมีลูกจ้างเกิน ๑๕ คน	๖,๐๐๐
	(๙) การผลิต ตัด บดกระຈก หรือผลิตภัณฑ์แก้ว	
	๙.๑) โดยใช้เครื่องจักรที่มีกำลังรวมกันไม่เกิน ๑๐ แรงม้าหรือมีลูกจ้างไม่เกิน ๕ คน	๑,๐๐๐
	๙.๒) โดยใช้เครื่องจักรที่มีกำลังรวมกันเกิน ๑๐ แรงม้า แต่ไม่เกิน ๒๐ แรงม้าหรือมีลูกจ้างไม่เกิน ๑๐ คน	๒,๐๐๐
	๙.๓) โดยใช้เครื่องจักรที่มีกำลังรวมกันเกิน ๒๐ แรงม้า แต่ไม่เกิน ๕๐ แรงม้าหรือมีลูกจ้างเกิน ๑๐ คน	๕,๐๐๐
	๙.๔) โดยใช้เครื่องจักรที่มีกำลังรวมกันเกิน ๕๐ แรงม้า หรือมีลูกจ้างเกิน ๑๕ คน	๖,๐๐๐
	(๑๐) การผลิตกระดาษทราย หรือผ้าทราย	
	๑๐.๑) โดยใช้เครื่องจักรที่มีกำลังรวมกันไม่เกิน ๑๐ แรงม้าหรือมีลูกจ้างไม่เกิน ๕ คน	๑,๐๐๐
	๑๐.๒) โดยใช้เครื่องจักรที่มีกำลังรวมกันเกิน ๑๐ แรงม้า แต่ไม่เกิน ๒๐ แรงม้าหรือมีลูกจ้างไม่เกิน ๑๐ คน	๒,๐๐๐
	๑๐.๓) โดยใช้เครื่องจักรที่มีกำลังรวมกันเกิน ๒๐ แรงม้า แต่ไม่เกิน ๕๐ แรงม้าหรือมีลูกจ้างเกิน ๑๐ คน	๕,๐๐๐
	๑๐.๔) โดยใช้เครื่องจักรที่มีกำลังรวมกันเกิน ๕๐ แรงม้าหรือมีลูกจ้างเกิน ๑๕ คน	๖,๐๐๐
	(๑๑) การผลิตใยแก้ว หรือผลิตภัณฑ์จากใยแก้ว	
	๑๑.๑) โดยใช้เครื่องจักรที่มีกำลังรวมกันไม่เกิน ๑๐ แรงม้า หรือมีลูกจ้างไม่เกิน ๕ คน	๑,๐๐๐
	๑๑.๒) โดยใช้เครื่องจักรที่มีกำลังรวมกันเกิน ๑๐ แรงม้า แต่ไม่เกิน ๒๐ แรงม้าหรือมีลูกจ้างไม่เกิน ๑๐ คน	๒,๐๐๐
	๑๑.๓) โดยใช้เครื่องจักรที่มีกำลังรวมกันเกิน ๒๐ แรงม้า แต่ไม่เกิน ๕๐ แรงม้าหรือมีลูกจ้างเกิน ๑๐ คน	๕,๐๐๐
	๑๑.๔) โดยใช้เครื่องจักรที่มีกำลังรวมกันเกิน ๕๐ แรงม้าหรือมีลูกจ้างเกิน ๑๕ คน	๖,๐๐๐
	(๑๒) การล้าง การขัดด้วยการพ่นทรายลงบนพื้นผิวกระຈก แก้ว หิน หรือวัตถุอื่นใด ยกเว้นกิจการที่ได้รับใบอนุญาตใน ๖(๕)	๑,๐๐๐
	* (๑๓) การขุดตักดิน กรวดทราย และคัดแยกขนาดกรวดทราย สำหรับใช้ในการก่อสร้าง	๑,๕๐๐
	* (๑๔) การขุดตูดทรายแม่น้ำ ลำคลอง หรือในที่ดินส่วนบุคคล	๒,๐๐๐ /
๑๒.	๑๒ กิจการที่เกี่ยวกับปิโตรเลียม ปิโตรเคมี ถ่านหิน ถ่านโค้ก และสารเคมีต่างๆ	
	(๑) การผลิต สะสม บรรจุ หรือขนส่งกรด ต่าง สารออกซิไดส์ หรือสารตัวทำลาย	๑,๐๐๐
	(๒) การผลิต สะสม บรรจุ หรือขนส่งก๊าซ	
	* ๒.๑) การสะสมก๊าซ ประเภทหุงต้ม เพื่อจำหน่ายร้านค้าปลีก	๑,๐๐๐ /
	๒.๒) การสะสมก๊าซ ประเภทหุงต้ม เพื่อจำหน่ายร้านค้าส่ง	๒,๕๐๐
	๒.๓) การผลิต การบรรจุ	๕,๐๐๐
	๒.๔) การสะสมในลักษณะตั้งเป็นสถานีบริการก๊าซ	๖,๐๐๐
	(๓) การผลิต สะสม กลั่น หรือขนส่งปิโตรเลียมหรือผลิตภัณฑ์ปิโตรเลียม	
	๓.๑) การผลิต การกลั่น	๕,๐๐๐
	๓.๒) การสะสม การขนส่ง	
	- ๓.๒.๑) การสะสมชนิดปลีกย่อย	๑,๐๐๐*

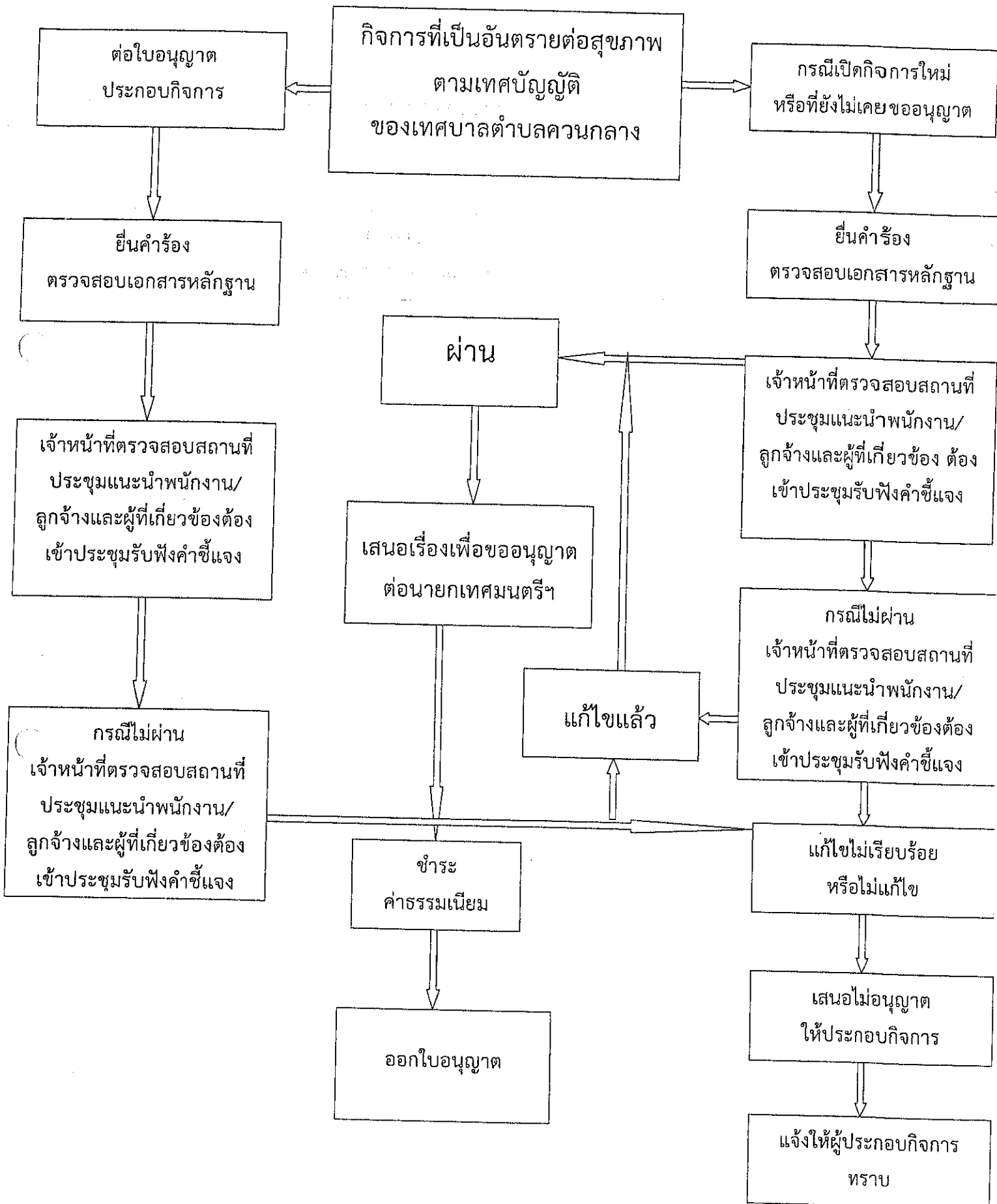
ลำดับ	รายการ	ค่าธรรมเนียมต่อปี (บาท)
	๓.๒.๒) การสะสมชนิดไม่ตั้งสถานี	๑,๕๐๐
	๓.๒.๓) การสะสมชนิดตั้งสถานี	๒,๐๐๐
	(๔) การผลิต สะสม หรือขนส่งถ่านหิน หรือถ่านโค้ก	
	๔.๑) การผลิต	๓,๐๐๐
	๔.๒) การสะสม การขนส่ง	๒,๐๐๐
	(๕) การพนสี ยกเว้นกิจการที่ได้รับใบอนุญาตใน ๗(๑)	
	๕.๑) โดยไม่ใช้เครื่องจักร	๕๐๐
	๕.๒) โดยใช้เครื่องจักรที่มีกำลังรวมกันไม่เกิน ๕ แรงม้า หรือมีลูกจ้างไม่เกิน ๕ คน	๑,๐๐๐
	๕.๓) โดยใช้เครื่องจักรที่มีกำลังรวมกันเกิน ๕ แรงม้า หรือมีลูกจ้างไม่เกิน ๑๐ คน	๒,๐๐๐
	(๖) การผลิตสิ่งของเครื่องใช้หรือผลิตภัณฑ์ ด้วยยางเทียม พลาสติก เซลลูลอยด์ เบเกอร์ไลท์ หรือวัตถุที่คล้ายคลึง	
	๖.๑) โดยไม่ใช้เครื่องจักร	๕๐๐
	๖.๒) โดยใช้เครื่องจักร	๑,๐๐๐
	(๗) การโม่ สะสม หรือบดขัณฑ์	
	๗.๑) โดยไม่ใช้เครื่องจักร	๕๐๐
	๗.๒) โดยใช้เครื่องจักร	๑,๐๐๐
	(๘) การผลิตสีหรือน้ำมันผสมสี	
	๘.๑) โดยไม่ใช้เครื่องจักร	๕๐๐
	๘.๒) โดยใช้เครื่องจักรที่มีกำลังรวมกันไม่เกิน ๒๐ แรงม้าหรือมีลูกจ้างไม่เกิน ๑๐ คน	๒,๐๐๐
	๘.๓) โดยใช้เครื่องจักรที่มีกำลังรวมกันเกิน ๒๐ แรงม้า หรือมีลูกจ้างเกิน ๑๐ คน	๕,๐๐๐
	(๙) การผลิต ล้างฟิล์มรูปถ่ายหรือฟิล์มภาพยนตร์	
	๙.๑) การผลิต	๒,๐๐๐
	๙.๒) การล้างฟิล์มรูปถ่าย	๕๐๐
	๙.๓) การล้างฟิล์มภาพยนตร์	๑,๐๐๐
	(๑๐) การเคลือบ ขูดวัตถุด้วยพลาสติก เซลลูลอยด์ เบเกอร์ไลท์ หรือวัตถุที่คล้ายคลึง	
	๑๐.๑) โดยไม่ใช้เครื่องจักร	๕๐๐
	๑๐.๒) โดยใช้เครื่องจักรที่มีกำลังรวมกันไม่เกิน ๒๐ แรงม้าหรือมีลูกจ้างไม่เกิน ๑๐ คน	๒,๐๐๐
	๑๐.๓) โดยใช้เครื่องจักรที่มีกำลังรวมกันเกิน ๒๐ แรงม้า แต่ไม่เกิน ๕๐ แรงม้าหรือมีลูกจ้างเกิน ๑๐ คน	๕,๐๐๐
	๑๐.๔) โดยใช้เครื่องจักรที่มีกำลังรวมกันเกิน ๕๐ แรงม้าหรือมีลูกจ้างเกิน ๑๕ คน	๖,๐๐๐

ลำดับ	รายการ	ค่าธรรมเนียมต่อปี (บาท)
	(๑๑) การผลิตพลาสติก เซลลูลอยด์ เบเกอร์ไลท์หรือวัตถุที่คล้ายคลึง	
	๑๑.๑) โดยไม่ใช้เครื่องจักร	๕๐๐
	๑๑.๒) โดยใช้เครื่องจักรที่มีกำลังรวมกันไม่เกิน ๒๐ แรงม้าหรือมีลูกจ้างไม่เกิน ๑๐ คน	๒,๐๐๐
	๑๑.๓) โดยใช้เครื่องจักรที่มีกำลังรวมกันเกิน ๒๐ แรงม้า แต่ไม่เกิน ๕๐ แรงม้าหรือมีลูกจ้างเกิน ๑๐ คน	๕,๐๐๐
	๑๑.๔) โดยใช้เครื่องจักรที่มีกำลังรวมกันเกิน ๕๐ แรงม้าหรือมีลูกจ้างเกิน ๑๕ คน	๖,๐๐๐
	(๑๒) การผลิต หรือบรรจุสารเคมีดับเพลิง	
	๑๒.๑) การผลิต	๒,๐๐๐
	๑๒.๒) การบรรจุ	๑,๐๐๐
	(๑๓) การผลิตน้ำแข็งแห้ง	
	๑๓.๑) โดยใช้เครื่องจักรที่มีกำลังรวมกันไม่เกิน ๑๐ แรงม้าหรือมีลูกจ้างไม่เกิน ๕ คน	๑,๐๐๐
	๑๓.๒) โดยใช้เครื่องจักรที่มีกำลังรวมกันเกิน ๑๐ แรงม้า แต่ไม่เกิน ๒๐ แรงม้าหรือมีลูกจ้างไม่เกิน ๑๐ คน	๒,๐๐๐
	๑๓.๓) โดยใช้เครื่องจักรที่มีกำลังรวมกันเกิน ๒๐ แรงม้า แต่ไม่เกิน ๕๐ แรงม้าหรือมีลูกจ้างเกิน ๑๐ คน	๕,๐๐๐
	๑๓.๔) โดยใช้เครื่องจักรที่มีกำลังรวมกันเกิน ๕๐ แรงม้าหรือมีลูกจ้างเกิน ๑๕ คน	๖,๐๐๐
	(๑๔) การผลิต สบส ขนส่งดอกไม้เพลิง หรือสารเคมี อันเป็นส่วนประกอบในการผลิตดอกไม้เพลิง	
	๑๔.๑) การผลิต	๓,๐๐๐
	๑๔.๒) การผสม การขนส่ง	๒,๐๐๐
	(๑๕) การผลิตเซลลูลีค หรือสารเคลือบเงา	
	๑๕.๑) โดยไม่ใช้เครื่องจักร	๑,๐๐๐
	๑๕.๒) โดยใช้เครื่องจักรที่มีกำลังรวมกันไม่เกิน ๒๐ แรงม้าหรือมีลูกจ้างไม่เกิน ๑๐ คน	๒,๐๐๐
	๑๕.๓) โดยใช้เครื่องจักรที่มีกำลังรวมกันเกิน ๒๐ แรงม้า หรือมีลูกจ้างเกิน ๑๐ คน	๕,๐๐๐
	(๑๖) การผลิต สบส บรรจุ ขนส่ง สารกำจัดศัตรูพืชหรือพาหะนำโรค	
	๑๖.๑) การผลิต	๓,๐๐๐
	๑๖.๒) การบรรจุ	๒,๕๐๐
	๑๖.๓) การผสมเพื่อขายส่ง	๑,๕๐๐
	๑๖.๔) การผสมเพื่อขายปลีก	๕๐๐
	๑๖.๕) การขนส่ง	๒,๐๐๐
	(๑๗) การผลิต สบส หรือบรรจุภาว	๒,๐๐๐

ลำดับ	รายการ	ค่าธรรมเนียมต่อปี (บาท)
๑๓.	<p>กิจการอื่นๆ</p> <p>(๑) การพิมพ์หนังสือหรือสิ่งพิมพ์อื่นที่มีลักษณะเดียวกันด้วยเครื่องจักร</p> <p>๑.๑) โดยใช้เครื่องจักรที่มีกำลังรวมกันไม่เกิน ๑๐ แรงม้า ๕๐๐</p> <p>๑.๒) โดยใช้เครื่องจักรที่มีกำลังรวมกันเกิน ๑๐ แรงม้า แต่ไม่เกิน ๒๐ แรงม้าหรือมีลูกจ้างไม่เกิน ๑๐ คน ๒,๐๐๐</p> <p>๑.๓) โดยใช้เครื่องจักรที่มีกำลังรวมกันเกิน ๒๐ แรงม้า แต่ไม่เกิน ๕๐ แรงม้าหรือมีลูกจ้างเกิน ๑๐ คน ๕,๐๐๐</p> <p>๑.๔) โดยใช้เครื่องจักรที่มีกำลังรวมกันเกิน ๕๐ แรงม้าหรือมีลูกจ้างเกิน ๑๕ คน ๖,๐๐๐</p> <p>(๒) การผลิต การซ่อมเครื่องอิเล็กทรอนิกส์ เครื่องไฟฟ้า อุปกรณ์อิเล็กทรอนิกส์ หรืออุปกรณ์ไฟฟ้า</p> <p>๒.๑) การผลิต ๒,๐๐๐</p> <p>๒.๒) การซ่อม ๒๐๐</p> <p>(๓) การผลิตเทียน หรือเทียนไข หรือวัตถุที่คล้ายคลึง</p> <p>๓.๑) โดยไม่ใช้เครื่องจักร ๕๐๐</p> <p>๓.๒) โดยใช้เครื่องจักรที่มีกำลังรวมกันไม่เกิน ๒๐ แรงม้าหรือมีลูกจ้างไม่เกิน ๑๐ คน ๒,๐๐๐</p> <p>๓.๓) โดยใช้เครื่องจักรที่มีกำลังรวมกันเกิน ๒๐ แรงม้า แต่ไม่เกิน ๕๐ แรงม้าหรือมีลูกจ้างเกิน ๑๐ คน ๕,๐๐๐</p> <p>๓.๔) โดยใช้เครื่องจักรที่มีกำลังรวมกันเกิน ๕๐ แรงม้าหรือมีลูกจ้างเกิน ๑๕ คน ๖,๐๐๐</p> <p>(๔) การพิมพ์แบบ พิมพ์เขียว หรือถ่ายเอกสาร</p> <p>๔.๑) การพิมพ์แบบ พิมพ์เขียว ๑,๐๐๐</p> <p>๔.๒) การถ่ายเอกสาร ๒๐๐</p> <p>(๕) การสะสมวัตถุหรือสิ่งของชำรุด ใช้แล้วหรือเหลือใช้</p> <p>๕.๑) สถานที่ประกอบการมีพื้นที่ ไม่เกิน ๕๐ ตารางเมตร ๓๐๐</p> <p>๕.๒) สถานที่ประกอบการมีพื้นที่ตั้งแต่ ๕๐-๑๐๐ ตารางเมตร ๕๐๐</p> <p>๕.๓) สถานที่ประกอบการมีพื้นที่เกิน ๑๐๐ ตารางเมตร ๑,๐๐๐</p> <p>(๖) การประกอบกิจการโกดังสินค้า</p> <p>๖.๑) สถานที่ประกอบการมีพื้นที่ ไม่เกิน ๑๐๐ ตารางเมตร ๕๐๐</p> <p>๖.๒) สถานที่ประกอบการมีพื้นที่เกิน ๑๐๐ ตารางเมตร ๑,๐๐๐</p> <p>(๗) การล้างขวด ภาชนะหรือบรรจุภัณฑ์ที่ใช้แล้ว เพื่อนำไปใช้ใหม่ หรือแปรสภาพเป็นผลิตภัณฑ์ใหม่</p> <p>๗.๑) โดยไม่ใช้เครื่องจักร ๕๐๐</p> <p>๗.๒) โดยใช้เครื่องจักรที่มีกำลังรวมกันไม่เกิน ๒๐ แรงม้า หรือมีลูกจ้างไม่เกิน ๑๐ คน ๒,๐๐๐</p> <p>๗.๓) โดยใช้เครื่องจักรที่มีกำลังรวมกันเกิน ๒๐ แรงม้า แต่ไม่เกิน ๕๐ แรงม้าหรือมีลูกจ้างเกิน ๑๐ คน ๕,๐๐๐</p>	

ลำดับ	รายการ	ค่าธรรมเนียมต่อปี (บาท)
	๗.๔) โดยใช้เครื่องจักรที่มีกำลังรวมกันเกิน ๕๐ แรงม้า หรือมีลูกจ้างเกิน ๑๕ คน	๖,๐๐๐
	(๘) การพิมพ์ เขียน ฟันสี หรือวิธีอื่นใดลงบนวัตถุที่มีใช้สิ่งทอ	
	๘.๑) โดยใช้เครื่องจักร ที่มีกำลังรวมกันไม่เกิน ๕ แรงม้า หรือมีลูกจ้างไม่เกิน ๕ คน	๑,๐๐๐
	๘.๒) โดยใช้เครื่องจักร ที่มีกำลังรวมกันเกิน ๕ แรงม้า แต่ไม่เกิน ๒๐ แรงม้า หรือมีลูกจ้างไม่เกิน ๑๐ คน	๒,๐๐๐
	๘.๓) โดยใช้เครื่องจักร ที่มีกำลังรวมกันเกิน ๕๐ แรงม้า หรือมีลูกจ้างเกิน ๑๕ คน	๒,๐๐๐
	(๙) การบรรจุหีบห่อสินค้าโดยใช้เครื่องจักร	
	(๑๐) การให้บริการควบคุมป้องกันและกำจัดแมลง หรือสัตว์พาหะนำโรค	๑,๐๐๐
	(๑๑) การผลิตสิ่งของ เครื่องใช้ หรือผลิตภัณฑ์จากยาง	
	๑๑.๑) โดยไม่ใช้เครื่องจักร	๑,๐๐๐
	๑๑.๒) โดยใช้เครื่องจักร ที่มีกำลังรวมกันไม่เกิน ๕ แรงม้าหรือมีลูกจ้างไม่เกิน ๕ คน	๒,๐๐๐
	๑๑.๓) โดยใช้เครื่องจักร ที่มีกำลังรวมกันเกิน ๕ แรงม้า แต่ไม่เกิน ๒๐ แรงม้า หรือมีลูกจ้างไม่เกิน ๑๐ คน	๕,๐๐๐
	๑๑.๔) โดยใช้เครื่องจักร ที่มีกำลังรวมกันเกิน ๕๐ แรงม้าหรือมีลูกจ้างเกิน ๑๐ คน	๖,๐๐๐
	(๑๒) การผลิต สะสม หรือขนส่งไปโอดีเซลและเอทานอล	
	๑๒.๑) การผลิต	๑,๐๐๐
	๑๒.๒) การสะสม หรือ ขนส่ง ไม่เกิน ๑,๐๐๐ ลิตร	๓,๐๐๐
	๑๒.๓) การสะสม หรือ ขนส่ง ตั้งแต่ ๑,๐๐๐ ลิตร- ๕,๐๐๐ ลิตร	๕,๐๐๐
	๑๒.๔) การสะสม หรือ ขนส่ง ตั้งแต่ ๕,๐๐๐ ลิตรขึ้นไป	๖,๐๐๐

ขั้นตอนการรับบริการขอรับใบอนุญาต เรื่อง กิจการที่เป็นอันตรายต่อสุขภาพ
เทศบาลตำบลควนกลาง จังหวัดนครศรีธรรมราช



เอกสารที่ต้องใช้ในการขออนุญาต

๑. สำเนาบัตรประจำตัวประชาชน
๒. สำเนาทะเบียนบ้าน
๓. สถานที่ตั้งของสถานประกอบการ
๔. รูปถ่ายอาคารสถานที่ประกอบกิจการ ๔ x ๕ นิ้ว จำนวน ๒ รูป
๕. สำเนาหนังสือรับรองการจดทะเบียนนิติบุคคล (กรณีเป็นนิติบุคคล)
๖. สำเนาใบอนุญาตปลูกสร้างอาคาร
๗. แบบแปลนอาคาร
๘. หนังสือมอบอำนาจ (กรณีมีการมอบอำนาจ)
๙. บัญชีรายชื่อลูกจ้าง และผู้ที่เกี่ยวข้องพร้อมด้วยสำเนาบัตรประจำตัวประชาชน และสำเนาทะเบียนบ้าน
๑๐. หนังสือรับรองการอนุญาตให้ทำงานและหนังสืออนุญาตให้เข้าเมือง(กรณีเป็นชาวต่างด้าว)



แบบตรวจแนะนำของเจ้าพนักงานสาธารณสุข
ตาม พ.ร.บ.การสาธารณสุข พ.ศ.๒๕๓๕
เทศบาลตำบลควนกลาง อำเภอพิปูน จังหวัดนครศรีธรรมราช

วันที่ เดือน พ.ศ.

ชื่อเจ้าของ/ ผู้ครอบครอง

ตำแหน่ง.....

สถานประกอบการ ชื่อ

กิจการ.....

ตั้งอยู่บ้านเลขที่ หมู่ที่..... ถนน..... ตำบล ควนกลาง

อำเภอพิปูน จังหวัดนครศรีธรรมราช โทร.....

ข้อเท็จจริง

๑. ใบอนุญาตประกอบกิจการ

มี และถูกต้อง มีแต่ไม่ถูกต้อง เนื่องจาก.....

ไม่มี อื่นๆ

๒. ใบอนุญาตให้ประกอบกิจการที่เป็นอันตรายต่อสุขภาพ

มี และถูกต้อง มีแต่ไม่ถูกต้อง เนื่องจาก.....

ไม่มี อื่นๆ

๓. ข้อมูลการผลิต

๓.๑ จำนวนคนงาน ชาย.....คน หญิง.....คน

๓.๒ วัตถุดิบ

ชื่อ.....

ปริมาณการใช้.....

แหล่งที่มา.....

๔. อาคารโรงงาน

๔.๑ เป็นไปตามแบบแปลนที่ได้รับอนุญาต

๔.๒ ไม่เป็นไปตามแบบแปลนที่ได้รับอนุญาต คือ.....

๕. เครื่องจักร อุปกรณ์หรือสิ่งที่ใช้ในโรงงาน

๕.๑ กำลังเครื่องจักรที่ตรวจพบ.....แรงม้า สิทธิเดิม.....แรงม้า

๕.๒ การป้องกันอันตราย.....

๕.๓ วัตถุอันตรายหรือของเหลวที่อาจทำให้เกิดอันตรายแก่บุคคล สัตว์ พืช ทรัพย์ หรือ
สิ่งแวดล้อม

มี จำนวน.....

ไม่มี

๖. ความปลอดภัยของโรงงานและสุขอนามัย

- มีการป้องกันอันตรายส่วนบุคคล (อุปกรณ์/ชุดทำงาน) มีการอบรมลูกจ้าง
- มีอุปกรณ์/เครื่องดับเพลิง /ระบบน้ำดับเพลิง
- มีสัญญาณแจ้งเหตุอันตราย
- มีสุขอนามัย (ห้องน้ำ/ห้องส้วม ฯลฯ) มีถังขยะ มีการกำจัดขยะ

๗. การควบคุมการปล่อยของเสีย มลพิษหรือสิ่งใดๆ ที่มีผลกระทบต่อสิ่งแวดล้อม

- มีการควบคุมถูกต้อง
- ไม่มีการควบคุม ที่ตรวจพบคือ.....
-
-

๘. มลพิษทางอากาศที่ตรวจพบ

- ไม่มี
- มี คือ.....
-
-

๙. ปัญหาการก่อเหตุเดือดร้อนรำคาญ

- ไม่มี
- มี คือ.....
-
-

๑๐. เคยมีเจ้าหน้าที่หน่วยงานอื่นๆเข้ามาตรวจให้คำแนะนำบ้างหรือไม่

- มี หน่วยงานใด.....
- ไม่มี

ข้อเสนอแนะ (เพื่อการปรับปรุงแก้ไข)

.....

.....

สรุปผลการตรวจ

.....

.....

ลงชื่อ

(.....)

เจ้าของ / ผู้ครอบครอง/ผู้จัดการ

ลงชื่อ.....

(.....)

ผู้ตรวจ ๑

ลงชื่อ.....

(.....)

ผู้ตรวจ ๒

ลงชื่อ..... ผู้ตรวจ ๓

(.....)

ลงชื่อ.....

(.....)

ผู้ตรวจ ๔