

## ส่วนที่ ๒

### ยุทธศาสตร์การพัฒนากองครูปกครองส่วนท้องถิ่น

#### ๑. ความสัมพันธ์ระหว่างแผนพัฒนาระดับมหภาค

##### ๑.๑ แผนยุทธศาสตร์ชาติ ๒๐ ปี (พ.ศ.๒๕๖๑ - ๒๕๘๐)

โดยที่รัฐธรรมนูญแห่งราชอาณาจักรไทย มาตรา ๖๕ กำหนดให้รัฐพึงจัดให้มียุทธศาสตร์ชาติเป็นเป้าหมายการพัฒนาประเทศอย่างยั่งยืน ตามหลักธรรมาภิบาลเพื่อใช้เป็นกรอบในการจัดทำแผนต่างๆให้สอดคล้องและบูรณาการกันเพื่อให้เกิดเป็นพลังผลักดันร่วมกันไปสู่เป้าหมายดังกล่าว โดยให้เป็นไปตามที่กำหนดในกฎหมายว่าด้วยการจัดทำยุทธศาสตร์ชาติ และต่อมาได้มีการตราพระราชบัญญัติการจัดทำยุทธศาสตร์ชาติ พ.ศ. ๒๕๖๐ มีผลบังคับใช้เมื่อวันที่ ๑ สิงหาคม ๒๕๖๐ โดยกำหนดให้มีการแต่งตั้งคณะกรรมการยุทธศาสตร์ชาติ เพื่อรับผิดชอบในการจัดทำร่างยุทธศาสตร์ชาติ กำหนดวิธีการการมีส่วนร่วมของประชาชนในการจัดทำร่างยุทธศาสตร์ชาติ ในการติดตาม การตรวจสอบ และการประเมินผล รวมทั้งกำหนดมาตรการส่งเสริมและสนับสนุนให้ประชาชนทุกภาคส่วนดำเนินการให้สอดคล้องกับยุทธศาสตร์ชาติ

เพื่อเป็นไปตามที่กำหนดในพระราชบัญญัติการจัดทำ ยุทธศาสตร์ชาติ พ.ศ. ๒๕๖๐ คณะกรรมการยุทธศาสตร์ชาติได้แต่งตั้งคณะกรรมการจัดทำยุทธศาสตร์ชาติด้านต่างๆ รวม ๖ คณะอันประกอบด้วย คณะกรรมการจัดทำยุทธศาสตร์ชาติด้านความมั่นคง คณะกรรมการจัดทำยุทธศาสตร์ชาติด้านการสร้างความสามารถในการแข่งขัน คณะกรรมการจัดทำยุทธศาสตร์ชาติด้านการพัฒนาและเสริมสร้างศักยภาพทรัพยากรมนุษย์ คณะกรรมการจัดทำยุทธศาสตร์ชาติด้านการสร้างโอกาสและความเสมอภาคทางสังคม คณะกรรมการจัดทำยุทธศาสตร์ชาติด้านการสร้างการเติบโตบนคุณภาพชีวิตที่เป็นมิตรต่อสิ่งแวดล้อม และคณะกรรมการจัดทำยุทธศาสตร์ชาติด้านการปรับสมดุลและพัฒนาระบบการบริหารจัดการภาครัฐ เพื่อรับผิดชอบในการดำเนินการจัดทำร่างยุทธศาสตร์ชาติให้เป็นไปตามหลักเกณฑ์ วิธีการ และเงื่อนไขที่กำหนด ตลอดจนได้จัดให้มีการรับฟังความคิดเห็นของประชาชนและหน่วยงานของรัฐที่เกี่ยวข้องอย่างกว้างขวางเพื่อประกอบการพิจารณาจัดทำร่างยุทธศาสตร์ชาติตามที่กฎหมายกำหนดแล้ว

ยุทธศาสตร์ชาติ ๒๐ ปี (พ.ศ. ๒๕๖๑-๒๕๘๐) เป็นยุทธศาสตร์ชาติฉบับแรกของประเทศไทยตามรัฐธรรมนูญแห่งราชอาณาจักรไทย ซึ่งจะต้องนำไปสู่การปฏิบัติเพื่อให้ประเทศไทยบรรลุวิสัยทัศน์ “ประเทศไทยมีความมั่นคง มั่งคั่ง ยั่งยืน เป็นประเทศพัฒนาแล้ว ด้วยการพัฒนาตามหลักปรัชญาของเศรษฐกิจพอเพียง” ภายในช่วงเวลาดังกล่าว เพื่อความสุขของคนไทยทุกคน

#### สถานการณ์ แนวโน้ม วิสัยทัศน์ และเป้าหมายในการพัฒนาประเทศ

##### ๑. บทนำ

การพัฒนาประเทศไทยนับตั้งแต่แผนพัฒนาเศรษฐกิจและสังคมแห่งชาติ ฉบับที่ ๑ เป็นต้นมาได้ส่งผลให้ประเทศมีการพัฒนาในทุกมิติ ทั้งในด้านเศรษฐกิจที่ประเทศไทยได้รับการยกระดับเป็นประเทศในกลุ่มบนของกลุ่มประเทศระดับรายได้ปานกลาง ในด้านสังคมที่มีการพัฒนาคุณภาพชีวิตของประชาชนส่งผลให้ประเทศไทยหลุดพ้นจากการเป็นประเทศยากจน และในด้านสิ่งแวดล้อมที่ประเทศไทยมีข้อได้เปรียบในความหลากหลายเชิงนิเวศ อย่างไรก็ตาม ประเทศไทยยังมีความท้าทายต่อการพัฒนาที่สำคัญ อาทิ อัตราการขยายตัวทางเศรษฐกิจใน

ปี ๒๕๖๐ ที่ร้อยละ ๓.๙ ถือว่าอยู่ในระดับต่ำกว่าศักยภาพ เมื่อเทียบกับร้อยละ ๖.๐ ต่อปีในช่วงเวลาเกือบ ๖ ทศวรรษที่ผ่านมา โดยมีสาเหตุหลักจากการชะลอตัวของการลงทุนภายในประเทศและสถานการณ์เศรษฐกิจโลกที่ยังไม่ฟื้นตัวได้เต็มที่โครงสร้างเศรษฐกิจไทยที่ยังไม่สามารถขับเคลื่อนด้วยนวัตกรรมได้อย่างเต็มประสิทธิภาพภาคบริการและภาคเกษตรมีผลิตภาพการผลิตในระดับต่ำ ขาดการนำเทคโนโลยีเข้ามาเพิ่มประสิทธิภาพในการผลิต ประกอบกับแรงงานไทยยังมีปัญหาเรื่องคุณภาพและสมรรถนะที่ไม่สอดคล้องกับความต้องการในการขับเคลื่อนการพัฒนาของประเทศ

นอกจากนั้น ศักยภาพและคุณภาพของประชากรไทยทุกช่วงวัยยังคงเป็นปัจจัยท้าทายสำคัญต่อการพัฒนาประเทศ แม้ว่าการเข้าถึงระบบบริการสาธารณะ การศึกษา บริการสาธารณสุข โครงสร้างพื้นฐานต่างๆ และการคุ้มครองทางสังคมอื่น ๆ ของคนไทยมีความครอบคลุมเพิ่มมากขึ้น แต่ยังคงมีปัญหาเรื่องคุณภาพการให้บริการที่มีมาตรฐานแตกต่างกันระหว่างพื้นที่ ซึ่งเป็นหนึ่งในสาเหตุหลักที่ทำให้ประเทศไทยยังคงมีปัญหาความเหลื่อมล้ำในหลายมิติ ขณะที่ปัญหาด้านความยากจนยังคงเป็นประเด็นท้าทายในการยกระดับการพัฒนาประเทศให้ประชาชนมีรายได้สูงขึ้นและแก้ปัญหาความเหลื่อมล้ำอย่างยั่งยืน ขณะเดียวกันการวางกลยุทธ์ระยะยาวในการฟื้นฟู การใช้ และการรักษาทรัพยากรอย่างบูรณาการเพื่อการพัฒนาประเทศที่ผ่านมายังขาดความชัดเจน ส่งผลให้ทรัพยากรธรรมชาติและสิ่งแวดล้อมของประเทศยังมีปัญหาการใช้อย่างสิ้นเปลืองและเสื่อมโทรมลงอย่างรวดเร็ว

ทั้งนี้ ปัญหาดังกล่าวข้างต้นมีสาเหตุส่วนหนึ่งมาจากประสิทธิภาพการบริหารจัดการภาครัฐ การพัฒนาประเทศขาดความต่อเนื่องและความยืดหยุ่นในการตอบสนองต่อความต้องการและปัญหาของประชาชน ขณะที่ความมั่นคงภายในประเทศยังมีหลายประเด็นที่ต้องเสริมสร้างให้เกิดความเข้มแข็ง ลดความขัดแย้งทางความคิดและอุดมการณ์ที่มีรากฐานมาจากความเหลื่อมล้ำ ความไม่เสมอภาค การขาดความเชื่อมั่นในกระบวนการยุติธรรม และปัญหาการขาดเสถียรภาพทางการเมืองตลอดจนส่งเสริมคนในชาติให้ยึดมั่นสถาบันหลักเป็นศูนย์รวมจิตใจให้เกิดความรักและความสามัคคี

ในขณะเดียวกัน การเปลี่ยนแปลงโครงสร้างประชากรที่มีสัดส่วนประชากรวัยแรงงานและวัยเด็กที่ลดลงและประชากรสูงอายุที่เพิ่มขึ้นอย่างต่อเนื่อง จะเป็นปัจจัยเสี่ยงสำคัญที่จะทำให้การพัฒนาประเทศในมิติต่าง ๆ มีความท้าทายมากขึ้น ทั้งในส่วนของเสถียรภาพทางการเงินการคลังของประเทศในการจัดสวัสดิการเพื่อดูแลผู้สูงอายุที่เพิ่มสูงขึ้น การลงทุนและการออม การเจริญเติบโตทางเศรษฐกิจของประเทศ ความมั่นคงทางสังคม การบริหารจัดการทรัพยากรธรรมชาติอย่างยั่งยืนซึ่งจะเป็นประเด็นท้าทายต่อการขับเคลื่อนประเทศไปสู่การเป็นประเทศพัฒนาแล้ว

## ๒. ปัจจัยและแนวโน้มที่คาดว่าจะส่งผลต่อการพัฒนาประเทศ

แม้ว่าประเทศไทยจะมีตำแหน่งที่ตั้งที่สามารถเป็นศูนย์กลางในการเชื่อมโยงในภูมิภาคและเป็นประตูสู่เอเชีย แต่การที่มีอาณาเขตติดกับประเทศเพื่อนบ้านหลายประเทศ ทำให้ปัญหาด้านเขตแดนกับประเทศเพื่อนบ้านยังคงเป็นความท้าทายด้านความมั่นคงในอนาคต นอกจากนี้ ประเทศไทยยังคงต้องให้ความสำคัญกับปัญหาด้านความมั่นคงอื่น ๆ ที่มีความซับซ้อน ละเอียดอ่อน และมีความเชื่อมโยงกันหลายมิติ ที่อาจเป็นประเด็นท้าทายต่อการสร้างบรรยากาศความไว้วางใจระหว่างรัฐกับประชาชนและระหว่างประชาชนกับประชาชน ซึ่งรวมถึงการสร้างสามัคคีของคนในชาติที่จะนำไปสู่การแก้ปัญหาความขัดแย้งระหว่างกลุ่มประชากรไทยที่มีแนวคิดและความเชื่อที่แตกต่างกันอย่างยั่งยืนนอกจากนี้ การขยายอิทธิพลและการเพิ่มบทบาทของประชาคมมหาอำนาจ ที่อาจก่อให้เกิดการเปลี่ยนแปลงไปสู่ระบบหลายขั้วอำนาจ หรือเกิดการย้ายขั้วอำนาจทางเศรษฐกิจ ซึ่งอาจส่งผลกระทบต่อเสถียรภาพทางเศรษฐกิจของประเทศในอนาคต ขณะที่องค์กรที่ไม่ใช่รัฐ อาทิ องค์กรระหว่างประเทศ และบริษัทข้ามชาติ จะมีบทบาทมากขึ้นในการกำหนดกฎ ระเบียบ ทิศทางความสัมพันธ์

และมาตรฐานสากลต่างๆ ทั้งในด้านความมั่นคง และเศรษฐกิจ รวมทั้งการรวมกลุ่มเศรษฐกิจและการเปิดเสรีในภูมิภาคที่นำไปสู่ความเชื่อมโยงในทุกระบบ อาจก่อให้เกิดความเสี่ยงด้านอาชญากรรมข้ามชาติและเศรษฐกิจนอกระบบ รวมทั้งปัญหาเสพติด การค้ามนุษย์ และการลักลอบเข้าเมือง

ในทางกลับกัน ความเปลี่ยนแปลงจากโลกาภิวัตน์และความก้าวหน้าทางวิทยาศาสตร์และเทคโนโลยีที่ได้รับการพัฒนาอย่างก้าวกระโดดจะก่อให้เกิดนวัตกรรมอย่างพลิกผัน อาทิ เทคโนโลยีปัญญาประดิษฐ์ อินเทอร์เน็ตในทุกสิ่ง การวิเคราะห์ข้อมูลขนาดใหญ่ หุ่นยนต์และโดรน เทคโนโลยีพันธุกรรมสมัยใหม่ และเทคโนโลยีทางการเงิน ซึ่งตัวอย่างแนวโน้มการพัฒนาเทคโนโลยีอย่างก้าวกระโดดเหล่านี้ คาดว่าจะเป็นปัจจัยสนับสนุนหลักที่ช่วยทำให้เศรษฐกิจโลกและเศรษฐกิจไทยมีแนวโน้มที่จะกลับมาขยายตัวได้เข้มแข็งขึ้น แนวโน้มสำคัญที่จำเป็นต้องมีการติดตามอย่างใกล้ชิด อาทิการรวมกลุ่มทางการค้าและการลงทุนที่จะมีความหลากหลายเพิ่มมากขึ้น การแข่งขันที่คาดว่าจะรุนแรงขึ้นในการเพิ่มผลิตภาพและสร้างความหลากหลายของสินค้าและบริการที่ตอบโจทยรูปแบบชีวิตใหม่ๆ

นอกจากนั้น ประเทศไทยคาดว่าจะเข้าสู่การเป็นสังคมสูงวัยระดับสุดยอดในปี ๒๕๗๔จะก่อให้เกิดโอกาสใหม่ๆ ในการตอบสนองความต้องการของกลุ่มผู้บริโภคนสูงอายุที่จะมีสัดส่วนเพิ่มขึ้นอย่างต่อเนื่อง รวมทั้งการคาดการณ์ว่าครอบครัวไทยจะมีขนาดเล็กลงและมีรูปแบบที่หลากหลายมากขึ้นประชากรในประเทศไทยจะมีช่วงอายุที่แตกต่างกันและจะมีกลุ่มคนช่วงอายุใหม่ๆ เพิ่มขึ้น ซึ่งจะส่งผลต่อทัศนคติและพฤติกรรมที่แตกต่างกัน ดังนั้น การเตรียมความพร้อมของประชากรให้มีคุณภาพและการนำเทคโนโลยีที่เหมาะสมมาใช้ในการผลิตและการบริการของประเทศจะเป็นความท้าทายสำคัญในระยะต่อไป

ในขณะเดียวกัน โครงสร้างประชากรที่เข้าสู่สังคมสูงวัย อาจทำให้เกิดความต้องการแรงงานต่างชาติเพิ่มมากขึ้นเพื่อทดแทนจำนวนแรงงานไทยที่ลดลง ซึ่งปัจจัยด้านการเปิดเสรีในภูมิภาคและความก้าวหน้าของการพัฒนาระบบคมนาคมขนส่งในภูมิภาคจะทำให้การเคลื่อนย้ายแรงงานและการย้ายถิ่นมีความสะดวกมากขึ้น และเป็นปัจจัยสำคัญที่จะทำให้เกิดการเคลื่อนย้ายประชากรเข้าออกประเทศเพิ่มมากขึ้น โดยเฉพาะในกลุ่มประชากรที่มีศักยภาพซึ่งมีแนวโน้มในการเคลื่อนย้ายไปเรียนหรือทำงานในทั่วทุกมุมโลกสูงขึ้น ทั้งนี้ การย้ายถิ่นส่วนใหญ่มีวัตถุประสงค์เพื่อแสวงหาโอกาสทางเศรษฐกิจที่ดีขึ้น จึงอาจจะเป็นไปได้ที่ประเทศไทยจะยังคงเป็นประเทศผู้รับของประชากรจากประเทศเพื่อนบ้านขณะที่ประชากรไทยโดยเฉพาะแรงงานทักษะอาจมีแรงจูงใจในการย้ายถิ่นไปยังประเทศที่มีระดับการพัฒนาที่ดีกว่า อาจทำให้การแย่งชิงแรงงานมีความรุนแรงมากขึ้น ซึ่งจะยิ่งทำให้เกิดความเสี่ยงต่อการเจริญเติบโตทางเศรษฐกิจและการเปลี่ยนแปลงของบริบทสังคมไทย

นอกจากนี้ ผลกระทบจากการเปลี่ยนแปลงสภาพภูมิอากาศคาดว่าจะมีความรุนแรงมากขึ้นทั้งในเชิงความผันผวน ความถี่ และขอบเขตที่กว้างขวางมากขึ้น ซึ่งจะสร้างความเสียหายต่อชีวิตและทรัพย์สิน ระบบโครงสร้างพื้นฐานที่จำเป็น ตลอดจนระบบผลิตทางการเกษตรที่สัมพันธ์ต่อเนื่องกับความมั่นคงด้านอาหารและน้ำ ขณะที่ระบบนิเวศต่างๆ มีแนวโน้มเสื่อมโทรมลง และมีความเป็นไปได้ค่อนข้างสูงในการสูญเสียความสามารถในการรองรับความต้องการของมนุษย์ได้อย่างมีประสิทธิภาพอย่างไรก็ดี ระดับความรุนแรงของผลกระทบอันเกิดจากการเปลี่ยนแปลงภูมิอากาศโลกและความเสื่อมโทรมของระบบนิเวศต่าง ๆ ดังกล่าวที่แต่ละประเทศจะต้องเผชิญจะมีความแตกต่างกัน ทำให้การเป็นสังคมสีเขียวการรักษาและบริหารจัดการทรัพยากรธรรมชาติและสิ่งแวดล้อมอย่างบูรณาการจะได้รับความสำคัญและความสนใจจากนานาประเทศรวมทั้งประเทศไทยเพิ่มมากขึ้น พลังงานทดแทนและพลังงานทางเลือกรวมถึงการสร้างสมดุลความมั่นคงด้านพลังงานและอาหารมีแนวโน้มที่จะมีความสำคัญเพิ่มมากขึ้นกฎระเบียบและข้อตกลงด้านสิ่งแวดล้อมจะมีความเข้มข้นและเข้มงวดขึ้น โดยกรอบการพัฒนาตามข้อตกลง

ระหว่างประเทศต่างๆ ที่สำคัญ เช่น เป้าหมายการพัฒนาที่ยั่งยืน และบันทึกความตกลงปารีสจะได้รับนำไปปฏิบัติอย่างจริงจังมากยิ่งขึ้น

แนวโน้มเหล่านี้จะก่อให้เกิดความท้าทายต่อการพัฒนาประเทศในหลายมิติ ทั้งในส่วนของการทำงานและอาชีพ สาขากการผลิตและบริการใหม่ๆ ความมั่นคงของประเทศอันเกิดจากภัยคุกคามและความเสี่ยงด้านอื่นๆ ที่ซับซ้อนขึ้น อาชญากรรมไซเบอร์ รูปแบบการก่อสงครามที่ใช้เทคโนโลยี เป็นเครื่องมือ การเคลื่อนย้ายอย่างเสรีและรวดเร็วของผู้คน เงินทุน ข้อมูลข่าวสาร องค์กรความรู้ เทคโนโลยีและสินค้าและบริการ การปรับตัวต่อการเปลี่ยนแปลงสภาพภูมิอากาศที่รวดเร็วและคาดการณ์ได้ยาก การเกิดขึ้นของโรคระบาด และโรคอุบัติใหม่ที่จะส่งผลให้การเฝ้าระวังด้านการสาธารณสุขในประเทศมีความสำคัญมากขึ้น อาจนำไปสู่ปัญหาความเหลื่อมล้ำที่ทวีความรุนแรงมากขึ้นได้ หากไม่มีมาตรการที่มีประสิทธิภาพในการป้องกันและรองรับผลกระทบต่างๆ ที่คาดว่าจะเกิดขึ้น ซึ่งรวมถึงการเตรียมความพร้อมเพื่อรองรับการเปลี่ยนแปลงทางเทคโนโลยีและนวัตกรรมแบบพลิกผันที่จะเกิดขึ้นอย่างรวดเร็วโดยเฉพาะอย่างยิ่งหากการเข้าถึงเทคโนโลยี โครงสร้างพื้นฐาน และองค์ความรู้สมัยใหม่มีระดับความแตกต่างกันระหว่างกลุ่มประชากรต่างๆ โดยการเปลี่ยนแปลงทางเทคโนโลยีและนวัตกรรมดังกล่าวจะส่งผลกระทบต่อทั้งการทำงานและอาชีพที่จะมีรูปแบบและลักษณะงานที่เปลี่ยนไป มีความต้องการแรงงานที่มีสมรรถนะสูงเพิ่มมากขึ้น หลายอาชีพอาจหายไปจากตลาดงานในปัจจุบันและบางอาชีพจะถูกทดแทนด้วยระบบอัตโนมัติโดยเฉพาะอาชีพที่ต้องการทักษะระดับต่ำ ก่อให้เกิดความเสี่ยงต่อความมั่นคงและคุณภาพชีวิตของประชาชนที่ปรับตัวไม่ทันหรือขาดความรู้และทักษะที่ทันกับยุคสมัยที่เปลี่ยนแปลงไปกระแสโลกาภิวัตน์ที่จะทำให้เกิดการพัฒนาขยายความเป็นเมือง วิถีชีวิตที่เปลี่ยนไปอย่างรวดเร็ว รวมทั้งการเปลี่ยนแปลงทางสภาพภูมิอากาศที่อาจจะมีผลกระทบรุนแรงมากยิ่งขึ้น ซึ่งปัจจัยทั้งหมดดังกล่าวจะส่งผลให้ปัญหาความยากจนและความเหลื่อมล้ำของประเทศมีความซับซ้อนมากยิ่งขึ้น

จากปัจจัยและแนวโน้มที่คาดว่าจะส่งผลต่อการขับเคลื่อนการพัฒนาประเทศในมิติต่างๆข้างต้น เห็นได้ว่าบริบทและสภาพแวดล้อมทั้งภายในและภายนอกประเทศมีแนวโน้มที่จะเปลี่ยนแปลงอย่างรวดเร็ว มีพลวัตสูง และมีความซับซ้อนหลากหลายมิติ ซึ่งจะส่งผลกระทบต่ออนาคตการพัฒนาประเทศอย่างมาก ดังนั้น การพัฒนาประเทศจึงจำเป็นต้องมียุทธศาสตร์การพัฒนาที่ครอบคลุมทุกมิติและทุกด้าน การพัฒนาที่เกี่ยวข้อง มีความร่วมมือในลักษณะประชารัฐจากภาคส่วนต่างๆ ในรูปแบบของหุ้นส่วนการพัฒนาที่เป็นการทำงานอย่างบูรณาการ เนื่องจากทุกมิติ การพัฒนามีความเกี่ยวข้องซึ่งกันและกัน โดยประเทศไทยจำเป็นต้องมีทรัพยากรมนุษย์ที่มีคุณภาพ มีความรู้ สมรรถนะ และทักษะที่สอดคล้องกับการเปลี่ยนแปลงต่างๆ สามารถรู้เท่าทันและปรับตัวให้สามารถดำเนินชีวิตได้อย่างมีความสุข มีอาชีพที่มั่นคง สร้างรายได้ ท่ามกลางความเปลี่ยนแปลงกฎเกณฑ์และกติกาใหม่ๆ และมาตรฐานที่สูงขึ้น โดยเฉพาะในโลกที่มีการเปลี่ยนแปลงอย่างรวดเร็วซึ่งจำเป็นต้องมีการพัฒนาระบบและปัจจัยส่งเสริมต่าง ๆ ที่เกี่ยวข้องไปพร้อมกัน ทั้งในส่วนของระบบการเรียนการสอน และการพัฒนาทักษะฝีมือที่สอดคล้องกันกับการพัฒนาของคนในแต่ละช่วงวัย ระบบบริการสาธารณสุข โครงสร้างพื้นฐาน รวมทั้งการให้ความสำคัญกับการส่งเสริมเทคโนโลยีและนวัตกรรม เพื่อให้ประเทศไทยสามารถยกระดับเป็นเจ้าของเทคโนโลยีและนวัตกรรมก้าวทันโลก การต่อยอดการพัฒนาบนพื้นฐานนโยบายไทยแลนด์ ๔.๐ ส่งผลให้เกิดการสร้างห่วงโซ่มูลค่าทางเศรษฐกิจในทั้งภาคอุตสาหกรรม ภาคเกษตรและภาคบริการ กระจายผลประโยชน์จากการพัฒนา ลดปัญหาความเหลื่อมล้ำ และนำไปสู่การเสริมสร้างคุณภาพชีวิตของประชาชนทุกภาคส่วน

นอกจากนี้ ประเทศไทยต้องให้ความสำคัญกับการสร้างสมดุลความมั่นคงด้านพลังงานและอาหาร การรักษาไว้ซึ่งความหลากหลายเชิงนิเวศ การส่งเสริมการค้าเสรีและธุรกิจ และการพัฒนาและขยายความเป็นเมืองที่เติบโตอย่างต่อเนื่องที่เป็นมิตรต่อสิ่งแวดล้อม พร้อมกับการมีข้อกำหนดของรูปแบบและกฎเกณฑ์ที่เกี่ยวข้องกับลักษณะการใช้พื้นที่ที่ชัดเจน ขณะที่การพัฒนาโครงสร้างพื้นฐานและระบบโลจิสติกส์ กฎหมาย ระบบภาษีต้องมีกลยุทธ์การพัฒนาที่สามารถอำนวยความสะดวกและส่งเสริมให้ประเทศมีศักยภาพการแข่งขันที่สูงขึ้น และสามารถใช้จ่ายแข่งขันในเรื่องตำแหน่งที่ตั้งทางภูมิศาสตร์ของประเทศให้เกิดประโยชน์ต่อการพัฒนาประเทศมากขึ้น รวมทั้งให้ความสำคัญของการรวมกลุ่มความร่วมมือกับนานาประเทศในระดับภูมิภาคและระดับโลก เพื่อกระชับและสร้างสัมพันธ์ไมตรี เสริมสร้างความสัมพันธ์ทางการทูต ซึ่งจะก่อให้เกิดการสร้างพลังทางเศรษฐกิจและรักษาความมั่นคงของประเทศ โดยจำเป็นต้องสร้างความพร้อมในการที่จะยกระดับมาตรฐานและมีการปฏิบัติให้เป็นไปตามระเบียบกติกาสากลในด้านต่างๆ ขณะเดียวกันประเทศไทยจำเป็นต้องเร่งให้มีการปฏิรูประบบราชการและการเมืองเพื่อให้เกิดการบริหารราชการที่ดีและมีเสถียรภาพทางการเมือง มีการส่งเสริมคนในชาติให้ยึดมั่นสถาบันหลักเป็นศูนย์รวมจิตใจเพื่อให้เกิดความรักความสามัคคี และลดความขัดแย้งภายในประเทศ โดยที่นโยบายการพัฒนาต่างๆ จำเป็นต้องคำนึงถึงความสอดคล้องกับโครงสร้างและลักษณะพฤติกรรมของประชากรที่อาจจะมีแตกต่างจากปัจจุบันมากขึ้น

ดังนั้น ภายใต้เงื่อนไขโครงสร้างประชากร โครงสร้างเศรษฐกิจ สภาพสังคม สภาพภูมิอากาศ สิ่งแวดล้อม และปัจจัยการพัฒนาต่างๆ ที่เกี่ยวข้อง ส่งผลให้ประเทศไทยจำเป็นต้องมีการวางแผนการพัฒนาที่รอบคอบและครอบคลุม อย่างไรก็ตาม หลายประเด็นพัฒนาเป็นเรื่องที่ต้องใช้ระยะเวลาในการดำเนินงานเพื่อให้เกิดการปรับตัวซึ่งจะต้องหยั่งรากลึกกลงไปถึงการเปลี่ยนแปลงในเชิงโครงสร้างการขับเคลื่อนการพัฒนาให้ประเทศเจริญก้าวหน้าไปในอนาคตจึงจำเป็นต้องกำหนดวิสัยทัศน์ในระยะยาวที่ต้องบรรลุ พร้อมทั้งแนวยุทธศาสตร์หลักในด้านต่างๆ เพื่อเป็นกรอบในการขับเคลื่อนการพัฒนาอย่างบูรณาการบนพื้นฐานประชารัฐเพื่อยกระดับจุดแข็งและจุดเด่นของประเทศ และปรับปรุงแก้ไขจุดอ่อนและจุดด้อยต่าง ๆ อย่างเป็นระบบ โดยยุทธศาสตร์ชาติจะเป็นเป้าหมายใหญ่ในการขับเคลื่อนประเทศ และถ่ายทอดไปสู่แผนในระดับอื่น ๆ เพื่อนำไปสู่การปฏิบัติทั้งในระดับยุทธศาสตร์ ภารกิจและพื้นที่ ซึ่งรวมถึงพื้นที่พิเศษต่างๆ อาทิ เขตเศรษฐกิจพิเศษชายแดน เขตพัฒนาพิเศษภาคตะวันออกเพื่อให้การพัฒนาประเทศสามารถดำเนินการได้อย่างมั่นคง มั่งคั่ง และ ยั่งยืน

### ๓. วิสัยทัศน์ประเทศไทย

**“ประเทศไทยมีความมั่นคง มั่งคั่ง ยั่งยืน เป็นประเทศพัฒนาแล้ว ด้วยการพัฒนาตามหลักปรัชญาของเศรษฐกิจพอเพียง”** หรือเป็นคติพจน์ประจำชาติว่า “มั่นคง มั่งคั่ง ยั่งยืน” เพื่อสนองตอบต่อผลประโยชน์แห่งชาติ อันได้แก่ การมีเอกราช อธิปไตย การดำรงอยู่อย่างมั่นคง และยั่งยืนของสถาบันหลักของชาติ และประชาชนจากภัยคุกคามทุกรูปแบบ การอยู่ร่วมกันในชาติอย่างสันติสุขเป็นปึกแผ่น มีความมั่นคงทางสังคม ท่ามกลางพหุสังคมและการมีเกียรติและศักดิ์ศรีของความเป็นมนุษย์ความเจริญเติบโตของชาติ ความเป็นธรรมและความอยู่ดีมีสุขของประชาชน ความยั่งยืนของฐานทรัพยากรธรรมชาติสิ่งแวดล้อม ความมั่นคงทางพลังงานและอาหาร ความสามารถในการรักษาผลประโยชน์ของชาติภายใต้การเปลี่ยนแปลงของสภาวะแวดล้อมระหว่างประเทศ และการอยู่ร่วมกันอย่างสันติประสานสอดคล้องกันด้านความมั่นคงในประชาคมอาเซียนและประชาคมโลกอย่างมีเกียรติและศักดิ์ศรี

**ความมั่นคง** หมายถึง การมีความมั่นคงปลอดภัยจากภัยและการเปลี่ยนแปลงทั้งภายในประเทศและภายนอกประเทศในทุกระดับ ทั้งระดับประเทศ สังคม ชุมชน ครัวเรือน และปัจเจกบุคคล และมีความมั่นคงในทุกมิติ ทั้งมิติทางการทหาร เศรษฐกิจ สังคม สิ่งแวดล้อม และการเมือง เช่น ประเทศมีความมั่นคงในเอกราชและอธิปไตย มีการปกครองระบอบประชาธิปไตยที่มีพระมหากษัตริย์ทรงเป็นประมุข สถาบันชาติ ศาสนา พระมหากษัตริย์มีความเข้มแข็งเป็นศูนย์กลางและเป็นที่ยึดเหนี่ยวจิตใจของประชาชน มีระบบการเมืองที่มั่นคงเป็นกลไกที่นำไปสู่การบริหารประเทศที่ต่อเนื่องและโปร่งใสตามหลักธรรมาภิบาล สังคมมีความปรองดองและความสามัคคี สามารถผนึกกำลังเพื่อพัฒนาประเทศ ชุมชนมีความเข้มแข็ง ครอบครัวมีความอบอุ่น ประชาชนมีความมั่นคงในชีวิต มีงานและรายได้ที่มั่นคงพอเพียงกับการดำรงชีวิต มีการออมสำหรับวัยเกษียณ ความมั่นคงของอาหาร พลังงาน และน้ำ มีที่อยู่อาศัยและความปลอดภัยในชีวิตทรัพย์สิน

**ความมั่งคั่ง** หมายถึง ประเทศไทยมีการขยายตัวของเศรษฐกิจอย่างต่อเนื่องและมีความยั่งยืน จนเข้าสู่กลุ่มประเทศรายได้สูง ความเหลื่อมล้ำของการพัฒนาลดลง ประชากรมีความอยู่ดีมีสุขได้รับผลประโยชน์จากการพัฒนาอย่างเท่าเทียมกันมากขึ้น และมีการพัฒนาอย่างทั่วถึงทุกภาคส่วนมีคุณภาพชีวิตตามมาตรฐานขององค์การสหประชาชาติ ไม่มีประชาชนที่อยู่ในภาวะความยากจนเศรษฐกิจในประเทศมีความเข้มแข็ง ขณะเดียวกันต้องมีความสามารถในการแข่งขันกับประเทศต่างๆทั้งในตลาดโลกและตลาดภายในประเทศเพื่อให้สามารถสร้างรายได้ทั้งจากภายในและภายนอกประเทศตลอดจนมีการสร้างฐานเศรษฐกิจและสังคมแห่งอนาคตเพื่อให้สอดคล้องกับบริบทการพัฒนาที่เปลี่ยนแปลงไป และประเทศไทยมีบทบาทที่สำคัญในเวทีโลก และมีความสัมพันธ์ทางเศรษฐกิจและการค้าอย่างแน่นแฟ้นกับประเทศในภูมิภาคเอเชีย เป็นจุดสำคัญของการเชื่อมโยงในภูมิภาค ทั้งการคมนาคมขนส่ง การผลิต การค้า การลงทุน และการทำธุรกิจ เพื่อให้เป็นพลังในการพัฒนา นอกจากนี้ยังมีความสมบูรณ์ในทุนที่จะสามารถสร้างการพัฒนาต่อเนื่องไปได้ ได้แก่ ทุนมนุษย์ ทุนทางปัญญาทุนทางการเงิน ทุนที่เป็นเครื่องมือเครื่องจักร ทุนทางสังคม และทุนทรัพยากรธรรมชาติและสิ่งแวดล้อม

**ความยั่งยืน** หมายถึง การพัฒนาที่สามารถสร้างความเจริญ รายได้ และคุณภาพชีวิตของประชาชนให้เพิ่มขึ้นอย่างต่อเนื่อง ซึ่งเป็นการเจริญเติบโตของเศรษฐกิจที่อยู่บนหลักการใช้ การรักษาและการฟื้นฟูฐานทรัพยากรธรรมชาติอย่างยั่งยืน ไม่ใช่ทรัพยากรธรรมชาติจนเกินพอดี ไม่สร้างมลภาวะต่อสิ่งแวดล้อมจนเกินความสามารถในการรองรับและเยียวยาของระบบนิเวศ การผลิตและการบริโภคเป็นมิตรกับสิ่งแวดล้อม และสอดคล้องกับเป้าหมายการพัฒนาที่ยั่งยืน ทรัพยากรธรรมชาติมีความอุดมสมบูรณ์มากขึ้นและสิ่งแวดล้อมมีคุณภาพดีขึ้น คนมีความรับผิดชอบต่อสังคม มีความเอื้ออาทร เสียสละเพื่อผลประโยชน์ส่วนรวม รัฐบาลมีนโยบายที่มุ่งประโยชน์ส่วนรวมอย่างยั่งยืนและให้ความสำคัญกับการมีส่วนร่วมของประชาชน และทุกภาคส่วนในสังคมยึดถือและปฏิบัติตามหลักปรัชญาของเศรษฐกิจพอเพียงเพื่อการพัฒนาอย่างสมดุล มีเสถียรภาพ และยั่งยืน

โดยมีเป้าหมายการพัฒนาประเทศ คือ **“ประเทศชาติมั่นคง ประชาชนมีความสุขเศรษฐกิจพัฒนาอย่างต่อเนื่อง สังคมเป็นธรรม ฐานทรัพยากรธรรมชาติยั่งยืน”** โดยยกระดับศักยภาพของประเทศในหลากหลายมิติ พัฒนาคนในทุกมิติและในทุกช่วงวัยให้เป็นคนดี เก่ง และมีคุณภาพ สร้างโอกาสและความเสมอภาคทางสังคม สร้างการเติบโตบนคุณภาพชีวิตที่เป็นมิตรกับสิ่งแวดล้อม และมีภาครัฐของประชาชนเพื่อประชาชนและประโยชน์ส่วนรวม โดยการประเมินผลการพัฒนาตามยุทธศาสตร์ชาติ ประกอบด้วย

- ๑) ความอยู่ดีมีสุขของคนไทยและสังคมไทย
- ๒) ขีดความสามารถในการแข่งขัน การพัฒนาเศรษฐกิจ และการกระจายรายได้
- ๓) การพัฒนาทรัพยากรมนุษย์ของประเทศ
- ๔) ความเท่าเทียมและความเสมอภาคของสังคม

- ๕) ความหลากหลายทางชีวภาพ คุณภาพสิ่งแวดล้อม และความยั่งยืนของทรัพยากรธรรมชาติ
- ๖) ประสิทธิภาพการบริหารจัดการและการเข้าถึงการให้บริการของภาครัฐ

#### ๔. ประเด็นยุทธศาสตร์ชาติ

##### ๔.๑ ยุทธศาสตร์ชาติด้านความมั่นคง

- (๑) การรักษาความสงบภายในประเทศ
- (๒) การป้องกันและแก้ไขปัญหาที่มีผลกระทบต่อความมั่นคง
- (๓) การพัฒนาศักยภาพของประเทศให้พร้อมเผชิญภัยคุกคามที่กระทบต่อความมั่นคงของชาติ
- (๔) การบูรณาการความร่วมมือด้านความมั่นคงกับอาเซียนและนานาชาติ รวมถึงองค์กรภาครัฐและที่มิใช่ภาครัฐ
- (๕) การพัฒนากลไกการบริหารจัดการความมั่นคงแบบองค์รวม

##### ๔.๒ ยุทธศาสตร์ชาติด้านการสร้างความสามารถในการแข่งขัน

- (๑) การเกษตรสร้างมูลค่า
- (๒) อุตสาหกรรมและบริการแห่งอนาคต
- (๓) สร้างความหลากหลายด้านการท่องเที่ยว
- (๔) โครงสร้างพื้นฐาน เชื่อมไทย เชื่อมโลก
- (๕) พัฒนาเศรษฐกิจบนพื้นฐานผู้ประกอบการยุคใหม่

##### ๔.๓ ยุทธศาสตร์ชาติด้านการพัฒนาและเสริมสร้างศักยภาพทรัพยากรมนุษย์

- (๑) การปรับเปลี่ยนค่านิยมและวัฒนธรรม
- (๒) การพัฒนาศักยภาพคนตลอดช่วงชีวิต
- (๓) ปฏิรูปกระบวนการเรียนรู้ที่ตอบสนองต่อการเปลี่ยนแปลงในศตวรรษที่ ๒๑
- (๔) การตระหนักถึงพหุปัญญาของมนุษย์ที่หลากหลาย
- (๕) การเสริมสร้างให้คนไทยมีสุขภาวะที่ดี
- (๖) การสร้างสภาพแวดล้อมที่เอื้อต่อการพัฒนาและเสริมสร้างศักยภาพทรัพยากรมนุษย์
- (๗) การเสริมสร้างศักยภาพการกีฬาในการสร้างคุณค่าทางสังคมและพัฒนาประเทศ

##### ๔.๔ ยุทธศาสตร์ชาติด้านการสร้างโอกาสและความเสมอภาคทางสังคม

- (๑) การลดความเหลื่อมล้ำ สร้างความเป็นธรรมในทุกมิติ
- (๒) การกระจายศูนย์กลางความเจริญทางเศรษฐกิจ สังคม และเทคโนโลยี
- (๓) การเสริมสร้างพลังทางสังคม
- (๔) การเพิ่มขีดความสามารถของชุมชนท้องถิ่นในการพัฒนา การพึ่งตนเองและการจัดการตนเอง

##### ๔.๕ ยุทธศาสตร์ชาติด้านการสร้างการเติบโตบนคุณภาพชีวิตที่เป็นมิตรกับสิ่งแวดล้อม

- (๑) สร้างการเติบโตอย่างยั่งยืนบนสังคมเศรษฐกิจสีเขียว
- (๒) สร้างการเติบโตอย่างยั่งยืนบนสังคมเศรษฐกิจภาคทะเล
- (๓) สร้างการเติบโตอย่างยั่งยืนบนสังคมที่เป็นมิตรต่อสภาพภูมิอากาศ

(๔) พัฒนาพื้นที่เมือง ชนบท เกษตรกรรมและอุตสาหกรรมเชิงนิเวศ มุ่งเน้นความเป็นเมืองที่เติบโตอย่างต่อเนื่อง

(๕) พัฒนาความมั่นคงน้ำ พลังงาน และเกษตรที่เป็นมิตรต่อสิ่งแวดล้อม

(๖) ยกระดับกระบวนการทัศน์เพื่อกำหนดอนาคตประเทศ

#### ๔.๖ ยุทธศาสตร์ชาติด้านการปรับสมดุลและพัฒนาระบบการบริหารจัดการภาครัฐ

(๑) ภาครัฐที่ยึดประชาชนเป็นศูนย์กลาง ตอบสนองความต้องการ และให้บริการอย่างสะดวกรวดเร็ว โปร่งใส

(๒) ภาครัฐบริหารงานแบบบูรณาการโดยมียุทธศาสตร์ชาติเป็นเป้าหมายและเชื่อมโยงการพัฒนาในทุกระดับ ทุกประเด็น ทุกภารกิจ และทุกพื้นที่

(๓) ภาครัฐมีขนาดเล็กลง เหมาะสมกับภารกิจ ส่งเสริมให้ประชาชนและทุกภาคส่วนมีส่วนร่วมในการพัฒนาประเทศ

(๔) ภาครัฐมีความทันสมัย

(๕) บุคลากรภาครัฐเป็นคนดีและเก่ง ยึดหลักคุณธรรม จริยธรรม มีจิตสำนึก มีความสามารถสูง มุ่งมั่น และเป็นมืออาชีพ

(๖) ภาครัฐมีความโปร่งใส ปลอดการทุจริตและประพฤติมิชอบ

(๗) กฎหมายมีความสอดคล้องเหมาะสมกับบริบทต่าง ๆ และมีเท่าที่จำเป็น

(๘) กระบวนการยุติธรรมเคารพสิทธิมนุษยชนและปฏิบัติต่อประชาชนโดยเสมอภาค

### ๑.๒ แผนพัฒนาเศรษฐกิจและสังคมแห่งชาติ ฉบับที่ ๑๒

สำนักงานสภาพัฒนาการเศรษฐกิจและสังคมแห่งชาติ (สศช.) ได้จัดทำแผนพัฒนาเศรษฐกิจและสังคมแห่งชาติ ฉบับที่ ๑๒ บนพื้นฐานของกรอบยุทธศาสตร์ชาติ ๒๐ ปี (พ.ศ. ๒๕๖๑ – ๒๕๘๐) ซึ่งเป็นแผนหลักของ การพัฒนาประเทศ และเป้าหมายการพัฒนาที่ยั่งยืน (Sustainable Development Goals: SDGs) รวมทั้ง การปรับโครงสร้างประเทศไทยไปสู่ประเทศไทย ๔.๐ ตลอดจนประเด็นการปฏิรูปประเทศ ซึ่งแผนดังกล่าวได้ให้ ความสำคัญกับการมีส่วนร่วมของภาคีการพัฒนาทุกภาคส่วน ทั้งในระดับกลุ่มอาชีพ ระดับภาค และระดับประเทศในทุกขั้นตอนของแผนฯ อย่างกว้างขวางและต่อเนื่อง เพื่อร่วมกันกำหนดวิสัยทัศน์ และทิศทางการพัฒนาประเทศ รวมทั้งร่วมจัดทำรายละเอียดยุทธศาสตร์ของแผนฯ เพื่อมุ่งสู่ “ความมั่นคง มั่งคั่ง และยั่งยืน ” การพัฒนาประเทศในระยะแผนพัฒนาฯ ฉบับที่ ๑๒ จึงเป็นจุดเปลี่ยนที่สำคัญในการเชื่อมต่อกับ ยุทธศาสตร์ชาติ ๒๐ ปี โดยในลักษณะการแปลงยุทธศาสตร์ระยะยาวสู่การปฏิบัติ โดยในแต่ละยุทธศาสตร์ของ แผนพัฒนาฯ ฉบับที่ ๑๒ ได้กำหนดประเด็นการพัฒนา พร้อมทั้งแผนงาน/โครงการสำคัญที่ต้องดำเนินการให้ เห็นผลเป็นรูปธรรมในช่วง ๕ ปีแรกของการขับเคลื่อนยุทธศาสตร์ชาติ เพื่อเตรียมความพร้อมคน สังคม และ ระบบเศรษฐกิจของประเทศให้สามารถปรับตัวรองรับผลกระทบจากการเปลี่ยนแปลงได้อย่างเหมาะสม ขณะเดียวกัน ยังได้กำหนดแนวคิดและกลไกการขับเคลื่อนและติดตามประเมินผลที่ชัดเจน เพื่อกำกับให้การ พัฒนาเป็นไปอย่างมีทิศทางและเกิดประสิทธิภาพ นำไปสู่การพัฒนาเพื่อประโยชน์สุขที่ยั่งยืนของสังคมไทย โดยการกำหนดยุทธศาสตร์ที่สำคัญดังนี้



**๑. ยุทธศาสตร์การเสริมสร้างและพัฒนาศักยภาพทุนมนุษย์**

- ๑.๑ เพื่อปรับเปลี่ยนให้คนไทยในสังคมไทยมีค่านิยมตามบรรทัดฐานที่ดีทางสังคม
- ๑.๒ เพื่อเตรียมคนไทยในสังคมไทยให้มีทักษะในการดำรงชีวิตสำหรับโลกศตวรรษที่ ๒๑
- ๑.๓ เพื่อส่งเสริมให้คนไทยมีสุขภาพที่ดีตลอดช่วงชีวิต
- ๑.๔ เพื่อเสริมสร้างสถาบันทางสังคมให้มีความเข้มแข็งเอื้อต่อการพัฒนาคนและประเทศ

**๒. ยุทธศาสตร์การสร้างความเป็นธรรมและลดความเหลื่อมล้ำในสังคม**

- ๒.๑ เพื่อขยายโอกาสทางเศรษฐกิจและสังคมให้แก่กลุ่มประชากรร้อยละ ๔๐ ที่มีรายได้ต่ำสุด
- ๒.๒ เพื่อให้คนไทยทุกคนเข้าถึงบริการทางสังคมที่มีคุณภาพได้อย่างทั่วถึง
- ๒.๓ เพื่อสร้างความเข้มแข็งให้ชุมชน

**๓. ยุทธศาสตร์การสร้างความเข้มแข็งทางเศรษฐกิจและแข่งขันได้อย่างยั่งยืน**

- ๓.๑ เพื่อสร้างความเข้มแข็งของแรงขับเคลื่อนทางเศรษฐกิจให้สนับสนุนเป้าหมายการเพิ่มรายได้ต่อหัว
- ๓.๒ เพื่อเพิ่มศักยภาพของฐานการผลิตและฐานรายได้เดิมและสร้างฐานการผลิตและรายได้ใหม่
- ๓.๓ เพื่อสนับสนุนการกระจายการขยายตัวของกิจกรรมทางเศรษฐกิจและการแบ่งปัน ผลประโยชน์  
อย่างเป็นธรรม และสนับสนุนเศรษฐกิจที่เป็นมิตรกับสิ่งแวดล้อม
- ๓.๔ เพื่อรักษาเสถียรภาพทางเศรษฐกิจสร้างความเข้มแข็งและรักษาวินัยทางการเงิน การคลัง และ  
พัฒนาเครื่องมือทางการเงินที่สนับสนุนการระดมทุนที่มีประสิทธิภาพ
- ๓.๕ สร้างความเข้มแข็งให้กับเศรษฐกิจรายสาขาเพื่อยกระดับขีดความสามารถในการแข่งขัน ของภาค  
เกษตร อุตสาหกรรม บริการ และการค้าการลงทุน ดังนี้
  - ๓.๕.๑ เพื่อส่งเสริมการพัฒนานวัตกรรมในการสร้างมูลค่าและเพิ่มประสิทธิภาพการผลิตของ  
สินค้าและบริการ
  - ๓.๕.๒ เพื่อส่งเสริมและพัฒนาเศรษฐกิจชีวภาพให้เป็นฐานรายได้ใหม่ที่สำคัญ พัฒนาระบบ  
การบริหารจัดการความเสี่ยงและมีการปรับตัวให้พร้อมรับการเปลี่ยนแปลงของสภาพ ภูมิอากาศเพื่อให้ฐาน การ  
ผลิตภาคเกษตรและรายได้เกษตรกรมีความมั่นคง
  - ๓.๕.๓ เพื่อเร่งผลักดันให้สินค้าเกษตรและอาหารของไทยมีความโดดเด่นในด้านคุณภาพ  
มาตรฐานและความปลอดภัยในตลาดโลก
  - ๓.๕.๔ เพื่อเพิ่มศักยภาพของอุตสาหกรรมสำคัญเดิมให้สามารถต่อยอดสู่อุตสาหกรรมแห่ง  
อนาคตที่ใช้เทคโนโลยีสมัยใหม่อย่างเข้มข้น และสร้างรากฐานการพัฒนาอุตสาหกรรมใหม่บนฐานของความเป็น  
มิตรต่อสิ่งแวดล้อม
  - ๓.๕.๕ เพื่อเพิ่มศักยภาพของฐานบริการเดิมและขยายฐานบริการใหม่ในการปรับตัวสู่ เศรษฐกิจ  
ฐานบริการที่เข้มแข็งขึ้น รวมทั้งพัฒนาอุตสาหกรรมท่องเที่ยวให้เติบโตอย่างสมดุลและยั่งยืน
  - ๓.๕.๖ เพื่อพัฒนาปัจจัยสนับสนุนและอำนวยความสะดวกทางการค้าและการลงทุนให้ สนับสนุน  
การเพิ่มขีดความสามารถในการแข่งขันของผู้ประกอบการไทย รวมทั้งพัฒนาสังคมผู้ประกอบการ
  - ๓.๕.๗ เพื่อพัฒนาระบบการเงินของประเทศให้สนับสนุนการเพิ่มขีดความสามารถใน การ  
แข่งขันของภาคการผลิตและบริการ การค้า และการลงทุน
  - ๓.๕.๘ เพื่อสร้างความเข้มแข็งขององค์กรการเงินฐานรากและระบบสหกรณ์ให้ สนับสนุน  
บริการทางการเงินในระดับฐานรากและเกษตรกรรายย่อย

#### ๔. ยุทธศาสตร์การเติบโตที่เป็นมิตรกับสิ่งแวดล้อมเพื่อพัฒนาอย่างยั่งยืน

๔.๑ รักษา ปั่นฟูทรัพยากรธรรมชาติและมีการใช้ประโยชน์อย่างยั่งยืนและเป็นธรรม

๔.๒ สร้างความมั่นคงด้านน้ำของประเทศ และบริหารจัดการทรัพยากรน้ำทั้งระบบให้มี

ประสิทธิภาพ

๔.๓ บริหารจัดการสิ่งแวดล้อม และลดมลพิษให้มีคุณภาพดีขึ้น

๔.๔ พัฒนาขีดความสามารถในการลดก๊าซเรือนกระจกและการปรับตัวเพื่อลดผลกระทบจาก

การเปลี่ยนแปลงสภาพภูมิอากาศ และการรับมือกับภัยพิบัติ

#### ๕. ยุทธศาสตร์การเสริมสร้างความมั่นคงแห่งชาติเพื่อพัฒนาประเทศสู่ความมั่นคงและยั่งยืน

๕.๑ เพื่อปกป้องสถาบันพระมหากษัตริย์และเสริมสร้างความมั่นคงภายใน รวมทั้งป้องกันปัญหา ภัยคุกคามที่เป็นอุปสรรคต่อการพัฒนาเศรษฐกิจ สังคม และการเมืองของชาติ

๕.๒ เพื่อสร้างความพร้อมและผนึกกำลังของทุกภาคส่วน ให้มีขีดความสามารถในการบริหาร จัดการด้านความมั่นคง และมีศักยภาพในการป้องกันและแก้ไขสถานการณ์ที่เกิดจากภัยคุกคามทั้งภัยทาง ทหารและภัยคุกคามอื่นๆ

๕.๓ เพื่อเสริมสร้างความร่วมมือด้านความมั่นคงกับมิตรประเทศในการสนับสนุนการรักษาความสงบสุข และผลประโยชน์ของชาติ

๕.๔ เพื่อเพิ่มประสิทธิภาพการบริหารนโยบายด้านความมั่นคงและนโยบายทางเศรษฐกิจ สังคม ทรัพยากรธรรมชาติและสิ่งแวดล้อมให้มีความเป็นเอกภาพ

#### ๖. ยุทธศาสตร์การบริหารจัดการในภาครัฐ การป้องกันการทุจริตประพฤติมิชอบและธรรมาภิบาลในสังคมไทย

๖.๑ เพื่อให้ภาครัฐมีขนาดเล็ก มีการบริหารจัดการที่ดี และได้มาตรฐานสากล

๖.๒ เพื่อให้องค์กรปกครองส่วนท้องถิ่นมีการบริหารจัดการและให้บริการแก่ประชาชนในท้องถิ่น ได้อย่างมีประสิทธิภาพ ประสิทธิผล และโปร่งใสตรวจสอบได้

๖.๓ เพื่อลดปัญหาการทุจริตและประพฤติมิชอบของประเทศ

๖.๔ เพื่อพัฒนาระบบและกระบวนการทางกฎหมายให้สามารถอำนวยความสะดวกด้วยความ รวดเร็ว และเป็นธรรมแก่ประชาชน

#### ๗. ยุทธศาสตร์การพัฒนาโครงสร้างพื้นฐานและระบบโลจิสติกส์

๗.๑ เพื่อพัฒนาโครงสร้างพื้นฐาน สิ่งอำนวยความสะดวกด้านการขนส่งและการค้า รวมทั้งมีกลไกกำกับ ดูแล การประกอบกิจการขนส่งที่มีประสิทธิภาพและโปร่งใสให้สามารถ สนับสนุนการเพิ่มขีดความสามารถในการแข่งขันของประเทศ และยกระดับคุณภาพชีวิตให้แก่ประชาชน

๗.๒ เพื่อสร้างความมั่นคงทางพลังงาน เพิ่มประสิทธิภาพการใช้พลังงาน และส่งเสริมการใช้พลังงานทดแทนและพลังงานสะอาด ตลอดจนขยายโอกาสทางธุรกิจในภูมิภาคอาเซียน

๗.๓ เพื่อเพิ่มประสิทธิภาพและขยายการให้บริการด้านโครงสร้างพื้นฐานดิจิทัลอย่างทั่วถึงทั้งประเทศ ในราคาที่เหมาะสมเป็นธรรม และส่งเสริมธุรกิจดิจิทัลใหม่ และนวัตกรรม รวมทั้งพัฒนาระบบ ความปลอดภัยทางไซเบอร์ให้มีความมั่นคง และคุ้มครองสิทธิส่วนบุคคลให้แก่ผู้ใช้บริการ

๗.๔ เพื่อพัฒนาประสิทธิภาพและขยายการให้บริการโครงสร้างพื้นฐานด้านน้ำประปาทั้งในเชิง ปริมาณ และคุณภาพให้ครอบคลุมทั่วประเทศ ลดอัตราน้ำสูญเสียในระบบประปา และสร้างกลไกการบริหาร จัดการการประกอบกิจการน้ำประปาในภาพรวมของประเทศ

๗.๕ เพื่อพัฒนาอุตสาหกรรมต่อเนื่องที่เกิดจากลงทุนด้านโครงสร้างพื้นฐาน เพื่อลดการนำเข้าจากต่างประเทศ และสร้างโอกาสทางเศรษฐกิจให้กับประเทศ

#### ๘. ยุทธศาสตร์การพัฒนาวิทยาศาสตร์ เทคโนโลยี วิจัย และนวัตกรรม

๘.๑ เพื่อสร้างความเข้มแข็งและยกระดับความสามารถด้านวิทยาศาสตร์และเทคโนโลยี ขั้นก้าวหน้า ให้สนับสนุนการสร้างมูลค่าของสาขาการผลิตและบริการเป้าหมาย

๘.๒ เพื่อสร้างโอกาสการเข้าถึงและนำเทคโนโลยีไปใช้ให้กับเกษตรกรรายย่อย วิสาหกิจชุมชน และวิสาหกิจขนาดกลางและขนาดย่อม

๘.๓ เพื่อพัฒนานวัตกรรมที่มุ่งเน้นการลดความเหลื่อมล้ำและยกระดับคุณภาพชีวิตของประชาชน ผู้สูงอายุ ผู้ด้อยโอกาสทางสังคม และเพิ่มคุณภาพสิ่งแวดล้อม

๘.๔ เพื่อบูรณาการระบบบริหารจัดการวิทยาศาสตร์ เทคโนโลยี วิจัย และนวัตกรรมให้สามารถดำเนินงานไปในทิศทางเดียวกัน

#### ๙. ยุทธศาสตร์การพัฒนาภาค เมือง และพื้นที่เศรษฐกิจ

๙.๑ เพื่อกระจายความเจริญและโอกาสทางเศรษฐกิจไปสู่ภูมิภาคอย่างทั่วถึงมากขึ้น

๙.๒ เพื่อพัฒนาเมืองศูนย์กลางของจังหวัดให้เป็นเมืองน่าอยู่สำหรับคนทุกกลุ่ม

๙.๓ เพื่อพัฒนาและฟื้นฟูพื้นที่ฐานเศรษฐกิจหลักให้ขยายตัวอย่างเป็นมิตรต่อสิ่งแวดล้อมและเพิ่มคุณภาพชีวิตของคนในชุมชน

๙.๔ เพื่อพัฒนาพื้นที่เศรษฐกิจใหม่ให้สนับสนุนการเพิ่มขีดความสามารถในการแข่งขันและการพัฒนาในพื้นที่อย่างยั่งยืน

#### ๑๐. ยุทธศาสตร์ความร่วมมือระหว่างประเทศเพื่อการพัฒนา

๑๐.๑ เพื่อใช้ประโยชน์จากจุดเด่นของทำเลที่ตั้งของประเทศไทยที่เป็นจุดเชื่อมโยงสำคัญของแนวระเบียงเศรษฐกิจต่างๆ ให้เกิดประโยชน์อย่างเต็มศักยภาพในการพัฒนาเศรษฐกิจและสังคมของไทย

๑๐.๒ เพื่อขยายโอกาสด้านการค้าการลงทุนระหว่างประเทศ และยกระดับให้ประเทศเป็น ฐานการผลิตและการลงทุนที่มีศักยภาพและโดดเด่น

๑๐.๓ เพื่อเพิ่มบทบาทของไทยในเวทีโลกด้วยการส่งเสริมบทบาทที่สร้างสรรค์ของไทยในกรอบความร่วมมือต่างๆ รวมทั้งการสนับสนุนการขับเคลื่อนการพัฒนาภายใต้กรอบเป้าหมายการพัฒนาที่ยั่งยืน (Sustainable Development Goals: SDGs)

#### ๑.๓ แผนพัฒนากลุ่มจังหวัด

แผนพัฒนากลุ่มจังหวัดภาคใต้ฝั่งอ่าวไทย พ.ศ. ๒๕๖๑ - ๒๕๖๔

วิสัยทัศน์ (Vision)

“ศูนย์กลาง การเกษตร การท่องเที่ยวนานาชาติ มีระบบโลจิสติกส์ที่สมบูรณ์ เป็นมิตรกับสิ่งแวดล้อม ”

นิยามวิสัยทัศน์

ศูนย์กลางการเกษตร หมายถึง การมีความโดดเด่นในด้านใดด้านหนึ่ง เช่น ด้านปริมาณการผลิต (การปลูกหรือการเพาะเลี้ยง) ด้านการแปรรูป ด้านการตลาด หรือการสร้างมูลค่าทางเศรษฐกิจ

**ศูนย์กลางการท่องเที่ยวนานาชาติ** หมายถึง การมีความโดดเด่นในด้านจำนวนนักท่องเที่ยว และรายได้จากนักท่องเที่ยวต่างชาติ

**มีระบบโลจิสติกส์ที่สมบูรณ์** หมายถึง การมีระบบคมนาคมที่เป็นเครือข่ายเชื่อมโยงกันทั้งทางบก ทางอากาศ และทางน้ำ และเป็นปัจจัยพื้นฐานที่สนับสนุนการพัฒนา ด้านต่าง ๆ ของกลุ่มจังหวัด

**การเป็นมิตรกับสิ่งแวดล้อม** หมายถึง การพัฒนาในทุกด้านของกลุ่มจังหวัด จะต้องไม่สร้าง ปัญหาต่อสิ่งแวดล้อม รวมทั้งต้องมียุทธศาสตร์การพัฒนาเพื่อป้องกัน หรือ แก้ไขปัญหาสิ่งแวดล้อมที่มีอยู่

### **พันธกิจ (Mission)**

๑. พัฒนา การผลิต การแปรรูป และการบริหารจัดการ ปาล์มน้ำมัน ยางพารา และไม้ผล
๒. พัฒนาการประมง การเพาะเลี้ยงสัตว์น้ำเศรษฐกิจ รวมถึงการปศุสัตว์ที่สามารถสร้างความโดดเด่น
๓. พัฒนาทรัพยากรการท่องเที่ยว สร้างรูปแบบการท่องเที่ยวที่หลากหลาย การบริหารจัดการ และสร้างเครือข่ายการท่องเที่ยวระหว่างกลุ่มจังหวัด
๔. พัฒนาระบบโครงสร้างพื้นฐาน การขนส่ง และโลจิสติกส์ เพื่อรองรับการพัฒนาของกลุ่มจังหวัด
๕. อนุรักษ์ทรัพยากรธรรมชาติ สิ่งแวดล้อม ศิลปวัฒนธรรม และสภาพสังคมที่ดี

### **เป้าประสงค์รวม**

๑. กลุ่มจังหวัดเป็นศูนย์กลาง การผลิตและแปรรูป ยางพารา ปาล์มน้ำมัน ของประเทศ
๒. เป็นกลุ่มจังหวัดชั้นนำด้านการเพาะเลี้ยงสัตว์น้ำเศรษฐกิจ และการเลี้ยงสัตว์เศรษฐกิจที่มีความโดดเด่นในพื้นที่
๓. กลุ่มจังหวัดเป็นสถานที่ท่องเที่ยวนานาชาติ ที่มีคุณภาพ และมีความหลากหลาย ของรูปแบบการท่องเที่ยว
๔. มีระบบโครงสร้างพื้นฐาน และระบบโลจิสติกส์ที่มีศักยภาพในการรองรับการพัฒนา ด้านต่าง ๆ ของกลุ่ม
๕. กลุ่มจังหวัดมีทรัพยากรธรรมชาติที่สมบูรณ์ มีสิ่งแวดล้อม สภาพสังคมที่ดี

### **ประเด็นยุทธศาสตร์**

**ยุทธศาสตร์ที่ ๑** พัฒนาการผลิต แปรรูป และการบริหารจัดการ พืชเศรษฐกิจหลัก (ปาล์มน้ำมัน ยางพารา ไม้ผล)

**ยุทธศาสตร์ที่ ๒** การเพิ่มผลผลิตจากการประมงชายฝั่ง การเพาะเลี้ยงสัตว์น้ำเศรษฐกิจ และการเลี้ยงสัตว์ เศรษฐกิจที่มีความโดดเด่นในพื้นที่

**ยุทธศาสตร์ที่ ๓** พัฒนาสู่การเป็นสถานที่ท่องเที่ยวนานาชาติ ที่มีคุณภาพ และมีความหลากหลาย ของรูปแบบการท่องเที่ยว

**ยุทธศาสตร์ที่ ๔** พัฒนาระบบโครงสร้างพื้นฐาน การขนส่ง และโลจิสติกส์ เพื่อรองรับการพัฒนา ของกลุ่มจังหวัด

**ยุทธศาสตร์ที่ ๕** การพัฒนาสู่การเป็นเมืองสีเขียว และสังคมคุณภาพ

## ยุทธศาสตร์การพัฒนาจังหวัดนครศรีธรรมราช

วิสัยทัศน์ (Vision) “นครแห่งอารยธรรม นำอยู่น่าเที่ยว การเกษตรและอุตสาหกรรมยั่งยืน”

### คำนิยามวิสัยทัศน์

คำจากวิสัยทัศน์	หมายถึง
นครแห่งอารยธรรม	นครศรีธรรมราชเมืองที่มีความหลากหลายทางศาสนา พลเมืองอยู่ร่วมกันอย่างเอื้ออาทร มีแหล่งบ่มเพาะบุคคลด้วยด้วยสถาบันการเรียนรู้ทั้งในและนอกระบบ และมีประเพณี วัฒนธรรมที่สืบทอดอย่างยาวนาน
นำอยู่น่าเที่ยว	เมืองที่ปลอดภัยจากอาชญากรรม อุบัติภัย ภัยพิบัติทางธรรมชาติ ชุมชนเข้มแข็ง เป็นที่อยู่อาศัยชั้นดี และประชาชนมีความสุข มีสุขภาพอนามัยดี ชุมชนมีความมั่นคงทางอาหารสูง เป็นเมืองอาหารปลอดภัย เมืองสีเขียวที่เป็นมิตรกับสิ่งแวดล้อม เมืองพลังงานสะอาด เมืองที่มีการจัดการทรัพยากรธรรมชาติ น้ำ การบริหารจัดการสิ่งแวดล้อมอย่างยั่งยืน เมืองที่มีระบบสาธารณสุขระดับโลก ระบบคมนาคมที่เชื่อมโยงทั้งทางบก ทางราง ทางน้ำ ทางอากาศอย่างครบวงจร ระบบโลจิสติกส์ได้มาตรฐาน ประชาชนมีความเป็นเจ้าบ้านที่ดี และเป็นคนมีอัธยาศัยไมตรีที่ดี เป็นเมืองแห่งท่องเที่ยวที่อบอุ่น
การเกษตรและอุตสาหกรรมยั่งยืน	นครศรีธรรมราชมีฐานเศรษฐกิจเข้มแข็งจากภายในจังหวัด เป็นแหล่งการผลิตทางการเกษตรที่มีความสมดุลของระบบนิเวศ และสภาพแวดล้อม มุ่งเน้นการผลิตที่มีคุณภาพ ปลอดภัย มีมาตรฐาน และเพิ่มมูลค่า ตรงตามความต้องการของผู้บริโภค และนวัตกรรม เทคโนโลยีอันทันสมัยมาประยุกต์ใช้ ส่งผลให้เกษตรกร ประชาชนชาวจังหวัดนครศรีธรรมราช มีงาน อาชีพ รายได้ การบริหารจัดการด้านโครงสร้างพื้นฐาน การผลิตทางการเกษตรที่มีประสิทธิภาพสูงสุดในเรื่อง ดิน น้ำ และระบบชลประทาน รวมทั้งการจัดสรรที่ดินทำกิน เป็นเมืองที่เน้นการจัดการด้านการส่งเสริมการผลิตพืช สัตว์ ประมง การพัฒนาศักยภาพเกษตรกรสู่ Smart Farmer การพัฒนาองค์กรเกษตรกร ให้เข้มแข็งการบริหารจัดการฟาร์มสู่ Smart Farm ระบบการวางแผนการผลิต เพื่อการสร้างมูลค่าผ่านการแปรรูปและ การพัฒนาตลาดสินค้าเกษตร ที่มีความยั่งยืนและเชื่อมโยงเครือข่ายด้านการตลาดทั้งภายในและภายนอกประเทศ มีการแปรรูปเพิ่มคุณค่า มูลค่าสินค้าเกษตรสร้างผลตอบแทนเชิงเศรษฐกิจ และการประยุกต์ใช้นวัตกรรมด้านการเกษตรคู่นานภูมิปัญญาท้องถิ่น เศรษฐกิจเติบโตจากการท่องเที่ยว เป็นแหล่งท่องเที่ยวทางวัฒนธรรมและธรรมชาติ นิเวศน์ป่าเขา และทางทะเล และการท่องเที่ยวทางพุทธศาสนา เศรษฐกิจจากฐานการค้า การลงทุน การบริการ และอุตสาหกรรมที่เป็นมิตรกับสิ่งแวดล้อม ที่เติบโต และแข่งขันได้

### ๓.๒ จุดยืนการพัฒนาของจังหวัด (Positioning)

จากข้อมูลการวิเคราะห์ศักยภาพของจังหวัด และกำหนดทิศทางการพัฒนายุทธศาสตร์ในภาพรวมของจังหวัดนครศรีธรรมราช ได้กำหนดจุดยืนการพัฒนาของจังหวัด ๓ ประเด็น ดังนี้

๑. เมืองสืบสานศิลปวัฒนธรรม สงบสุข น่าเที่ยว
๒. เมืองเกษตรนวัตกรรม และอุตสาหกรรมสีเขียว
๓. ศูนย์กลางการคมนาคมขนส่ง และกระจายสินค้าของภาคใต้

### ๓.๓ เป้าประสงค์รวม (วัตถุประสงค์) (Objective)

๑. เพิ่มรายได้จากการเกษตร อุตสาหกรรมและการท่องเที่ยว ยกกระดับมาตรฐานคุณภาพ
๒. ศิลปวัฒนธรรม และประเพณีมีการสืบสานอย่างต่อเนื่อง
๓. ทรัพยากรธรรมชาติและสิ่งแวดล้อมได้รับการจัดการอย่างมีประสิทธิภาพและยั่งยืน
๔. ประชาชนยึดหลักธรรมะในการดำเนินชีวิต และมีคุณภาพชีวิตที่ดีขึ้น

### ๓.๔ ประเด็นยุทธศาสตร์ (Strategic Issue)

๑. การบริหารจัดการเกษตรและอุตสาหกรรมสู่มาตรฐานครบวงจรและเป็นมิตรกับสิ่งแวดล้อม
๒. การพัฒนาการท่องเที่ยวบนพื้นฐานธรรมะ ธรรมชาติและศิลปวัฒนธรรม
๓. การบริหารจัดการทรัพยากรธรรมชาติและสิ่งแวดล้อมอย่างยั่งยืน
๔. การพัฒนาคน ชุมชน และสังคมให้น่าอยู่ เข้มแข็ง มั่นคงตามปรัชญาเศรษฐกิจพอเพียง

เป้าประสงค์รวม	ตัวชี้วัด	ข้อมูลพื้นฐาน		เป้าหมายรายปี			
		๒๕๕๙	๒๕๖๐	๒๕๖๑	๒๕๖๒	๒๕๖๓	๒๕๖๔
๑. เพิ่มรายได้จากการเกษตร อุตสาหกรรม และการท่องเที่ยว โดยควบคู่กับการยกระดับมาตรฐานคุณภาพ	๑.๑ รายได้จากผลิตภัณฑ์ภาคเกษตรที่ใช้เทคโนโลยี นวัตกรรม เพิ่มขึ้น ร้อยละ ๕ ต่อปี	N/A	N/A	๕	๕	๕	๕
	๑.๒ รายได้จากการท่องเที่ยวเกษตรเพิ่มขึ้น ร้อยละ ๕ ต่อปี	N/A	N/A	๕	๕	๕	๕
	๑.๓ ร้อยละของแปลง/ฟาร์มที่ได้รับการเตรียมความพร้อมและผ่านการรับรองมาตรฐาน GAP ร้อยละ ๘๐	๘๐	๘๐	๘๐	๘๐	๘๐	๘๐
	๑.๔ จำนวนแปลง/ฟาร์มที่ได้รับการเตรียมความพร้อมเข้าสู่มาตรฐานอินทรีย์ Organics ๒๔ แปลง/ฟาร์ม	๒๑	๒๑	๒๑	๒๒	๒๓	๒๔

เป้าประสงค์รวม	ตัวชี้วัด	ข้อมูลพื้นฐาน		เป้าหมายรายปี			
		๒๕๕๙	๒๕๖๐	๒๕๖๑	๒๕๖๒	๒๕๖๓	๒๕๖๔
	๑.๕ รายได้จากการท่องเที่ยวเพิ่มขึ้น ร้อยละ ๑๕ ต่อปี	N/A	N/A	๑๕	๑๕	๑๕	๑๕
๒. ศิลปวัฒนธรรม และ ประเพณีมีการสืบสานอย่างต่อเนื่อง	๒.๑ ระดับความสำเร็จของการดำเนินงานศิลปวัฒนธรรมและประเพณีสืบสานอย่างต่อเนื่อง	ระดับ ๕	N/A	* ระดับ ๕	ระดับ ๕	ระดับ ๕	ระดับ ๕
๓. ทรัพยากรธรรมชาติและสิ่งแวดล้อมได้รับการจัดการอย่างมีประสิทธิภาพและยั่งยืน	๓.๑. ร้อยละของพื้นที่สีเขียวเพิ่มขึ้น	N/A	N/A	๒	๒	๒	๒
	๓.๒ ร้อยละของขยะมูลฝอยที่นำกลับมาใช้ประโยชน์	N/A	N/A	๓๐	๓๐	๓๐	๓๐
	๓.๓ ร้อยละของการใช้พลังงานลดลง	N/A	N/A	๓	๓	๓	๓
๔. ประชาชนยึดหลักธรรมะในการดำเนินชีวิต และมีคุณภาพชีวิตที่ดีขึ้น	๔.๑ ดัชนีชี้วัดคุณภาพชีวิตและความสุขมวลรวมของประชาชนเพิ่มขึ้น ปีละ ๒๓ หมู่บ้าน	๑๓๘	N/A	๒๓	๒๓	๒๓	๒๓

\* พิจารณาจากระดับความสำเร็จของการดำเนินงานด้านศิลปวัฒนธรรมและประเพณี ปลุกฝังให้ประชาชนรักศิลปวัฒนธรรม ประเพณีท้องถิ่น โดยเน้นกิจกรรมการสืบสาน สืบทอด ศิลปวัฒนธรรม ประเพณีของทุกองค์กรอย่างต่อเนื่องและมีส่วนร่วม

**ระดับคะแนน ๑** จัดประชุมเพื่อรวบรวมกิจกรรม/โครงการที่เกี่ยวข้องกับประเพณี ศิลปวัฒนธรรม กำหนดเป็นแผนปฏิบัติการด้านศิลปวัฒนธรรม และประเพณี ประจำปีงบประมาณ พ.ศ. ๒๕๖๐ และกำหนดเป้าหมายที่ชัดเจนของตัวชี้วัดผลสำเร็จต่างๆ

**ระดับคะแนน ๒** ดำเนินกิจกรรมตามแผนปฏิบัติการด้านศิลปวัฒนธรรมและประเพณีได้ครบถ้วน ร้อยละ ๑๐๐

**ระดับคะแนน ๓** มีรายงานสรุปผลการดำเนินงานแต่ละกิจกรรม/โครงการจากหน่วยงานที่ดำเนินการได้ครบถ้วน

**ระดับคะแนน ๔** สรุปประเมินผลสำเร็จในภาพรวมของแผนปฏิบัติการฯ ตามตัวชี้วัดที่กำหนดไว้ได้อย่างชัดเจน พร้อมอภิปรายผล และปัญหาอุปสรรค ข้อเสนอแนะในภาพรวม

**ระดับคะแนน ๕** จัดประชุมสัมมนาผลการดำเนินงานตามแผนปฏิบัติการต่างๆ ที่เกี่ยวข้อง และสามารถกำหนดแนวทางการสร้างความยั่งยืนด้านศิลปวัฒนธรรม ประเพณี เพื่อเสนอผู้บริหารกำหนดไว้ในยุทธศาสตร์การพัฒนาจังหวัดต่อไป

## ประเด็นยุทธศาสตร์ที่ ๑

### การบริหารจัดการเกษตรและอุตสาหกรรมสู่มาตรฐานครบวงจร และเป็นมิตรกับสิ่งแวดล้อม

#### ๑. เป้าประสงค์ของประเด็นยุทธศาสตร์

๑.๑ เป็นเมืองเกษตรสุขภาพ เกษตรคุณภาพ เกษตรนวัตกรรม ท่องเที่ยวเกษตร และเกษตรอุตสาหกรรมสีเขียวที่เป็นมิตรกับสิ่งแวดล้อม ได้รับการจัดการอย่างมีประสิทธิภาพ

#### ๒. ตัวชี้วัดและค่าเป้าหมาย

เป้าประสงค์ เชิงยุทธศาสตร์	ตัวชี้วัด/ เป้าหมายรวม ๔ ปี	ข้อมูลพื้นฐาน		เป้าหมายรายปี			
		๒๕๕๙	๒๕๖๐	๒๕๖๑	๒๕๖๒	๒๕๖๓	๒๕๖๔
๒.๑ เป็นเมืองเกษตรสุขภาพ เกษตรคุณภาพ เกษตรนวัตกรรม ท่องเที่ยวเกษตร และเกษตรอุตสาหกรรมสีเขียวที่เป็นมิตรกับสิ่งแวดล้อม ได้รับการจัดการอย่างมีประสิทธิภาพ	๒.๑.๑ จำนวนผลิตภัณฑ์ที่เกิดจากการใช้เทคโนโลยีนวัตกรรม/๑	๑	๑	๑	๑	๑	๑
	๒.๑.๒ ร้อยละที่เพิ่มขึ้นของรายได้จากผลิตภัณฑ์ที่ใช้เทคโนโลยีนวัตกรรม/ร้อยละ ๒๕	N/A	N/A	๑๐	๑๕	๒๐	๒๕
	๒.๑.๓ ร้อยละที่เพิ่มขึ้นของรายได้จากการท่องเที่ยวเชิงเกษตร/ร้อยละ ๕	N/A	N/A	๕	๕	๕	๕
	๒.๑.๔ จำนวนนักท่องเที่ยวที่เพิ่มขึ้นจากการท่องเที่ยวเชิงเกษตร/ร้อยละ ๑	N/A	N/A	ร้อยละ ๑	ร้อยละ ๑	ร้อยละ ๑	ร้อยละ ๑
	๒.๑.๕ ร้อยละของแปลง/ฟาร์มที่ได้รับการเตรียมความพร้อมและผ่านการรับรองมาตรฐาน GAP/ร้อยละ ๘๐	๘๐	๘๐	๘๐	๘๐	๘๐	๘๐
	๒.๑.๖ จำนวนแปลง/ฟาร์มที่ได้รับการเตรียมความพร้อมสู่มาตรฐานอินทรีย์ Organics/๒๔แปลง	๒๑	๒๑	๒๑	๒๒	๒๓	๒๔



เป้าประสงค์ เชิงยุทธศาสตร์	ตัวชี้วัด/ เป้าหมายรวม ๔ ปี	ข้อมูลพื้นฐาน		เป้าหมายรายปี			
		๒๕๕๙	๒๕๖๐	๒๕๖๑	๒๕๖๒	๒๕๖๓	๒๕๖๔
	๒.๑.๗ ร้อยละ ๕ ของ สถานประกอบการที่ ได้ รับ การ ร้บ รอง อุตสาหกรรมสีเขียว/ ร้อยละ ๕	๕.๑๘	๕.๐๐	๕.๐๐	๕.๐๐	๕.๐๐	๕.๐๐

### ๓. กลยุทธ์

- ๓.๑ พัฒนาสินค้าเกษตร บริการทางการเกษตร การท่องเที่ยวเกษตรที่ได้มาตรฐานบนปัจจัยพื้นฐานด้านการเกษตรที่มีคุณภาพ การเรียนรู้เทคโนโลยีและนวัตกรรม
- ๓.๒ พัฒนาระบบการผลิต การเก็บเกี่ยว การเก็บรักษา การแปรรูป และพัฒนาผลผลิตต่อยอดเป็นเกษตรอุตสาหกรรมก้าวหน้าแบบครบวงจรอย่างมีประสิทธิภาพ
- ๓.๓ สร้างเครือข่ายความร่วมมือระหว่างภาครัฐ องค์กรชุมชน กลุ่มเกษตรกร พ่อค้าในการผลิต การตลาด และการกระจายสินค้าทางการเกษตร
- ๓.๔ พัฒนาระบบโลจิสติกส์ รองรับการเป็นเมืองศูนย์กลางการคมนาคมขนส่งและกระจายสินค้าทางการเกษตร
- ๓.๕ ส่งเสริมสถานประกอบการอุตสาหกรรมของจังหวัดให้พัฒนาระบบการผลิตที่มีมาตรฐานและเป็นอุตสาหกรรม นวัตกรรมสีเขียว

### ประเด็นยุทธศาสตร์ที่ ๒

#### การพัฒนาการท่องเที่ยวบนพื้นฐานธรรมชาติ และศิลปวัฒนธรรม

#### ๑. เป้าประสงค์ของประเด็นยุทธศาสตร์

- ๑.๑ เพิ่มรายได้จากการท่องเที่ยว
- ๑.๒ แหล่งท่องเที่ยวได้รับการพัฒนาให้ได้มาตรฐาน
- ๑.๓ เพิ่มศักยภาพบุคลากรด้านการท่องเที่ยว

## ๒. ตัวชี้วัดและค่าเป้าหมาย

เป้าประสงค์ เชิงยุทธศาสตร์	ตัวชี้วัด/ เป้าหมายรวม ๔ ปี	ข้อมูลพื้นฐาน		เป้าหมายรายปี			
		๒๕๕๙	๒๕๖๐	๒๕๖๑	๒๕๖๒	๒๕๖๓	๒๕๖๔
๒.๑ เพิ่มรายได้จากการท่องเที่ยว	๒.๑.๑ ร้อยละของรายได้จากการท่องเที่ยวเพิ่มขึ้น/ร้อยละ ๑๕	N/A	N/A	๑๕	๑๕	๑๕	๑๕
๒.๒ แหล่งท่องเที่ยวได้รับการพัฒนาให้ได้มาตรฐาน	๒.๒.๑ จำนวนแหล่งท่องเที่ยวได้รับการพัฒนาให้ได้มาตรฐาน/๘ แห่ง	๓	N/A	๒	๒	๒	๒
๒.๓ เพิ่มศักยภาพบุคลากรด้านการท่องเที่ยว	๒.๓.๑ จำนวนบุคลากรด้านการท่องเที่ยวที่ได้รับการพัฒนาศักยภาพ/ไม่น้อยกว่า ๔๐๐ คน	๒๑๐	N/A	๑๐๐	๑๐๐	๑๐๐	๑๐๐

## ๓. กลยุทธ์

- ๓.๑ พัฒนาโครงสร้างพื้นฐาน พื้นที่ แหล่งท่องเที่ยวและสิ่งอำนวยความสะดวกเพื่อการท่องเที่ยวที่ได้มาตรฐาน
- ๓.๒ พัฒนาสินค้าและบริการให้มีคุณภาพ ได้มาตรฐาน มีความปลอดภัย เสริมสร้างโอกาสและศักยภาพการแข่งขัน ในตลาดการท่องเที่ยว
- ๓.๓ พัฒนาระบบการบริหารจัดการการและสื่อสารการตลาดท่องเที่ยวเชิงรุก ภายใต้ชื่อนครฯ ๓ ธรรม “นครแห่งธรรม ต็มคำธรรมชาติ และวัฒนธรรม”
- ๓.๔ พัฒนาศักยภาพและยกระดับคุณภาพบุคลากร แรงงานรองรับการท่องเที่ยวที่ได้มาตรฐาน เกิดความประทับใจแก่ผู้มาเยือน

### ประเด็นยุทธศาสตร์ที่ ๓ การบริหารจัดการทรัพยากรธรรมชาติและสิ่งแวดล้อมอย่างยั่งยืน

#### ๑. เป้าประสงค์ของประเด็นยุทธศาสตร์

- ๑.๑ ทรัพยากรธรรมชาติ น้ำ สิ่งแวดล้อม ได้รับการจัดการอย่างมีประสิทธิภาพและใช้อย่างยั่งยืน
- ๑.๒ การจัดการพลังงานอย่างมีประสิทธิภาพและใช้อย่างประหยัด

## ๒. ตัวชี้วัดและค่าเป้าหมาย

เป้าประสงค์ เชิงยุทธศาสตร์	ตัวชี้วัด/ เป้าหมายรวม ๔ ปี	ข้อมูลพื้นฐาน		เป้าหมายรายปี			
		๒๕๕๙	๒๕๖๐	๒๕๖๑	๒๕๖๒	๒๕๖๓	๒๕๖๔
๒.๑ ทรัพยากรธรรมชาติ น้ำ สิ่งแวดล้อมได้รับ การจัดการอย่างมี ประสิทธิภาพและใช้อย่าง ยั่งยืน	๒.๑.๑ ร้อยละของพื้นที่ สีเขียวเพิ่มขึ้น/ร้อยละ ๒	N/A	N/A	๒	๒	๒	๒
	๒.๑.๒ ร้อยละของขยะ มูลฝอยที่นำกลับมาใช้ ประโยชน์/ร้อยละ ๓๐	N/A	N/A	๓๐	๓๐	๓๐	๓๐
	๒.๑.๓ จำนวนของ องค์กรปกครองส่วน ท้องถิ่นที่ได้รับการ พัฒนาศักยภาพในการ จัดการภัยพิบัติ/๔๐	๒๐	๒๕	๒๙	๓๒	๓๘	๔๐
๒.๒ การจัดการพลังงาน อย่างมีประสิทธิภาพและ ใช้อย่างประหยัด	๒.๒.๑ ร้อยละของการ ใช้พลังงานลดลง/ร้อยละ ๓	N/A	N/A	๓	๓	๓	๓
	๒.๒.๒ การใช้พลังงาน ทดแทนเพิ่มขึ้น/๘๐ toe	N/A	N/A	๒๐	๒๐	๒๐	๒๐

## ๓. กลยุทธ์

- ๓.๑ พัฒนาระบบการจัดการทรัพยากรธรรมชาติ น้ำ และสิ่งแวดล้อมในชุมชนรองรับการเกษตร  
การท่องเที่ยวและการพัฒนาจังหวัดโดยการมีส่วนร่วมทุกภาคส่วน
- ๓.๒ อนุรักษ์ ปกป้องกัน พื้นฟู ทรัพยากรธรรมชาติและสิ่งแวดล้อม เติมความสมบูรณ์ในระบบนิเวศ  
พื้นที่ป่า เขา ลำน้ำหลักและนิเวศทางทะเลจังหวัด
- ๓.๓ พัฒนาศักยภาพเครือข่ายในการจัดการภัยพิบัติ สาธารณภัยที่ยั่งยืน
- ๓.๔ ส่งเสริม สนับสนุน รมรณรงค์ และเสริมสร้างความสามารถในการพัฒนาสู่เมืองแห่งพลังงาน  
ทดแทน และการประหยัดพลังงาน

### ประเด็นยุทธศาสตร์ที่ ๔

การพัฒนาคน ชุมชน และสังคมให้น่าอยู่ เข้มแข็ง มั่นคงตามปรัชญาเศรษฐกิจพอเพียง

#### ๑. เป้าประสงค์ของประเด็นยุทธศาสตร์

- ๑.๑ ประชาชนได้รับสวัสดิการพื้นฐานอย่างทั่วถึงมีคุณภาพชีวิตที่ดี และมีความสุข
- ๑.๒ ประชาชนได้รับความมั่นคงปลอดภัย เป็นธรรม
- ๑.๓ การศึกษามีคุณภาพ ทัดเทียมกับค่ามาตรฐานการศึกษา
- ๑.๔ ชุมชนเข้มแข็งตามแนวปรัชญาของเศรษฐกิจพอเพียง

## ๒. ตัวชี้วัดและค่าเป้าหมาย

เป้าประสงค์ เชิงยุทธศาสตร์	ตัวชี้วัด/ เป้าหมายรวม ๔ ปี	ข้อมูลพื้นฐาน		เป้าหมายรายปี			
		๒๕๕๙	๒๕๖๐	๒๕๖๑	๒๕๖๒	๒๕๖๓	๒๕๖๔
๒.๑ ประชาชนได้รับสวัสดิการพื้นฐานอย่างทั่วถึงมีคุณภาพชีวิตที่ดีและมีความสุข	๒.๑.๑ ดัชนีความมั่นคงของมนุษย์	๘๐	๘๐	๘๐	๘๕	๙๐	๙๕
๒.๒ ประชาชนได้รับความมั่นคงปลอดภัย เป็นธรรม	๒.๒.๑ อัตราการลดลงของคดีอาชญากรรมทุกประเภท	๘๐	๘๐	๘๐	๘๕	๙๐	๙๕
๒.๓ การศึกษามีคุณภาพทัดเทียมกับค่ามาตรฐานการศึกษา	๒.๓.๑ ค่าเฉลี่ยคะแนน O-net ม.๓	N/A	N/A	๔๐	๔๕	๕๐	๕๕
	๒.๓.๒ ปีการศึกษาเฉลี่ยของ คน จั ง ห วั ด นครศรีธรรมราช สูงกว่าเกณฑ์มาตรฐานประเทศ	N/A	N/A	๙.๑	๙.๔	๙.๕	๙.๖
๒.๔ ชุมชนเข้มแข็งตามแนวปรัชญาของเศรษฐกิจพอเพียง	๒.๔.๑ ร้อยละของชุมชนเข้มแข็งตามแนวปรัชญาเศรษฐกิจพอเพียง	๓๐	๓๕	๔๐	๔๕	๕๐	๕๕

## ๓. กลยุทธ์

- ๓.๑ พัฒนาคอนคุณภาพการให้บริการทางสังคม และการเข้าถึงสวัสดิการพื้นฐานของประชาชนอย่างทั่วถึง เป็นธรรมและมีคุณภาพชีวิตที่ดี
- ๓.๒ ส่งเสริมสุขภาพของประชาชนให้มีสุขภาพดีถ้วนหน้าและมีความสุข
- ๓.๓ สร้างความปรองดองสมานฉันท์ เสริมความมั่นคง ปลอดภัย เป็นธรรมแก่ประชาชน ชุมชนสังคม เป็น “นครที่น่าอยู่ ชุมชนเข้มแข็ง”
- ๓.๔ ยกกระดับคุณภาพการศึกษาทุกระดับให้ได้มาตรฐาน ให้เป็น “นครแห่งการเรียนรู้”
- ๓.๕ เสริมสร้างเศรษฐกิจชุมชนให้เข้มแข็ง มั่งคั่ง ยั่งยืน สร้างงาน สร้างอาชีพตามแนวปรัชญาของเศรษฐกิจพอเพียง
- ๓.๖ พัฒนาระบบการจัดการวัฒนธรรม ประเพณี ศิลปะ ภูมิปัญญาแผ่นดิน ให้มีความยั่งยืน สร้างคุณค่าเพิ่มแก่จังหวัดและชุมชน
- ๓.๗ พัฒนาโครงสร้างพื้นฐาน และปัจจัยพื้นฐานเพื่อคุณภาพชีวิตที่ดีของประชาชน

## ๑.๔ ยุทธศาสตร์การพัฒนาขององค์กรปกครองส่วนท้องถิ่นในเขตจังหวัดนครศรีธรรมราช

### วิสัยทัศน์ “องค์กรหลักในการพัฒนา ยึดหลักธรรมาภิบาล และปรัชญาเศรษฐกิจพอเพียง”

#### ยุทธศาสตร์การพัฒนา

ยุทธศาสตร์การพัฒนาขององค์กรปกครองส่วนท้องถิ่นในเขตจังหวัดนครศรีธรรมราช (พ.ศ. ๒๕๖๑-๒๕๖๔) ได้กำหนดขึ้นเพื่อให้สอดคล้องกับสภาพการณ์ในปัจจุบัน ภายใต้แนวคิด “หลักความพอเพียง” ตามแนวพระราชดำริฯ โดยอาศัยกรอบแนวทางจากยุทธศาสตร์การพัฒนาประเทศ แผนพัฒนาเศรษฐกิจและสังคมแห่งชาติ ฉบับที่ ๑๒ ยุทธศาสตร์พัฒนากลุ่มจังหวัดภาคใต้ฝั่งอ่าวไทย ยุทธศาสตร์การพัฒนาจังหวัด นครศรีธรรมราช และภารกิจ ๖ ด้าน ขององค์กรปกครองส่วนท้องถิ่นตามแผนปฏิบัติการกำหนดขั้นตอนการกระจายอำนาจฯ มาตรา ๓๒(๑) รวมทั้งได้ทบทวนจากยุทธศาสตร์การพัฒนาขององค์กรปกครองส่วนท้องถิ่น ฉบับปี พ.ศ. ๒๕๖๐-๒๕๖๒ ประกอบด้วย ยุทธศาสตร์ พันธกิจ และเป้าหมายการพัฒนา ดังนี้

#### ยุทธศาสตร์ที่ ๑ การพัฒนาเศรษฐกิจ

##### พันธกิจ

๑. พัฒนาศักยภาพเกษตรกรให้มีองค์ความรู้ตามแนวพระราชดำริเศรษฐกิจพอเพียง และ ส่งเสริมการสร้างเครือข่ายเกษตรกร
๒. พัฒนาอาชีพที่สอดคล้องกับบริบทของชุมชน และความต้องการของตลาด วิสาหกิจชุมชน สนับสนุนการใช้ภูมิปัญญาท้องถิ่นและส่งเสริมการนำเทคโนโลยีมาใช้ในการเพิ่มมูลค่าการผลิต ด้านการเกษตร อุตสาหกรรม และบริการ ฯลฯ
๓. ส่งเสริมการผลิตและจำหน่ายสินค้าเกษตรทั้งที่เป็นอาหาร มิใช่อาหาร และพลังงานทดแทน
๔. สนับสนุนการจัดรูปที่ดินเพื่อการพัฒนาชุมชนเมืองและชนบท
๕. จัดให้มีระบบโครงสร้างพื้นฐานและแหล่งน้ำเพื่อการเกษตรอย่างทั่วถึงและเพียงพอ
๖. ฟื้นฟู ทรัพยากรเพื่อการท่องเที่ยว ทั้งแหล่งท่องเที่ยว บุคลากร ภาคการตลาด ประชาสัมพันธ์ การท่องเที่ยว เพื่อเสริมสร้างภาพลักษณ์ที่ดีของจังหวัด
๗. ส่งเสริมการลงทุน การพาณิชย์ และพัฒนาธุรกิจที่เกี่ยวข้องกับการท่องเที่ยว
๘. ส่งเสริม สนับสนุนการวิจัยพัฒนาที่ผสมผสานภูมิปัญญาท้องถิ่นกับองค์ความรู้ใหม่ สนับสนุน การวิจัย และพัฒนาร่วมระหว่างนักวิชาการและชุมชน โดยให้ความสำคัญกับความสอดคล้องกับความต้องการ ภาคเศรษฐกิจชุมชน
๙. พัฒนาความเชื่อมโยงของระบบตลาด ระบบขนส่งและระบบโลจิสติกส์

##### เป้าหมายการพัฒนา

๑. รายได้ของชุมชนเพิ่มขึ้นเฉลี่ยร้อยละ ๑๐ ต่อปี
๒. ประชาชนได้ใช้ประโยชน์จากที่ดินอย่างเป็นธรรม ที่ดินมีคุณค่าและได้รับประโยชน์มากขึ้น
๓. จังหวัดนครศรีธรรมราชเป็นเมืองนำท่องเที่ยวติดอันดับของภาคใต้
๔. เศรษฐกิจเติบโตในอัตราที่เหมาะสมกับศักยภาพของจังหวัด โดยให้ความสำคัญกับการเพิ่มมูลค่า การค้า การลงทุนของจังหวัด

## ยุทธศาสตร์ที่ ๒ การบริหารจัดการทรัพยากรธรรมชาติ สิ่งแวดล้อมและพลังงาน

### พันธกิจ

๑. ฟื้นฟูพื้นที่ป่าและระบบนิเวศให้เกิดความอุดมสมบูรณ์
๒. ส่งเสริมการบริหารจัดการน้ำในพื้นที่ต้นน้ำและลุ่มน้ำอย่างมีประสิทธิภาพ โดยให้มีระบบ ช่วยตัดสินใจในการบริหารจัดการน้ำ ระบบพยากรณ์และเตือนภัยน้ำแล้งและน้ำท่วม รวมทั้งส่งเสริมให้มีระบบ การจัดการน้ำเสีย
๓. ส่งเสริมให้มีมาตรการควบคุมการท่องเที่ยวในแหล่งท่องเที่ยวธรรมชาติในชุมชน ให้อยู่ในขีดความสามารถรองรับของระบบนิเวศ
๔. ส่งเสริมการดำรงชีวิตตามวิถีไทย เพื่อปลูกฝังค่านิยมการบริโภค อย่างพอเพียงและยั่งยืน การสร้างเครือข่ายชุมชน เพื่อการอนุรักษ์ทรัพยากรธรรมชาติและสิ่งแวดล้อมชุมชน
๕. ส่งเสริมให้ชุมชน หมู่บ้านมีส่วนร่วมในการบริหารจัดการเพื่อลดมลพิษและควบคุมกิจกรรมที่ จะส่งผลกระทบต่อคุณภาพชีวิตและประชาชน เสริมสร้างประสิทธิภาพของกลไกการจัดการขยะชุมชน ขยะอันตราย ขยะอิเล็กทรอนิกส์ ขยะติดเชื้อ ส่งเสริมให้มีมาตรการสร้างแรงจูงใจให้เกิดการลดและคัดแยกขยะ ใน แหล่งกำเนิด สนับสนุนการสร้างธุรกิจจากขยะรีไซเคิล และสนับสนุนให้มีระบบเก็บขนและกำจัดขยะ แบบรวมศูนย์
๖. เสริมสร้างประสิทธิภาพในการกำจัด บำบัดมลพิษ ทั้งด้านวิชาการ บุคลากร และสร้างจิตสำนึก ของชุมชนในการมีส่วนร่วมติดตาม ตรวจสอบ เฝ้าระวัง แก้ไขปัญหาสิ่งแวดล้อม
๗. ส่งเสริมสนับสนุนครัวเรือน ชุมชน ใช้พลังงานทดแทน พลังงานทางเลือก พลังงานใสสะอาด
๘. สนับสนุนส่งเสริมการรังวัดและจัดทำแผนที่ เพื่อแสดงแนวเขตที่ดินของรัฐ
๙. ผลักดันให้มีระบบคุ้มครองสิทธิชุมชนและการแบ่งปันผลประโยชน์ที่เป็นธรรม อนุรักษ์ฟื้นฟู ความหลากหลายของพันธุกรรมท้องถิ่น เพื่อรักษา ปกป้องระบบนิเวศที่เชื่อมโยงวิถีชีวิตและวัฒนธรรมชุมชน

### เป้าหมายการพัฒนา

๑. ทรัพยากรธรรมชาติและสิ่งแวดล้อมมีความสมดุลเชิงนิเวศน์อย่างยั่งยืน ประชาชนมีการดำรงชีวิตอยู่อย่างมีความสุขภายใต้คุณภาพสิ่งแวดล้อมที่ดี
๒. ประชาชนมีจิตสำนึกและมีส่วนร่วมในการบริหารจัดการทรัพยากรธรรมชาติและสิ่งแวดล้อม
๓. ครัวเรือน ชุมชน มีทางเลือกในการใช้พลังงาน และมีพลังงานใช้อย่างเพียงพอ
๔. คุณภาพสิ่งแวดล้อมอยู่ในเกณฑ์มาตรฐาน

## ยุทธศาสตร์ที่ ๓ การพัฒนาสังคมและคุณภาพชีวิต

### พันธกิจ

๑. พัฒนาทรัพยากรมนุษย์และองค์กรภาคประชาสังคมให้มีศักยภาพเพื่อรองรับการพัฒนาในทุก
๒. พัฒนาคุณภาพการศึกษา กระบวนการเรียนรู้คู่คุณธรรม จริยธรรม จัดการศึกษาทั้งในและนอกระบบ สนับสนุนการจัดทำหลักสูตรท้องถิ่น ส่งเสริมให้เยาวชน ประชาชน ใช้ประโยชน์จากเทคโนโลยีสารสนเทศเชิงสร้างสรรค์อย่างฉลาดเพื่อเสริมสร้างการเรียนรู้
๓. สนับสนุนบุคลากรทางการศึกษาให้กับพื้นที่การศึกษาที่ขาดแคลน

๔. พัฒนาและปรับเปลี่ยนพฤติกรรมสุขภาพอนามัย พัฒนาสิ่งแวดล้อมชุมชนให้ถูกสุขลักษณะ
  ๕. พัฒนาบุคลากรทางการแพทย์และสาธารณสุข ส่งเสริมการบริหารจัดการแพทย์แผนไทย (แพทย์ทางเลือก) ทั้งในระดับชุมชนและสถานพยาบาล
  ๖. ป้องกัน ควบคุมการแพร่ระบาดของยาเสพติดเพื่อลดจำนวนผู้เสพยาและผู้เกี่ยวข้องให้น้อยลง
  ๗. ควบคุมการแพร่ระบาดของโรคติดต่อร้ายแรงและป้องกันการเกิดโรคไม่ติดต่อ เฝ้าระวัง ป้องกันปัญหาการป่วยและตายด้วยโรคอุบัติใหม่
  ๘. ส่งเสริมการจัดระเบียบชุมชน สังคม การรักษาความสงบเรียบร้อยและการบรรเทาสาธารณภัย เพื่อความปลอดภัยในชีวิตและทรัพย์สินของประชาชน
  ๑๐. พัฒนาการกีฬา เสริมสร้างโอกาสให้ประชาชนทุกกลุ่มออกกำลังกายและเล่นกีฬา จัดหาสถานที่จัดกิจกรรมออกกำลังกายและเล่นกีฬาอย่างทั่วถึง
  ๑๑. ส่งเสริมการทำนุบำรุงและรักษา ศิลปวัฒนธรรม จารีตประเพณี ภูมิปัญญาท้องถิ่น พัฒนาฟื้นฟู ต่อยอดแหล่งเรียนรู้ทางวัฒนธรรม เพื่อส่งเสริมการเรียนรู้ของเยาวชนและประชาชนและเผยแพร่สู่ สังคมโลก
  ๑๒. ส่งเคราะห์ และพัฒนาเด็ก เยาวชน สตรี คนชรา และผู้ด้อยโอกาสในสังคมให้มี คุณภาพชีวิตที่ดีและพึ่งพาตนเองได้
  ๑๓. สร้างกระบวนการมีส่วนร่วมเพื่อความเข้มแข็งของชุมชน สนับสนุนกระบวนการเรียนรู้ ชุมชน การจัดทำแผนแม่บทชุมชน ส่งเสริมกิจกรรมชุมชนเกษตรอุตสาหกรรมชุมชน และสวัสดิการชุมชน
- เป้าหมายการพัฒนา**
๑. ประชาชน/เยาวชน มีความรู้ มีคุณธรรม จริยธรรม ดำรงชีวิตได้อย่างปกติสุข
  ๒. ประชาชนได้รับสวัสดิการพื้นฐานอย่างทั่วถึงเป็นธรรม และมีความปลอดภัยในชีวิตและทรัพย์สิน
  ๔. ประชาชนมีคุณภาพชีวิตเพิ่มขึ้นทั้งทางร่างกาย จิตใจ สติปัญญา รวมทั้งมีอนามัยการเจริญพันธุ์ที่เหมาะสมในทุกช่วงวัย
  ๕. ประชาชนมีโอกาสในการเข้าถึงระบบสุขภาพที่มีคุณภาพเพิ่มขึ้น และปัจจัยเสี่ยงต่อสุขภาพลดลง

#### ยุทธศาสตร์ที่ ๔ การพัฒนาโครงสร้างพื้นฐาน

##### พันธกิจ

๑. พัฒนาเส้นทางคมนาคมภายในเขตพื้นที่รับผิดชอบให้ได้มาตรฐาน สะดวกปลอดภัยอย่างทั่วถึง
๒. พัฒนาระบบโครงสร้างพื้นฐานให้มีประสิทธิภาพและครบถ้วนเพียงพอ
๓. พัฒนาระบบสาธารณูปโภค สาธารณูปการขั้นพื้นฐานให้มีประสิทธิภาพอย่างทั่วถึงทุกพื้นที่

##### เป้าหมายการพัฒนา

๑. มีระบบโครงสร้างพื้นฐาน ที่ได้มาตรฐาน มีความสะดวก รวดเร็ว ปลอดภัย และเชื่อมโยง กับระบบขนส่งอื่น รวมทั้งเพียงพอต่อความต้องการของประชาชน
๒. มีระบบสาธารณูปโภค สาธารณูปการขั้นพื้นฐาน ที่มีประสิทธิภาพทั่วถึงทุกพื้นที่

## ยุทธศาสตร์ที่ ๕ การเสริมสร้างธรรมาภิบาลและการบริหารกิจการบ้านเมืองที่ดี

### พันธกิจ

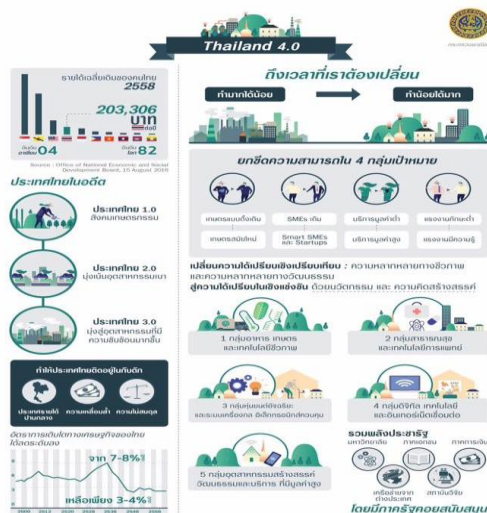
๑. รมรณรงค์สร้างกระบวนการเรียนรู้ ปลุกฝังจิตสำนึก ค่านิยมตามหลักการปกครองระบอบประชาธิปไตยอันมีพระมหากษัตริย์เป็นประมุข เสริมสร้างวัฒนธรรมการเมืองแบบประชาธิปไตยและจิตสำนึกธรรมาภิบาลให้แก่เยาวชน ประชาชนทุกระดับ ทุกภาคส่วน
๒. พัฒนาการบริหารจัดการองค์กรตามหลักธรรมาภิบาลให้มีประสิทธิภาพและโปร่งใส สนับสนุนให้ใช้ทรัพยากรในการบริหารอย่างคุ้มค่า ปรับปรุงระบบข้อมูลและรูปแบบการให้บริการประชาชน ลด ขั้นตอนการทำงานเพื่ออำนวยความสะดวกแก่ประชาชน
๓. พัฒนาและส่งเสริมการจัดทำแผนพัฒนาท้องถิ่นที่ตอบสนองความต้องการในระดับชุมชน ภายใต้กระบวนการมีส่วนร่วมจากทุกภาคส่วน สนับสนุนให้มีระบบฐานข้อมูลกลางและระบบการติดตามและประเมินผล
๔. พัฒนาศักยภาพบุคลากรขององค์กรอย่างสม่ำเสมอและต่อเนื่อง เพื่อเสริมสร้าง ประสิทธิภาพในการปฏิบัติราชการ

### เป้าหมายการพัฒนา

๑. ประชาชนมีจิตสำนึกที่ดี มีส่วนร่วมในการพัฒนาท้องถิ่น
๒. องค์กรปกครองส่วนท้องถิ่นมีความพร้อมในการแก้ปัญหาและให้บริการประชาชน
๓. มีการบริหารจัดการที่โปร่งใสและมีประสิทธิภาพ และเพิ่มการมีส่วนร่วมของทุกภาคีในการพัฒนา

## ๑.๕ THAILAND ๔.๐

การจัดทำแผนพัฒนาท้องถิ่นต้องมีความสัมพันธ์กับไทยแลนด์ ๔.๐ โดยให้ความสำคัญกับการพัฒนา ด้านเทคโนโลยีกลุ่มอาหาร เกษตร และเทคโนโลยีชีวภาพ กลุ่มสาธารณสุข สุขภาพ และเทคโนโลยีทางการแพทย์ กลุ่มเครื่องมือ อุปกรณ์อัจฉริยะ หุ่นยนต์ และระบบเครื่องกลที่ใช้ระบบอิเล็กทรอนิกส์ควบคุม กลุ่มดิจิทัล เทคโนโลยีอินเทอร์เน็ตที่เชื่อมต่อและบังคับอุปกรณ์ต่างๆ ปัญญาประดิษฐ์และเทคโนโลยีสมองกลฝังตัว กลุ่มอุตสาหกรรมสร้างสรรค์ วัฒนธรรม และบริการที่มีมูลค่าสูง โดยรายละเอียดไทยแลนด์ ๔.๐ มีดังนี้





ประเทศไทย ๔.๐ ถือเป็นการพัฒนา เครื่องยนต์เพื่อขับเคลื่อนการเติบโตทางเศรษฐกิจชุดใหม่ (New Engines of Growth) ด้วยการเปลี่ยนแปลง ความได้เปรียบเชิงเปรียบเทียบ ของประเทศที่มีอยู่ ๒ ด้าน คือ ความหลากหลายเชิงชีวภาพ และ ความหลากหลายเชิงวัฒนธรรม ให้เป็นความได้เปรียบในเชิงแข่งขัน โดยการเติมเต็ม ด้วยวิทยาการ ความคิดสร้างสรรค์ นวัตกรรม วิทยาศาสตร์ เทคโนโลยี การวิจัยและพัฒนา แล้วต่อยอดความได้เปรียบเชิงเปรียบเทียบเป็น ๕ กลุ่มเทคโนโลยีและอุตสาหกรรมเป้าหมาย ประกอบด้วย

๑. กลุ่มอาหาร เกษตร และเทคโนโลยีชีวภาพ (Food, Agriculture & Bio-Tech) อาทิ เทคโนโลยีการเกษตร (Agritech)เทคโนโลยีอาหาร (Foodtech) เป็นต้น
๒. กลุ่มสาธารณสุข สุขภาพ และเทคโนโลยีทางการแพทย์ (Health, Wellness & Bio-Med) อาทิ เทคโนโลยีสุขภาพ (Healthtech) เทคโนโลยีการแพทย์ (Medtech) สปา (Spa) เป็นต้น
๓. กลุ่มเครื่องมือ อุปกรณ์อัจฉริยะ หุ่นยนต์ และระบบเครื่องกลที่ใช้ระบบอิเล็กทรอนิกส์ควบคุม (Smart Devices, Robotics & Mechatronics) อาทิ เทคโนโลยีหุ่นยนต์ (Robotech) เป็นต้น
๔. กลุ่มดิจิทัล เทคโนโลยีอินเทอร์เน็ตที่เชื่อมต่อและบังคับอุปกรณ์ต่างๆ ปัญญาประดิษฐ์ และเทคโนโลยีสมองกลฝังตัว (Digital, IOT, Artificial intelligence & Embedded Technology) อาทิ เทคโนโลยีการเงิน (Fintech) อุปกรณ์เชื่อมต่อออนไลน์โดยไม่ต้องใช้คน (IoT) เทคโนโลยีการศึกษา (Edtech) อี-มาร์เก็ตเพลส (E-Market place) อี-คอมเมิร์ซ (E-Commerce) เป็นต้น
๕. กลุ่มอุตสาหกรรมสร้างสรรค์ วัฒนธรรม และบริการที่มีมูลค่าสูง (Creative, Culture & High Value Services) อาทิ เทคโนโลยีการออกแบบ (Designtech) ธุรกิจไลฟ์สไตล์ (Lifestyle Business) เทคโนโลยีการท่องเที่ยว (Traveltech) การเพิ่มประสิทธิภาพการบริการ (Service Enhancing) เป็นต้น

## ๒. ยุทธศาสตร์ของเทศบาลตำบลควนกลาง

### ๒.๑ วิสัยทัศน์

“เทศบาลตำบลควนกลางนำอยู่ เชิดชูคุณธรรม น้อมนำเศรษฐกิจพอเพียง ใส่ใจคุณภาพชีวิต  
สู่การพัฒนาที่ยั่งยืน”

### ๒.๒ ยุทธศาสตร์

- |                 |   |
|-----------------|---|
| ยุทธศาสตร์ที่ ๑ | ด้านเศรษฐกิจ                                      |
| ยุทธศาสตร์ที่ ๒ | ด้านโครงสร้างพื้นฐาน                              |
| ยุทธศาสตร์ที่ ๓ | ด้านคุณภาพชีวิตและสังคม                           |
| ยุทธศาสตร์ที่ ๔ | ด้านการศึกษา กีฬา ศาสนา และวัฒนธรรม               |
| ยุทธศาสตร์ที่ ๕ | ด้านการบริหารจัดการทรัพยากรธรรมชาติและสิ่งแวดล้อม |
| ยุทธศาสตร์ที่ ๖ | ด้านการบริหารจัดการที่ดี                          |

### ๒.๓ เป้าประสงค์

๑. ส่งเสริมการประกอบอาชีพและกระจายรายได้ให้แก่ชุมชน เพื่อเสริมสร้างคุณภาพชีวิตที่ดีแก่ประชาชน
๒. ก่อสร้างระบบคมนาคม ระบบสาธารณสุข โภค สาธารณูปโภค มีประสิทธิภาพ ได้มาตรฐานอย่างทั่วถึง
๓. ประชาชนมีสุขภาพพลานามัยที่ดีขึ้น และได้รับบริการสาธารณสุขอย่างทั่วถึง
๔. เสริมสร้างสงบเรียบร้อยและความปลอดภัยในชีวิตและทรัพย์สินของประชาชน
๕. ส่งเสริมสนับสนุนการศึกษา การกีฬา ที่เหมาะสมกับประชาชนทุกกลุ่ม ตลอดจนการอนุรักษ์และพัฒนาศิลปวัฒนธรรมอันดีงาม และภูมิปัญญาท้องถิ่น
๖. พัฒนา บำรุงรักษา ที่สาธารณประโยชน์ ทรัพยากรธรรมชาติและสิ่งแวดล้อมให้เกิดประโยชน์สูงสุดต่อชุมชน
๘. บริหารจัดการอย่างเป็นระบบ โปร่งใส โดยยึดหลักคุณธรรมและการมีส่วนร่วมของประชาชน

### ๒.๔ ตัวชี้วัด

๑. ร้อยละ ๕๐ ของประชาชนมีรายได้เพิ่มขึ้น
๒. ร้อยละ ๘๐ มีระบบคมนาคม ระบบสาธารณสุข โภค สาธารณูปการ ได้มาตรฐาน
๓. ร้อยละ ๙๕ ของประชากรได้รับการรักษาพยาบาลเมื่อเจ็บป่วย
๔. ร้อยละ ๔๐ ของประชากรมีกิจกรรมด้านการรักษาความปลอดภัยในชีวิตทรัพย์สิน
๕. ร้อยละ ๙๐ ของประชากรได้รับการศึกษาตามเกณฑ์
๖. ร้อยละ ๘๐ ของประชากรเข้าร่วมกิจกรรมสาธารณะของท้องถิ่น
๗. ร้อยละ ๗๐ ของครัวเรือนมีส่วนร่วมในกิจกรรมทางประเพณีและวัฒนธรรมท้องถิ่น
๘. ร้อยละ ๕๐ ของครัวเรือนมีการกำจัดขยะอย่างถูกต้องสุขอนามัย
๙. ร้อยละ ๔๐ ของพื้นที่มีการปลูกต้นไม้หรือมีพื้นที่ได้รับการพัฒนาสิ่งแวดล้อม
๑๐. ร้อยละ ๙๐ ของจำนวนประชาชนได้รับบริการที่ดี สะดวก เสมอภาคและทั่วถึง
๑๑. ร้อยละ ๗๐ ของครัวเรือนมีช่องทางรับรู้ข้อมูลข่าวสาร

### ๒.๕ ค่าเป้าหมาย

๑. ประชาชนมีอาชีพและมีรายได้
๒. ด้านโครงสร้างพื้นฐานได้มาตรฐานครอบคลุมทุกพื้นที่
๓. ชุมชนน่าอยู่ประชาชนมีคุณภาพชีวิตที่ดี
๔. ชุมชนเข้มแข็งตำบลสันติสุข
๕. ประชาชนร่วมอนุรักษ์และใช้ทรัพยากรธรรมชาติอย่างคุ้มค่า
๖. ประชาชนมีส่วนร่วมและได้รับบริการอย่างเป็นธรรม

## ๒.๖ กลยุทธ์

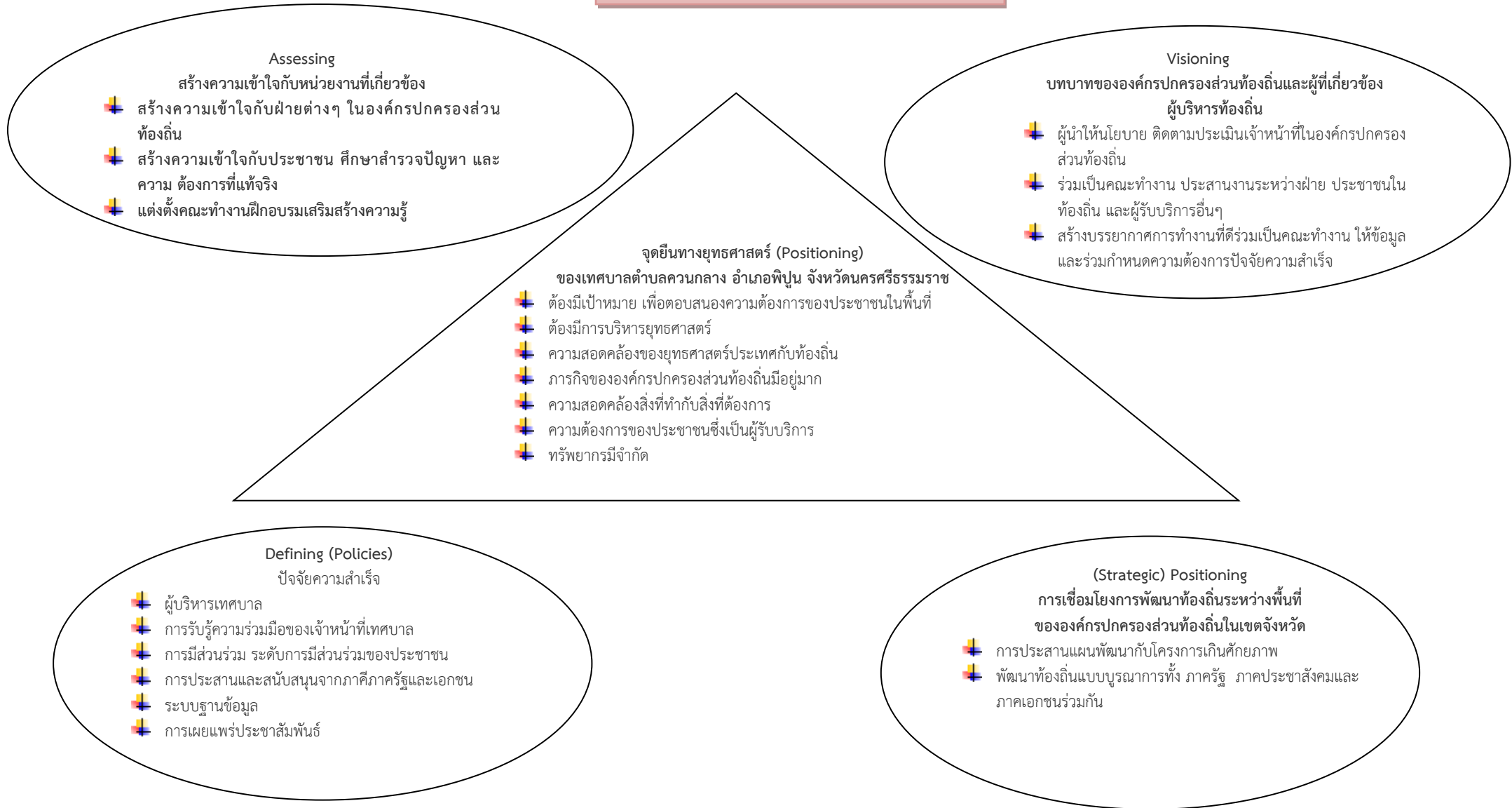
	<u>กลยุทธ์ที่ ๑</u>	ส่งเสริม สนับสนุนการสร้างอาชีพให้กับประชาชนในท้องถิ่น
	<u>กลยุทธ์ที่ ๒</u>	ส่งเสริมการทำเกษตรตามแนวทฤษฎีใหม่ นำเอาหลักปรัชญาเศรษฐกิจพอเพียงใช้ในการดำรงชีวิต
ระบายน้ำ	<u>กลยุทธ์ที่ ๓</u>	ก่อสร้าง บุกเบิก ปรับปรุง บำรุงรักษาทาง คมนาคม สะพาน เขื่อน ระบบ
ทั่วถึงทั้งตำบล	<u>กลยุทธ์ที่ ๔</u>	จัดให้มีไฟฟ้าใช้อย่างทั่วถึง ขยายเขตไฟฟ้าตามสภาพพื้นที่ให้ครอบคลุมและ
	<u>กลยุทธ์ที่ ๕</u>	ก่อสร้าง ปรับปรุง แหล่งน้ำอุปโภค บริโภค
	<u>กลยุทธ์ที่ ๘</u>	ส่งเสริมสนับสนุนให้เกิดความเข้มแข็งในชุมชนและสถาบันครอบครัว
ผู้ด้อยโอกาส	<u>กลยุทธ์ที่ ๙</u>	ส่งเสริมสนับสนุนการพัฒนาคุณภาพชีวิตเด็ก เยาวชน สตรี ผู้สูงอายุและ
ยาเสพติด	<u>กลยุทธ์ที่ ๑๐</u>	ส่งเสริมสนับสนุนการควบคุมโรคติดต่อ การป้องกัน และการแก้ไขปัญหายา
	<u>กลยุทธ์ที่ ๑๑</u>	ส่งเสริมให้ท้องถิ่นมีความสามารถและมีศักยภาพในการสนับสนุนงานป้องกัน
	<u>กลยุทธ์ที่ ๑๒</u>	ส่งเสริม สนับสนุนการพัฒนาระบบการจัดการและป้องกันภัยพิบัติ
	<u>กลยุทธ์ที่ ๑๓</u>	ส่งเสริมและพัฒนาคุณภาพการจัดการศึกษาทุกประเภท และทุกระดับให้ได้
	<u>กลยุทธ์ที่ ๑๔</u>	ส่งเสริม สนับสนุนกิจกรรมด้านกีฬา นันทนาการให้กับประชาชนทุกระดับ
	<u>กลยุทธ์ที่ ๑๕</u>	ส่งเสริมทำนุบำรุงศาสนา ศาสนสถาน อนุรักษ์และสืบสานขนบธรรมเนียม
	<u>กลยุทธ์ที่ ๑๖</u>	ส่งเสริมการอนุรักษ์ฟื้นฟูและบริหารจัดการทรัพยากรธรรมชาติและสิ่งแวดล้อม
	<u>กลยุทธ์ที่ ๑๗</u>	ก่อสร้าง ปรับปรุงและบำรุงรักษาแหล่งน้ำธรรมชาติ
	<u>กลยุทธ์ที่ ๑๘</u>	การบริหารจัดการบ้านเมืองที่ดี
	<u>กลยุทธ์ที่ ๑๙</u>	ปรับปรุงจัดหาปัจจัยเครื่องมือเครื่องใช้และการพัฒนาอาคารสถานที่ตลอดจน
		สภาพแวดล้อมภายในสถานที่ปฏิบัติงาน

## ๒.๗ จุดยืนทางยุทธศาสตร์

เทศบาลตำบลควนกลาง ให้ความสำคัญต่อการดำเนินการแก้ไขปัญหาความเดือดร้อน และการพัฒนาคุณภาพชีวิตของประชาชนในพื้นที่ในด้านต่าง ๆ โดยเฉพาะการปรับปรุง พื้นฟูพัฒนาการจัดบริการสาธารณะ หรือโครงสร้างพื้นฐาน ซึ่งถือเป็นภารกิจหลักขององค์กรปกครองส่วนท้องถิ่น ตลอดจนการพัฒนาด้านการศึกษา อันเป็นรากฐานสำคัญต่อการพัฒนาคน พัฒนาประเทศ ให้มีคุณภาพสูง การพัฒนาที่ยั่งยืน ควบคู่กับการพัฒนาด้านสังคม เศรษฐกิจ สภาพแวดล้อมต่าง ๆ ที่เกี่ยวข้องโดยตรงกับชีวิตความเป็นอยู่ของประชาชน โดยยึดหลักการมีส่วนร่วม ความสอดคล้องกับนโยบายรัฐบาล และแผนพัฒนาระดับต่าง ๆ รวมถึงการพิจารณาวิเคราะห์สภาพปัญหา ความต้องการของประชาชน และความพึงพอใจของประชาชนที่มีต่อการพัฒนา เทศบาลตำบลควนกลาง จึงกำหนดจุดยืน ดังนี้

- ๑) Assessing เป็นการเก็บรวบรวมข้อมูลสถานการณ์ด้านบรรษัทภิบาลในปัจจุบัน
- ๒) Visioning เป็นการระบุวิสัยทัศน์ที่แสดงถึงความรับผิดชอบต่อสังคมของกิจการโดยคำนึงถึงทุนทางสังคมที่องค์กรมีอยู่
- ๓) Defining (Policies) เป็นการวางนโยบายด้าน CSR ที่เหมาะสม โดยคำนึงถึงความเชื่อมโยงและสอดคล้องกับการดำเนินธุรกิจอย่างรับผิดชอบต่อสังคม
- ๔) (Strategic) Positioning เป็นการกำหนดจุดยืนทางยุทธศาสตร์ความรับผิดชอบต่อสังคมที่สอดคล้องกับวิสัยทัศน์ สำหรับใช้เป็นกรอบในการดำเนินงาน CSR ของกิจการ

## ๗. จุดยืนทางยุทธศาสตร์ Positioning



### ๑. พัฒนาด้านเศรษฐกิจ

๑. ส่งเสริม สนับสนุนการสร้างอาชีพให้กับประชาชนในท้องถิ่น
๒. ส่งเสริมการทำเกษตรตามแนวทฤษฎีใหม่ นำเอาหลักปรัชญาเศรษฐกิจพอเพียงใช้ในการดำรงชีวิต

### ๒. พัฒนาด้านโครงสร้างพื้นฐาน

๑. ก่อสร้าง บุกเบิก ปรับปรุง บำรุงรักษาทาง คมนาคม สะพาน เขื่อน ระบบระบายน้ำ
๒. จัดให้มีไฟฟ้าใช้อย่างทั่วถึง ขยายเขตไฟฟ้าตามสภาพพื้นที่ให้ครอบคลุมและทั่วถึงทั้งตำบล
๓. ก่อสร้าง ปรับปรุง แหล่งน้ำอุปโภค บริโภค

### ๓. พัฒนาคุณภาพชีวิตและสังคม

๑. ส่งเสริมสนับสนุนให้เกิดความเข้มแข็งในชุมชนและสถาบันครอบครัว
๒. ส่งเสริมสนับสนุนการพัฒนาคุณภาพชีวิตเด็ก เยาวชน สตรี ผู้สูงอายุและ ผู้ด้อยโอกาสและประชาชนทั่วไป

๓. การป้องกันและควบคุมโรคติดต่อ
๔. ป้องกันและกำจัดการแพร่ระบาดของยาเสพติดตลอดถึงการบำบัดฟื้นฟูทั้งทางด้านร่างกายและจิตใจแก่ผู้ติดยาเสพติด

๕. ส่งเสริมให้ท้องถิ่นมีความสามารถและมีศักยภาพในการสนับสนุนงานป้องกันและบรรเทาสาธารณภัยตลอดถึงการรักษาความสงบเรียบร้อยในท้องถิ่น

๖. ส่งเสริม สนับสนุนการพัฒนากระบวนการจัดการและป้องกันภัยพิบัติ

### ๔. พัฒนาการศึกษากีฬา ศาสนา และวัฒนธรรม

๑. ส่งเสริมสนับสนุนการจัดการศึกษาทั้งในและนอกระบบ
๒. ส่งเสริมสนับสนุนกิจกรรมด้านการศึกษาการออกกำลังกายและกิจกรรมนันทนาการ
๔. ส่งเสริมสนับสนุนการพัฒนาคุณธรรม จริยธรรม ของเด็กเยาวชนและประชาชน
๕. ส่งเสริมอนุรักษ์และสืบสานขนบธรรมเนียม ศิลปวัฒนธรรมท้องถิ่น และภูมิปัญญาท้องถิ่น
๖. ส่งเสริมสนับสนุนการก่อสร้างและปรับปรุงสนามกีฬา

### ๕. พัฒนการบริหารจัดการทรัพยากรธรรมชาติและสิ่งแวดล้อม

๑. อนุรักษ์ฟื้นฟูทรัพยากรธรรมชาติ สิ่งแวดล้อมแบบยั่งยืน
๒. ส่งเสริมสนับสนุนให้ประชาชนมีจิตสำนึกในการร่วมกันอนุรักษ์ทรัพยากรธรรมชาติและสิ่งแวดล้อม
๓. ปรับปรุงภูมิทัศน์ในชุมชน
๔. จัดทำระบบกำจัดขยะมูลฝอยในชุมชน
๕. การป้องกันการรุกรานล่าล่าคลองสาธารณะและสาธารณะอื่น ๆ

### ๖. พัฒนาการบริหารจัดการที่ดี

๑. ส่งเสริมสวัสดิการและการพัฒนาศักยภาพบุคลากรภายในองค์กร
๒. พัฒนา ปรับปรุงจัดหาเครื่องมือ เครื่องใช้ และพัฒนาสถานที่ปฏิบัติงาน
๓. พัฒนาปรับปรุงระบบบริหารจัดการองค์กรตามหลักการบริหารจัดการบ้านเมืองที่ดี
๔. พัฒนาและสร้างระบบการให้บริการที่ทันสมัย รวดเร็วและมีประสิทธิภาพ
๕. ปรับปรุงรูปแบบการทำงาน อำนาจความสะอาด ลดขั้นตอนกระบวนการทำงาน
๖. ส่งเสริมระบบประชาสัมพันธ์การดำเนินงานขององค์กร
๗. ให้ความรู้เกี่ยวกับระบบการเมืองการปกครองระบอบประชาธิปไตย

## ๒.๘ ความเชื่อมโยงของยุทธศาสตร์ในภาพรวม

การจัดทำแผนพัฒนาท้องถิ่น (พ.ศ.๒๕๖๑ – ๒๕๖๕) ของเทศบาลตำบลควนกลางมีความเชื่อมโยงของยุทธศาสตร์ในภาพรวม ดังนี้

### รายละเอียดแผนยุทธศาสตร์การพัฒนา

#### ประเด็นยุทธศาสตร์ที่ ๑ การพัฒนาด้านเศรษฐกิจ

##### ◆ แนวทางพัฒนา

๑. ส่งเสริม สนับสนุนการสร้างอาชีพให้กับประชาชนในท้องถิ่น
๒. ส่งเสริมการทำเกษตรตามแนวทฤษฎีใหม่ นำเอาหลักปรัชญาเศรษฐกิจพอเพียงใช้ในการดำรงชีวิต

##### ◆ เป้าประสงค์

๑. ส่งเสริมการประกอบอาชีพและกระจายรายได้ให้แก่ชุมชน เพื่อเสริมสร้างคุณภาพชีวิตที่ดีแก่ประชาชน

##### ตัวชี้วัดระดับเป้าประสงค์

๑. ร้อยละ ๕๐ ของประชาชนมีรายได้เพิ่มขึ้น

##### ◆ หน่วยงานรับผิดชอบ

สำนักปลัด กองช่าง เทศบาลตำบลควนกลาง

##### ◆ ความเชื่อมโยง

ยุทธศาสตร์จังหวัด : ยุทธศาสตร์ที่ ๑ การบริหารจัดการเกษตรและอุตสาหกรรมสู่มาตรฐานครบวงจรและเป็นมิตรกับสิ่งแวดล้อม

ยุทธศาสตร์การพัฒนากองคกรปกครองส่วนท้องถิ่นในเขตจังหวัดที่ ๑ : การพัฒนาเศรษฐกิจ  
ประเด็นยุทธศาสตร์ที่ ๑ การพัฒนาด้านเศรษฐกิจ

## ประเด็นยุทธศาสตร์ที่ ๒ การพัฒนาด้านโครงสร้างพื้นฐาน

### ◆ แนวทางพัฒนา

ตำบล

๑. ก่อสร้าง บุกเบิก ปรับปรุง บำรุงรักษาทาง คมนาคม สะพาน เขื่อน ระบบระบายน้ำ
๒. จัดให้มีไฟฟ้าใช้อย่างทั่วถึง ขยายเขตไฟฟ้าตามสภาพพื้นที่ให้ครอบคลุมและทั่วถึงทั้ง
๓. ก่อสร้าง ปรับปรุง แหล่งน้ำอุปโภค บริโภค

### ◆ เป้าประสงค์

มาตรฐานอย่างทั่วถึง

๑. ก่อสร้างระบบคมนาคม ระบบสาธารณสุข โภค สาธารณูปโภค มีประสิทธิภาพ ได้

### ตัวชี้วัดระดับเป้าประสงค์

๑. ร้อยละ ๘๐ มีระบบคมนาคม ระบบสาธารณสุข โภค สาธารณูปโภค ได้มาตรฐาน

### ◆ หน่วยงานรับผิดชอบ

กองช่าง เทศบาลตำบลควนกลาง

### ◆ ความเชื่อมโยง

ยุทธศาสตร์จังหวัด : ยุทธศาสตร์ที่ ๒ การพัฒนาการท่องเที่ยวบนพื้นฐานธรรมชาติ และ  
ศิลปวัฒนธรรม

ยุทธศาสตร์การพัฒนากองครักษ์ปกครองส่วนท้องถิ่นในเขตจังหวัดที่ ๑ : การพัฒนาโครงสร้างพื้นฐาน  
ประเด็นยุทธศาสตร์ที่ ๑ การพัฒนาโครงสร้างพื้นฐาน



## ประเด็นยุทธศาสตร์ที่ ๓ การพัฒนาคุณภาพชีวิตและสังคม

- ◆ **แนวทางพัฒนา**
  ๑. ส่งเสริมสนับสนุนให้เกิดความเข้มแข็งในชุมชนและสถาบันครอบครัว
  ๒. ส่งเสริมสนับสนุนการพัฒนาคุณภาพชีวิตเด็ก เยาวชน สตรี ผู้สูงอายุและผู้ด้อยโอกาสและประชาชนทั่วไป
  ๓. การป้องกันและควบคุมโรคติดต่อ
  ๔. ป้องกันและกำจัดการแพร่ระบาดของยาเสพติดตลอดถึงการบำบัดฟื้นฟูทั้งทางด้านร่างกายและจิตใจแก่ผู้ติดยาเสพติด
  ๕. ส่งเสริมให้ท้องถิ่นมีความสามารถและมีศักยภาพในการสนับสนุนงานป้องกันและบรรเทาสาธารณภัยตลอดถึงการรักษาความสงบเรียบร้อยในท้องถิ่น
  ๖. ส่งเสริม สนับสนุนการพัฒนาระบบการจัดการและป้องกันภัยพิบัติ

- ◆ **เป้าประสงค์**

๑. ประชาชนมีสุขภาพพลานามัยที่ดีขึ้น และได้รับการสาธารณสุขอย่างทั่วถึง
๒. เสริมสร้างสงบเรียบร้อยและความปลอดภัยในชีวิตและทรัพย์สินของประชาชน

### ตัวชี้วัดระดับเป้าประสงค์

๑. ร้อยละ ๙๕ ของประชากรได้รับการรักษาพยาบาลเมื่อเจ็บป่วย
๒. ร้อยละ ๔๐ ของประชากรมีกิจกรรมด้านการรักษาความปลอดภัยในชีวิตทรัพย์สิน
๓. ร้อยละ ๙๐ ของประชากรได้รับการศึกษาตามเกณฑ์
๔. ร้อยละ ๘๐ ของประชากรเข้าร่วมกิจกรรมสาธารณะของท้องถิ่น

- ◆ **หน่วยงานรับผิดชอบ**

สำนักปลัด เทศบาลตำบลควนกลาง

- ◆ **ความเชื่อมโยง**

ยุทธศาสตร์จังหวัด : ยุทธศาสตร์ที่ ๔ การพัฒนาคน ชุมชน และสังคมให้น่าอยู่ เข้มแข็ง มั่นคงตามปรัชญาเศรษฐกิจพอเพียง

ยุทธศาสตร์การพัฒนาระบบราชการส่วนท้องถิ่นในเขตจังหวัดที่ ๓ : การพัฒนาสังคมและคุณภาพชีวิต  
ประเด็นยุทธศาสตร์ที่ ๑ การพัฒนาคุณภาพชีวิตและสังคม

## ประเด็นยุทธศาสตร์ที่ ๔ การพัฒนาด้านการศึกษา กีฬา ศาสนาและวัฒนธรรม

### ◆ แนวทางพัฒนา

ท้องถิ่น

๑. ส่งเสริมสนับสนุนการจัดการศึกษาทั้งในและนอกระบบ
๒. ส่งเสริมสนับสนุนกิจกรรมด้านการศึกษา การออกกำลังกายและกีฬานันทนาการ
๓. ส่งเสริมสนับสนุนการพัฒนาคุณธรรม จริยธรรม ของเด็กเยาวชนและประชาชน
๔. ส่งเสริมอนุรักษ์และสืบสานขนบธรรมเนียม ศิลปวัฒนธรรมท้องถิ่น และภูมิปัญญา
๕. ส่งเสริมสนับสนุนการก่อสร้างและปรับปรุงสนามกีฬา

### ◆ เป้าประสงค์

๑. ประชาชนมีสุขภาพพลานามัยที่ดีขึ้น และได้รับบริการสาธารณสุขอย่างทั่วถึง
๒. เสริมสร้างสงบเรียบร้อยและความปลอดภัยในชีวิตและทรัพย์สินของประชาชน
๓. ส่งเสริมสนับสนุนการศึกษา การกีฬา ที่เหมาะสมกับประชาชนทุกกลุ่ม ตลอดจนการอนุรักษ์และพัฒนาศิลปวัฒนธรรมอันดีงาม และภูมิปัญญาท้องถิ่น

### ตัวชี้วัดระดับเป้าประสงค์

๑. ร้อยละ ๙๐ ของประชากรได้รับการศึกษาตามเกณฑ์
๒. ร้อยละ ๘๐ ของประชากรเข้าร่วมกิจกรรมสาธารณะของท้องถิ่น
๓. ร้อยละ ๗๐ ของครัวเรือนมีส่วนร่วมในกิจกรรมทางประเพณีและวัฒนธรรมท้องถิ่น

### ◆ หน่วยงานรับผิดชอบ

สำนักปลัด เทศบาลตำบลควนกลาง

### ◆ ความเชื่อมโยง

ยุทธศาสตร์จังหวัด : ยุทธศาสตร์ที่ ๔ การพัฒนาคน ชุมชน และสังคมให้น่าอยู่ เข้มแข็ง มั่นคงตามปรัชญาเศรษฐกิจพอเพียง

ยุทธศาสตร์การพัฒนาระดับองค์กรปกครองส่วนท้องถิ่นในเขตจังหวัดที่ ๓ : การพัฒนาสังคมและคุณภาพชีวิต  
ประเด็นยุทธศาสตร์ที่ ๑ การพัฒนาด้านการศึกษา กีฬา ศาสนาและวัฒนธรรม

## ประเด็นยุทธศาสตร์ที่ ๕ การพัฒนาการบริหารจัดการทรัพยากรธรรมชาติและสิ่งแวดล้อม

- ◆ **แนวทางพัฒนา** และสิ่งแวดล้อม
๑. อนุรักษ์ฟื้นฟูทรัพยากรธรรมชาติและสิ่งแวดล้อมแบบยั่งยืน
  ๒. ส่งเสริมสนับสนุนให้ประชาชนมีจิตสำนึกในการร่วมกันอนุรักษ์ทรัพยากรธรรมชาติและสิ่งแวดล้อม
  ๓. ปรับปรุงภูมิทัศน์ในชุมชน
  ๔. จัดทำระบบกำจัดขยะมูลฝอยในชุมชน
  ๕. การป้องกันการรุกรานล้ำคลองสาธารณะและสาธารณะอื่น ๆ

- ◆ **เป้าประสงค์** ประโยชน์สูงสุดต่อชุมชน
๑. พัฒนา บำรุงรักษา ที่สาธารณประโยชน์ ทรัพยากรธรรมชาติและสิ่งแวดล้อมให้เกิดประโยชน์สูงสุดต่อชุมชน

### ตัวชี้วัดระดับเป้าประสงค์

๑. ร้อยละ ๕๐ ของครัวเรือนมีการกำจัดขยะอย่างถูกต้องสุขอนามัย
๒. ร้อยละ ๔๐ ของพื้นที่ที่มีการปลูกต้นไม้หรือมีพื้นที่ได้รับการพัฒนาสิ่งแวดล้อม

◆ **หน่วยงานรับผิดชอบ**

สำนักปลัด กองช่าง เทศบาลตำบลควนกลาง

◆ **ความเชื่อมโยง**

ยุทธศาสตร์จังหวัด : ยุทธศาสตร์ที่ ๓ การบริหารจัดการทรัพยากรธรรมชาติและสิ่งแวดล้อมอย่างยั่งยืน  
ยุทธศาสตร์การพัฒนาระบบโครงสร้างพื้นฐานท้องถิ่นในเขตจังหวัดที่ ๒ : การพัฒนาทรัพยากรธรรมชาติและสิ่งแวดล้อมและพลังงาน

ประเด็นยุทธศาสตร์ที่ ๕ การพัฒนาการบริหารจัดการทรัพยากรธรรมชาติและสิ่งแวดล้อม

## ประเด็นยุทธศาสตร์ที่ ๖ การพัฒนาการบริหารจัดการที่ดี

- ◆ **แนวทางพัฒนา**
  ๑. ส่งเสริมสวัสดิการและการพัฒนาศักยภาพบุคลากรภายในองค์กร
  ๒. พัฒนา ปรับปรุงจัดหาเครื่องมือ เครื่องใช้ และพัฒนาสถานที่การปฏิบัติงาน
  ๓. พัฒนาและสร้างระบบการให้บริการที่ทันสมัย รวดเร็วและมีประสิทธิภาพ
  ๔. ปรับปรุงรูปแบบการทำงาน อำนวยความสะดวก ลดขั้นตอนกระบวนการทำงาน
  ๕. ส่งเสริมระบบประชาสัมพันธ์การดำเนินงานขององค์กร
  ๖. ให้ความรู้เกี่ยวกับระบบการเมืองการปกครองระบอบประชาธิปไตย

- ◆ **เป้าประสงค์**

๑. บริหารจัดการอย่างเป็นระบบ โปร่งใส โดยยึดหลักคุณธรรมและการมีส่วนร่วมของประชาชน

### ตัวชี้วัดระดับเป้าประสงค์

๑. ร้อยละ ๙๐ ของจำนวนประชาชนได้รับบริการที่ดี สะดวก เสมอภาคและทั่วถึง
๒. ร้อยละ ๗๐ ของครัวเรือนมีช่องทางรับรู้ข้อมูลข่าวสาร

- ◆ **หน่วยงานรับผิดชอบ**

สำนักปลัด กองช่าง เทศบาลตำบลควนกลาง

- ◆ **ความเชื่อมโยง**

ยุทธศาสตร์จังหวัด : ยุทธศาสตร์ที่ ๔ การพัฒนาคน ชุมชน และสังคมให้น่าอยู่ เข้มแข็ง มั่งคั่ง  
ตามปรัชญาเศรษฐกิจพอเพียง

ยุทธศาสตร์การพัฒนาศูนย์ปกครองส่วนท้องถิ่นในเขตจังหวัดที่ ๕ : การเสริมสร้างธรรมาภิบาลและการ  
บริหารจัดการบ้านเมืองที่ดี

ประเด็นยุทธศาสตร์ที่ ๖ การพัฒนาการบริหารจัดการที่ดี

### ๓. การวิเคราะห์เพื่อพัฒนาท้องถิ่น

#### ๓.๑ การวิเคราะห์กรอบการจัดทำยุทธศาสตร์ขององค์กรปกครองส่วนท้องถิ่น

ในการจัดทำแผนพัฒนาท้องถิ่นของเทศบาลตำบลควนกลาง ได้ใช้การวิเคราะห์ SWOT Analysis/Demand (Demand Analysis)/Global Demand และ Trend ปัจจัยและสถานการณ์การเปลี่ยนแปลงที่มีผลต่อการพัฒนา อย่างน้อยต้องประกอบด้วย การวิเคราะห์ศักยภาพด้านเศรษฐกิจ ด้านสังคม ด้านทรัพยากรธรรมชาติและสิ่งแวดล้อม ซึ่งมีรายละเอียดดังนี้

##### ๑. การวิเคราะห์ศักยภาพด้านเศรษฐกิจ

การเปลี่ยนแปลงสภาวะทางเศรษฐกิจ จากวิกฤตทางเศรษฐกิจตั้งแต่ปี ๒๕๕๘ เป็นต้นมา เศรษฐกิจของไทยยังชะลออย่างต่อเนื่อง ถึงแม้ว่า GDP จะเติบโตเพิ่มขึ้นแต่ก็สวนทางกับอัตราเงินเฟ้อที่ลดลง เป็นผลมาจากสภาวะเศรษฐกิจโลกที่ปรับเปลี่ยนและมีการแข่งขันกันมากขึ้น อีกทั้งประเทศไทยโดนตัดสิทธิพิเศษด้านภาษี ซึ่งส่งผล กระทบต่อการส่งสินค้าออกไปต่างประเทศเพราะมีต้นทุนที่สูงขึ้น การเข้ามาลงทุนในประเทศก็ลดลง หากมอง ระบบเศรษฐกิจในระดับภูมิภาค ภาคใต้ยังต้องพึ่งพาทางพาราเป็นหลักจากวิกฤตทางเศรษฐกิจตั้งแต่ปี ๒๕๕๘ เป็นต้นมา เศรษฐกิจของไทยยังชะลอตัวอย่างต่อเนื่อง ถึงแม้ว่า GDP จะเติบโตเพิ่มขึ้นแต่ก็สวนทางกับอัตราเงินเฟ้อที่ลดลง เป็นผลมาจากสภาวะเศรษฐกิจ โลกที่ปรับเปลี่ยนและมีการแข่งขันกันมากขึ้น อีกทั้งประเทศไทยโดนตัดสิทธิพิเศษทางด้านภาษี ซึ่งส่งผล กระทบต่อการส่งสินค้าออกไปต่างประเทศเพราะมีต้นทุนที่สูงขึ้น การเข้ามาลงทุนในประเทศก็ลดลง หากมอง ระบบเศรษฐกิจในระดับภูมิภาค ภาคใต้ยังต้องพึ่งพาทางพาราเป็นหลัก การที่ราคายางพาราลดลงอย่างต่อเนื่อง ส่งผลกระทบต่ออย่างมากต่อประชากรในพื้นที่ทำให้มีรายได้น้อยลงไม่พอกับรายจ่าย ประชาชนจึงใช้ จ่ายเงินน้อยลง ทำให้การหมุนเวียนของเงินในระบบฝืด กระทบต่อธุรกิจอื่น ๆ เป็นวงกว้าง เทศบาลใน ฐานะองค์กรปกครองส่วนท้องถิ่น ได้พยายามอัดฉีดการใช้จ่ายงบประมาณภาครัฐลงภายในพื้นที่ โดยการ จัด โครงการ/กิจกรรมต่าง ๆ เพื่อกระตุ้นเศรษฐกิจให้ดีขึ้น ส่งเสริมการค้าเงินโครงการ/กิจกรรม ที่เป็นนวัตกรรม และมีความแตกต่างเพื่อสร้างมูลค่าเพิ่มให้เกิดขึ้นกับสินค้าสนับสนุนการปลูกพืชเศรษฐกิจทางเลือกอื่น เช่น ข้าว และถั่วเหลือง ประกอบการเปิดประชาคมอาเซียนถือเป็นโอกาสที่ดี ในการลงทุน การเคลื่อนย้าย แรงงาน ได้อย่างเสรี ตลอดจนการค้าขายกับประเทศเพื่อนบ้าน

##### ๒. ด้านสังคม

ในปัจจุบันเทคโนโลยีมีการพัฒนาอย่างรวดเร็วและทันสมัยมากขึ้น การติดต่อสื่อสาร ต่าง ๆ ระหว่างบุคคลจึงใช้สมาร์ตโฟนมากกว่าการพบเจอและพูดคุยกัน สภาพสังคมจึงเปลี่ยนแปลงเป็นสังคม ปังเจกหรือเป็นส่วนตัวเพิ่มมากขึ้น ขาดการปฏิสัมพันธ์และการทำกิจกรรมร่วมกัน วิถีชีวิตมีการเปลี่ยนแปลง เชื่อมโยงกับเทคโนโลยีอย่างหลีกเลี่ยงไม่ได้ เป็นปัจจัยสำคัญที่ส่งผลกระทบต่อดำรงชีวิตประจำวัน ทักษะคิดและ ค่านิยมที่แตกต่างกันไป ความสัมพันธ์ระหว่างบุคคลที่มุ่งเฉพาะเรื่องส่วนตัวมากกว่าส่วนรวม กระบวนการ เรียนรู้ต่าง ๆ ซึ่งสามารถเรียนรู้และค้นคว้าได้ด้วยตนเองนอกจากการอยู่ในห้องเรียน อีกทั้งการพัฒนาบริการ ทางสาธารณสุขที่ทันสมัย สะดวก และครอบคลุมทำให้ประชาชนมีสุขภาพที่ดี มีอายุยืนจึงทำให้ประชากรวัยสูงอายุมิแนวโน้มเพิ่มขึ้นและมีสัดส่วนที่สูงเมื่อเทียบกับจำนวนประชากรทั้งหมดภายในประเทศ ในส่วนผู้สูงอายุในเขตเทศบาลตำบลควนกลาง มีจำนวน ๘๒๕ ราย ที่มากขึ้นทะเบียนกับเทศบาลตำบลควนกลาง ส่วนประชากรกลุ่มวัย เรียนได้รับการศึกษาตามเกณฑ์ที่กำหนดและมีการย้ายไปเรียนต่างจังหวัดเพิ่มมากขึ้น เช่นเดียวกับประชากร กลุ่มทำงานที่มีการย้ายไปทำงานต่างพื้นที่เพิ่มขึ้น

### ๓. ด้านทรัพยากรธรรมชาติและสิ่งแวดล้อม

การเปลี่ยนแปลงสภาพแวดล้อมด้านทรัพยากรธรรมชาติและสิ่งแวดล้อม การเปลี่ยนแปลงสภาพภูมิอากาศ ไม่ว่าจะเป็นอุณหภูมิสูงขึ้นและลดต่ำอย่างรวดเร็ว ฝนที่ไม่ตกตามฤดูกาล ภัยแล้งที่ยาวนาน ส่งผลซ้ำเติมให้ปัญหาทรัพยากรธรรมชาติและสิ่งแวดล้อม หรือความรุนแรงยิ่งขึ้นมลภาวะจากการปล่อยก๊าซเรือนกระจกสู่ชั้นบรรยากาศยังเพิ่มขึ้น เป็นสาเหตุทำให้เกิด ปัญหาโลกร้อน ผลกระทบจากภัยธรรมชาติอันเกิดจากความแปรปรวนของภูมิอากาศ เช่น น้ำท่วม ภัยแล้ง หมอกควัน และอากาศเย็นผิดปกติ ก่อให้เกิดความเสียหายต่อผลผลิตทางการเกษตร และส่งผลกระทบต่อภาคเศรษฐกิจและวิถีชีวิตของประชาชนในพื้นที่ตามมา อีกทั้งเมืองเกิดการขยายตัวผลที่ตามมาคือปริมาณขยะที่เพิ่มขึ้นจากการบริโภค แต่ได้รับการจัดการตั้งแต่ระดับครัวเรือนจึงมีอัตราที่ลดลง ในขณะที่ด้านสิ่งแวดล้อม หลาย ๆ ชุมชนได้ให้ความสำคัญและคำนึงผลกระทบต่อสิ่งแวดล้อม เทศบาลตำบลควนกลาง ได้ดำเนินการอย่างต่อเนื่อง ในการสร้างชุมชนให้เป็นชุมชนแห่งสวน โดยการอนุรักษ์ทรัพยากรธรรมชาติและสิ่งแวดล้อมเพิ่มพื้นที่สีเขียวในเขตชุมชน ตลอดจนการบริหารงานในองค์กรได้นำเทคโนโลยีมาประยุกต์ใช้เพื่อลดการใช้กระดาษและพลังงาน

#### การวิเคราะห์ปัญหาความต้องการของประชาชน

ปัญหา	ขอบข่าย/ปริมาณของปัญหา (สภาพปัญหา)	แนวโน้มในอนาคต
๑. การใช้ประโยชน์ที่ดิน	สภาพการใช้ประโยชน์ที่ดินไม่เต็มศักยภาพเนื่องจากที่ดินบางส่วนยังไม่ได้รับการพัฒนา	มีการจัดสาธารณูปโภคและสาธารณูปการที่เหมาะสมและเพียงพอในพื้นที่สามารถพัฒนาพื้นที่ให้มีความเจริญและสามารถใช้ประโยชน์ได้เต็มศักยภาพ
๒. ถนน ทางเท้า	ถนน ทางเท้า มีสภาพชำรุดหรือบางพื้นที่ยังไม่ได้ดำเนินการก่อสร้าง	จัดบริการสาธารณะให้กับประชาชนเพื่อให้ได้รับความสะดวกและปลอดภัยในการสัญจรโดยจัดหาและซ่อมแซมปรับปรุงให้สามารถใช้งานได้มาตรฐาน
๓. ไฟฟ้า แสงสว่าง	ไฟฟ้าแสงสว่างไม่เพียงพอและครอบคลุมทุกพื้นที่	ติดตั้งไฟฟ้าแสงสว่างให้ครอบคลุม และเพิ่มกำลังไฟเพื่อลดปัญหาความไม่ปลอดภัยในชีวิตและทรัพย์สิน
๔. น้ำประปา	การให้บริการน้ำประปายังไม่ครอบคลุมทุกพื้นที่ และน้ำประปาไหลช้าในชั่วโมงเร่งด่วน	พัฒนาระบบการให้บริการน้ำให้ครอบคลุมและมีประสิทธิภาพ และพัฒนาคุณภาพน้ำประปาให้เป็นน้ำประปาที่ดื่มได้
๕. ระบบระบายน้ำ	ระบบระบายน้ำไม่สามารถระบายน้ำได้ทันในฤดูฝนเกิดปัญหาน้ำท่วมขังบริเวณที่ลุ่มซึ่งเป็นจุดรองรับน้ำ	ปรับปรุงระบบระบายน้ำ และสร้างระบบการจัดน้ำที่ดีเพื่อเตรียมรับมือกับสภาพอากาศที่มีความแปรปรวนและสร้างการมีส่วนร่วมในการช่วยกันดูแลระบบระบายน้ำของคนในชุมชน

ปัญหา	ขอบข่าย/ปริมาณของปัญหา (สภาพปัญหา)	แนวโน้มในอนาคต
๖. เศรษฐกิจตกต่ำ	ประชาชนมีการจับจ่ายใช้สอยน้อยมี ภาระหนี้สินรายได้ไม่พอกับรายจ่าย และนักศึกษาใหม่มีงานทำ	- ประชาชนบางส่วนขาดการรวมกลุ่มในการ ประกอบอาชีพที่มีความเข้มแข็ง - พัฒนาผลิตภัณฑ์ของกลุ่มอาชีพให้มีความเข้มแข็ง ส่งเสริมการรวมกลุ่มโดยให้ความรู้ การบริหาร จัดการและการจัดหาตลาดเพื่อรองรับผลิตภัณฑ์
๗. การศึกษา	- ผลสัมฤทธิ์ทางการศึกษาของ นักเรียนโรงเรียนของสังกัดยังไม่อยู่ ในระดับที่น่าพอใจเมื่อเปรียบเทียบกับ สถานศึกษาอื่น - พัฒนาบุคลากรด้านการศึกษา และ สื่ออุปกรณ์การเรียนการสอนให้มีความ ทันสมัย รวมทั้งพัฒนาหลักสูตร ที่ได้มาตรฐานสามารถจัดการเรียน การสอนให้เด็กมีผลสัมฤทธิ์ทางการ เรียนทัดเทียมกับสถานศึกษาอื่น - ประชาชนขาดแหล่งเรียนรู้ที่เป็น การศึกษาตามอัธยาศัย การศึกษา ตามอัธยาศัยหรือการศึกษานอก ระบบที่ทั่วถึงเหมาะสมกับสภาพ พื้นที่	จัดการศึกษาและแหล่งเรียนรู้ระบบให้ ครอบคลุมเพื่อเป็นแหล่งเรียนรู้ของชุมชน ประชาชน ได้พัฒนาตนเองให้ทันกับสภาวะความเปลี่ยนแปลงที่ เกิดขึ้น
๘. สุขภาพ	ประชาชนขาดความรู้ความเข้าใจใน การรักษาสุขภาพทำให้มีปัญหา	จัดกิจกรรมให้ประชาชนตระหนักถึงความสำคัญใน การดูแลสุขภาพมีความรู้ความเข้าใจและลดความ เสี่ยงจากปัญหาด้านสุขภาพ
๙. การจัดเก็บภาษี	การจัดเก็บภาษีไม่เป็นไปตาม เป้าหมายรายได้ของเทศบาลไม่ เพียงพอจึบรายจ่ายตามภารกิจ	พัฒนาระบบการจัดเก็บรายได้ เพิ่มมาตรการและวาง แผนการจัดเก็บรายได้ให้เป็นไปตามเป้าหมาย
๑๐. การบริหารงาน เทศบาล	ประชาชนขาดความรู้ความเข้าใจการ บริหารงานของเทศบาล	สร้างกระบวนการมีส่วนร่วมและสร้างความรู้ความ เข้าใจแก่ประชาชนถึงประโยชน์ของการปกครองส่วน ท้องถิ่น

### ๓.๒ การประเมินสถานการณ์สภาพแวดล้อมภายนอกที่เกี่ยวข้อง

#### การวิเคราะห์ศักยภาพการพัฒนา

เทศบาลได้ดำเนินการวิเคราะห์ศักยภาพการพัฒนา โดยใช้เทคนิค SWOT Analysis เพื่อพิจารณาถึงปัจจัยภายใน ได้แก่ จุดแข็ง (Strength) จุดอ่อน (Weakness) และปัจจัยภายนอก ได้แก่ โอกาส (Opportunity) และอุปสรรค (Threat) ซึ่งเป็นการประเมินสถานการณ์สภาพของหน่วยงานในปัจจุบัน เพื่อใช้เป็นประโยชน์ในการกำหนดการดำเนินงานในอนาคต และจากการวิเคราะห์ศักยภาพการพัฒนา สรุปผลได้ดังนี้

#### ปัจจัยภายใน

จุดแข็ง (Strength)		จุดอ่อน (Weakness)	
S๑	มีระบบสาธารณูปโภคที่ได้มาตรฐานทั่วไปและเชื่อมโยงอย่างเป็นระบบ	W๑	งบประมาณมีอยู่อย่างจำกัด
S๒	โครงสร้างและระบบงานของเทศบาลมีประสิทธิภาพ	W๒	ขาดแคลนบุคลากร
S๓	ผู้บริหารมีวิสัยทัศน์ ความรู้ความสามารถและนโยบายที่ดี	W๓	บุคลากรบางส่วนยังไม่มีความรู้ความสามารถทางด้านเทคนิคใหม่ ๆ สำหรับใช้ในการปฏิบัติงาน
S๔	บุคลากรให้ความร่วมมือในการดำเนินงานเป็นอย่างดีมีการทำงานเป็นทีม	W๔	การจัดเก็บฐานข้อมูลต่าง ๆ ของเทศบาลยังไม่เป็นระบบ
S๕	ระบบการให้บริการมีคุณภาพ		
S๖	มีระบบการประเมินผลที่ดีเป็นเครื่องมือในการบริหารงาน		
S๗	เป็นเทศบาลที่มีชื่อเสียงเป็นที่ยอมรับ		



### ปัจจัยภายนอก

จุดแข็ง (Strength)		จุดอ่อน (Weakness)	
O๑	ได้รับความร่วมมือจากหน่วยงานภาครัฐ เอกชน ในการสนับสนุนด้านต่าง ๆ	T๑	ปัญหาอาชญากรรมในพื้นที่
O๒	มีความหลากหลายทางวัฒนธรรม	T๒	สังคมเจริญขึ้นประชาชนให้ความสำคัญกับวัตุนิยมมากขึ้น
O๓	ไม่มีการแทรกแซงทางการเมือง	T๓	ปัญหายาเสพติดและการมั่วสุมส่งผลกระทบต่อการบริหารงานในภาพรวม
O๔	มีระบบสารสนเทศ การสื่อสารและเทคโนโลยีที่ทันสมัยหลากหลายและครอบคลุม	T๔	เศรษฐกิจตกต่ำส่งผลต่อการดำเนินโครงการ/กิจกรรมต่าง ๆ
O๕	ประชาชนให้ความสนใจและให้ความร่วมมือในการมีส่วนร่วมบริหารท้องถิ่น	T๕	กฎ ระเบียบต่าง ๆ ไม่เอื้อและส่งผลกระทบต่อการบริหารงานในภาพรวม
O๖	นโยบายของรัฐมีการส่งเสริมการพัฒนาชุมชน	T๖	การบังคับกฎหมายยังไม่เคร่งครัด
O๗	เป็นศูนย์รวมของสถาบันด้านต่าง ๆ ด้านการศึกษา ด้านการสาธารณสุข		
O๘	เป็นศูนย์รวมของส่วนราชการในตำบล		

เมื่อมีการวิเคราะห์ศักยภาพเพื่อประเมินปัจจัยภายนอกและภายในแล้ว จึงจัดหมวดหมู่และจัดลำดับความสำคัญของประเด็นในแต่ละด้าน โดยให้น้ำหนักคะแนน แล้วนำมาหาค่าเฉลี่ย ดังนี้

๑. การให้น้ำหนัก (Weight) ของแต่ละประเด็นนั้น ผลรวมของ Weight จะต้องมามีค่าเท่ากับ ๑.๐๐ เสมอ ทั้งในกรณีการประเมินสภาพแวดล้อมภายใน และการประเมินสภาพแวดล้อมภายนอก

๒. การให้คะแนน (Rating) ของแต่ละประเด็นนั้น ขึ้นอยู่กับความสำคัญของผลกระทบที่มีต่อองค์กร โดยกำหนดเกณฑ์ ดังนี้

มากที่สุด	๔	คะแนน
มาก	๓	คะแนน
น้อย	๒	คะแนน
น้อยที่สุด	๑	คะแนน

การให้น้ำหนักและคะแนนการประเมินปัจจัยภายในและปัจจัยภายนอก

Internal Factors Analysis : IFA Matrix-Key Internal Factors จุดแข็ง (Strengths)	น้ำหนัก Weight (๑)	คะแนน Rate (๒)	น้ำหนักคะแนน Weighted Score (๑x๒)	
S๑ มีระบบสาธารณสุขูปโภคที่ได้มาตรฐานและเชื่อมโยงอย่างเป็นระบบ	๐.๐๒๕	๓	๐.๐๘	
S๒ โครงสร้างและระบบงานของเทศบาลมีประสิทธิภาพ	๐.๐๒๕	๔	๐.๑๐	
S๓ ผู้บริหารมีวิสัยทัศน์ ความรู้ความสามารถและนโยบายที่ดี	๐.๑๕	๔	๐.๖๐	
S๔ บุคลากรให้ความร่วมมือในการดำเนินงานเป็นอย่างดี มีการทำงานเป็นทีม	๐.๑๕	๔	๐.๖๐	
S๕ มีการมอบอำนาจ กระจายอำนาจและการบริหารจัดการที่ดี	๐.๑๐	๔	๐.๔๐	-๑.๙
S๖ มีวัสดุอุปกรณ์ที่มีคุณภาพและเพียงพอ	๐.๐๕	๒	๐.๑๐	
S๗ ระบบการให้บริการมีคุณภาพ	๐.๐๗๕	๒	๐.๑๕	
S๘ มีระบบการประเมินผลที่ดีใช้เป็นเครื่องมือในการบริหารงาน	๐.๐๗๕	๒	๐.๑๕	
S๙ เป็นเทศบาลที่มีชื่อเสียงเป็นที่ยอมรับ	๐.๐๕	๔	๐.๒๐	
จุดแข็ง (Weaknesses)	น้ำหนัก Weight (๑)	คะแนน Rate (๒)	น้ำหนักคะแนน Weighted Score (๑x๒)	
W๑ งบประมาณมีอยู่อย่างจำกัด	๐.๑๐	๓	๐.๓๐	
W๒ ขาดแคลนบุคลากร	๐.๐๕	๓	๐.๑๕	
W๓ บุคลากรบางส่วนไม่มีความรู้ความสามารถทางด้านเทคนิควิชาการสมัยใหม่สำหรับการปฏิบัติงาน	๐.๐๕	๒	๐.๑๐	
W๔ การจัดเก็บฐานข้อมูลต่าง ๆ ของเทศบาลยังไม่เป็นระบบ	๐.๐๕	๒	๐.๑๐	-๑.๑๐
W๕ ระบบการแก้ไขปัญหาข้อร้องเรียนยังไม่มีประสิทธิภาพเท่าที่ควร	๐.๑๐	๓	๐.๓๐	
W๖ เป็นหน่วยงานขนาดเล็ก	๐.๐๒๕	๓	๐.๐๘	
<b>รวม</b>	<b>๑.๐๐</b>		<b>๓.๐๗๕</b>	

จากตาราง IFA Matrix-Key Internal Factor ข้างต้น Weight Score ของเทศบาลได้ เท่ากับ ๓.๑๕ เมื่อพิจารณาด้านจุดแข็งพบว่ามีความค่อนข้างมาก ถือเป็นข้อได้เปรียบของเทศบาลที่จะพัฒนาบ้านเมืองให้เจริญก้าวหน้าต่อไป เช่น ผู้บริหารของเทศบาลมีวิสัยทัศน์ ความรู้ ความสามารถเป็นศูนย์รวมของ สถาบันต่าง ๆ เช่น ด้านการศึกษา ด้านสาธารณสุขและมีการมอบอำนาจ กระจายอำนาจและการบริหารจัดการที่ดี เป็นต้นอย่างไรก็ตามเทศบาลมีจุดอ่อนบางประการที่ไม่ควรมองข้ามและต้องเร่งแก้ไขปัญหาคือ งบประมาณที่อยู่อย่างจำกัด ระบบการบริหารแก้ไขปัญหาข้อร้องเรียนของประชาชนยังไม่มีประสิทธิภาพเท่าที่ควร ตลอดจนขาดแคลนบุคลากรทางการศึกษา และการจัดเก็บฐานข้อมูลที่ยังไม่เป็นไม่เป็นระบบ

External Factors Analysis : IFA Matrix-Key Internal Factors จุดแข็ง (Strengths)	น้ำหนัก Weight (๑)	คะแนน Rate (๒)	น้ำหนักคะแนน Weighted Score (๑x๒)	
O๑ ได้รับความร่วมมือจากหน่วยงานภาครัฐ ในการสนับสนุนด้านต่าง ๆ	๐.๑๐	๔	๐.๔๐	
O๒ มีความหลากหลายทางวัฒนธรรม	๐.๐๒๕	๔	๐.๑๐	
O๓ ไม่มีการแทรกแซงทางการเมือง	๐.๐๒๐	๓	๐.๖๐	
O๔ มีระบบสารสนเทศ การสื่อสารและเทคโนโลยีที่ทันสมัย หลากหลาย	๐.๐๒๕	๓	๐.๐๗๕	
O๕ ประชาชนให้ความสนใจและให้ความร่วมมือในการมีส่วนร่วมในการบริหารท้องถิ่น	๐.๐๗๕	๓	๐.๐๒๕	๑.๑๑๐
O๖ เป็นศูนย์กลางเศรษฐกิจ	๐.๑๐	๔	๐.๔๐	
O๗ นโยบายของรัฐบาลมีการส่งเสริมการพัฒนา	๐.๐๗๕	๓	๐.๐๒๕	
O๘ เป็นศูนย์กลางของส่วนราชการในตำบล	๐.๐๗๕	๓	๐.๐๒๕	
อุปสรรค (Threats)	น้ำหนัก Weight (๑)	คะแนน Rate (๒)	น้ำหนักคะแนน Weighted Score (๑x๒)	
T๑ ปัญหาอาชญากรรมในพื้นที่	๐.๑๕๕	๔	๐.๖๒	
T๒ สังคมเจริญขึ้นประชาชนให้ความสำคัญวัตถุนิยมมากขึ้น	๐.๐๗๕	๓	๐.๒๒๕	
T๓ ปัญหายาเสพติดและการมั่วสุม ส่งผลกระทบต่อการบริหารงาน	๐.๑๕	๔	๐.๖๐	
T๔ เศรษฐกิจตกต่ำ ส่งผลต่อการดำเนินโครงการ/กิจกรรมต่าง ๆ	๐.๐๒๕	๔	๐.๑๐	๑.๘๗๐
T๕ กฎ ระเบียบต่าง ๆ ไม่เอื้อและส่งผลกระทบต่อการทำงาน	๐.๐๒๕	๓	๐.๐๗๕	
T๖ ประชาชนบางส่วนขาดจิตสำนึกที่ดี เช่น การรुकู้ทางเท้า	๐.๐๕	๔	๐.๑๐	
T๗ การบังคับใช้กฎหมายไม่เคร่งครัด	๐.๐๒๕	๔	๐.๑๕	
<b>รวม</b>	<b>๑</b>		<b>๒.๙๘๐</b>	

จากตาราง EFA Matrix-Key Internal Factor ข้างต้น Weight Score ของเทศบาลได้ เท่ากับ ๓.๖๓ เมื่อพิจารณาด้านโอกาสและอุปสรรค พบว่า มีค่อนข้างใกล้เคียงกัน โดยอุปสรรคมีน้ำหนักมากกว่า โอกาสเล็กน้อย ซึ่งจะต้องกำหนดแนวทางการบริหารงานให้สามารถแก้ไขปัญหาที่เกิดขึ้นและพัฒนาท้องถิ่นต่อไปได้ ซึ่งเทศบาลตำบลควนกลางมีโอกาสในการพัฒนา คือ ได้รับการร่วมมือจากภาคส่วนต่าง ๆ เป็นศูนย์กลางเศรษฐกิจ อีกทั้ง ประชาชนให้ความสนใจและให้ความร่วมมือในการมีส่วนร่วมบริหารท้องถิ่น ตลอดจนนโยบายของรัฐบาลที่มีการส่งเสริมการพัฒนาชุมชน แม้จะมีอุปสรรคในเรื่องเศรษฐกิจตกต่ำ รวมถึงการบังคับใช้กฎหมายที่ยังไม่เคร่งครัด

